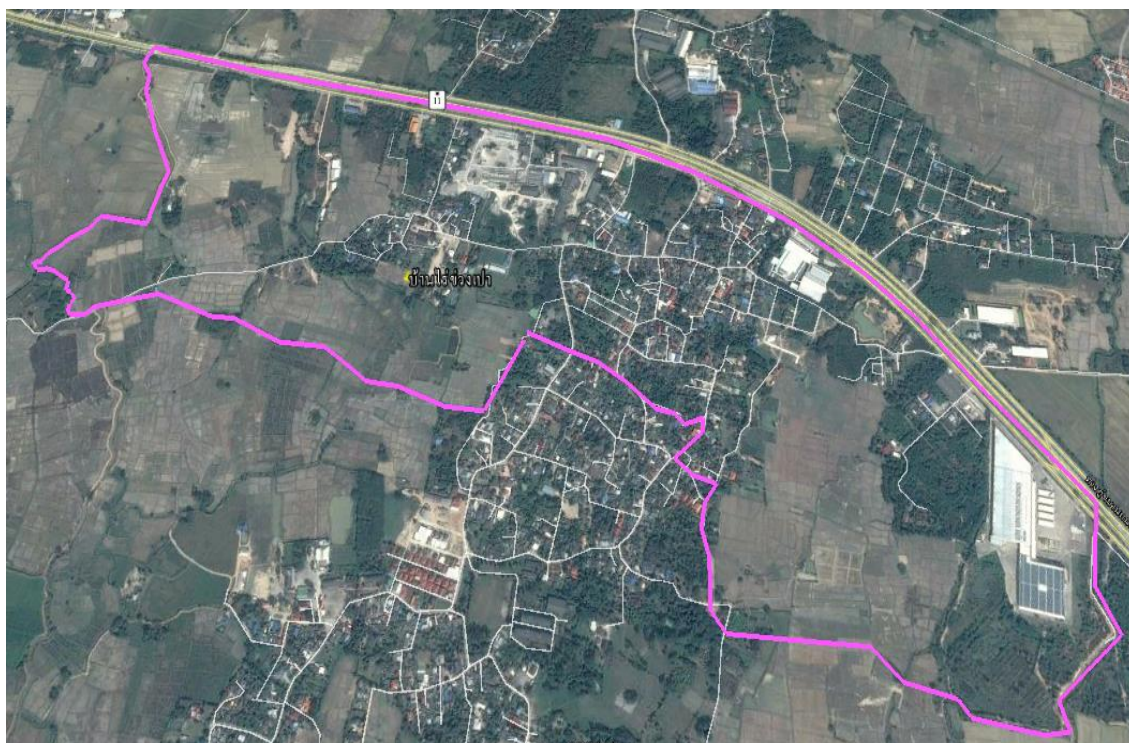


ชุมชนบ้านไร่ช่วงเปา หมู่ที่ ๑๑ ตำบลปงแสนทอง
อำเภอเมืองลำปาง จังหวัดลำปาง

ชุมชนบ้านไร่ช่วงเปา หมู่ที่ ๑๑ ตำบลปงแสนทอง
อำเภอเมืองลำปาง จังหวัดลำปาง

๑. แผนที่ชุมชน



/๒. ประกาศ...

๒. ประกาศแนวเขตชุมชน



ประกาศเทศบาลเมืองเขลางค์นคร
เรื่อง กำหนดอาณาเขตที่ตั้งและแผนที่แนวเขตชุมชนบ้านไร่ช่วงเปา
หมู่ที่ ๑๑ ตำบลปงแสนทอง อำเภอเมืองลำปาง จังหวัดลำปาง

ด้วยกระทรวงมหาดไทย ได้มีนโยบายให้เทศบาลจัดตั้งชุมชนภายในเขตเทศบาล เพื่อส่งเสริมให้ประชาชนในชุมชนได้มีส่วนร่วมในการพัฒนาชุมชนของตนเอง และมีบทบาทในการป้องกัน แก้ไขปัญหาของชุมชน ทั้งทางด้านเศรษฐกิจและสังคม ตลอดจนเพื่อประสานความร่วมมือของประชาชนในท้องถิ่นกับเทศบาล

เพื่อให้เกิดความชัดเจนในการบริหารจัดการและการดำเนินกิจกรรมด้านต่าง ๆ ของแต่ละชุมชน อาศัยแนวทางตามหนังสือกระทรวงมหาดไทย ที่ มท ๐๔๑๓/ว ๑๕๕๓ ลงวันที่ ๒๙ ธันวาคม ๒๕๓๐ และระเบียบเทศบาลเมืองเขลางค์นคร ว่าด้วยชุมชน พ.ศ. ๒๕๕๓ แก้ไขเพิ่มเติม (ฉบับที่ ๒) พ.ศ. ๒๕๕๕ จึงประกาศกำหนดแนวเขตพื้นที่ชุมชนบ้านไร่ช่วงเปา หมู่ที่ ๑๑ ตำบลปงแสนทอง อำเภอเมืองลำปาง จังหวัดลำปาง ชุมชนบ้านไร่ช่วงเปามีพื้นที่ ๑.๖๖ ตารางกิโลเมตร โดยชุมชนมีสภาพพื้นที่ทางภูมิศาสตร์ ติดต่อกับชุมชนข้างเคียง ดังนี้

ทิศเหนือ	ติดต่อกับ	ชุมชนบ้านไร่สันติสุข หมู่ที่ ๑๑ ตำบลปงแสนทอง
ทิศใต้	ติดต่อกับ	ชุมชนบ้านไร่न्न้อย หมู่ที่ ๕ ตำบลปงแสนทอง และชุมชนบ้านหนองบัว หมู่ที่ ๕ ตำบลปงแสนทอง
ทิศตะวันออก	ติดต่อกับ	ชุมชนบ้านปงแสนทอง หมู่ที่ ๑ ตำบลปงแสนทอง
ทิศตะวันตก	ติดต่อกับ	ชุมชนบ้านหนองห้าตะวันตก หมู่ที่ ๑๐ ตำบลปงแสนทอง

สำหรับการกำหนดแนวเขตติดต่อของชุมชนบ้านไร่ช่วงเปา หมู่ที่ ๑๑ ตำบลปงแสนทอง ประกอบด้วย

๑. ถนนทางหลวงแผ่นดินหมายเลข ๑๑ สายลำปาง – เชียงใหม่ ฝั่งซ้ายเริ่มตั้งแต่ลำเหมืองธรรมชาติ (ร่องข้าง) บ้านเลขที่ ๕๑๘ หมู่ที่ ๑๑ ตำบลปงแสนทอง อำเภอเมืองลำปาง จังหวัดลำปาง ถึงสถานีตำรวจ สถานีตำรวจภูธรเขลางค์นคร อำเภอเมืองลำปาง จังหวัดลำปาง สิ้นสุดลำเหมืองธรรมชาติ (แม่ไทย)

๒. ถนนภายในชุมชนเชื่อมระหว่างชุมชนบ้านไร่ช่วงเปา – ชุมชนบ้านไธนาน้อย ฝั่งซ้ายเริ่มตั้งแต่บ้านเลขที่ ๗๗/๑ หมู่ที่ ๑๑ ตำบลปงแสนทอง อำเภอเมืองลำปาง จังหวัดลำปาง สิ้นสุดบ้านเลขที่ ๔๔๔ หมู่ที่ ๑๑ ตำบลปงแสนทอง อำเภอเมืองลำปาง จังหวัดลำปาง ฝั่งขวาเริ่มตั้งแต่ โรงเรียนบ้านไร่ช่วงเปา (เดิม) หมู่ที่ ๑๑ ตำบลปงแสนทอง อำเภอเมืองลำปาง จังหวัดลำปาง ถึงฉาปนสถาน บ้านไร่ช่วงเปา หมู่ที่ ๑๑ ตำบลปงแสนทอง อำเภอเมืองลำปาง จังหวัดลำปาง สิ้นสุดป้ายเขตชุมชน บ้านไธนาน้อย

๓. ถนนภายในชุมชนเชื่อมระหว่างชุมชนบ้านไร่ช่วงเปา – ชุมชนบ้านไธนาน้อย (บ้านเก้าย้อย) ซอย ๘ ฝั่งซ้ายเริ่มจากป้ายซอยชุมชนบ้านไร่ช่วงเปา ซอย ๘ บ้านเลขที่ ๔๔๔ หมู่ที่ ๑๑ ตำบลปงแสนทอง อำเภอเมืองลำปาง จังหวัดลำปาง สิ้นสุดบ้านเลขที่ ๑๙๐ หมู่ที่ ๑๑ ตำบลปงแสนทอง อำเภอเมืองลำปาง จังหวัดลำปาง

๔. ถนนภายในชุมชนสามแยกชุมชนบ้านไร่ช่วงเปา – ชุมชนบ้านหนองห้าตะวันตก ฝั่งขวา ตั้งแต่บ้านเลขที่ ๑๓๔/๑ หมู่ที่ ๑๑ ตำบลปงแสนทอง อำเภอเมืองลำปาง จังหวัดลำปาง ถึงขั้วบุญพระธาตุปู่ย่าแก สิ้นสุดลำเหมืองธรรมชาติ (แม่ไทย) ฝั่งซ้ายเริ่มตั้งแต่บ้านเลขที่ ๓๓๓ หมู่ที่ ๑๑ ตำบลปงแสนทอง อำเภอเมืองลำปาง จังหวัดลำปาง สิ้นสุดลำเหมืองธรรมชาติ (แม่ป๋อง)

หมายเหตุ มีครัวเรือนชุมชนบ้านไธนาน้อย หมู่ที่ ๕ ตำบลปงแสนทอง อำเภอเมืองลำปาง จังหวัดลำปาง อยู่ในแนวเขตชุมชนบ้านไร่ช่วงเปา หมู่ที่ ๑๑ ตำบลปงแสนทอง อำเภอเมืองลำปาง จังหวัดลำปาง จำนวน ๗ ครัวเรือน ได้แก่ บ้านเลขที่ ๑๘๒, ๒๑๕, ๒๑๕/๑, ๒๙๐, ๒๙๐/๑, ๓๘๓ และ ๔๐๒ หมู่ที่ ๕ ตำบลปงแสนทอง อำเภอเมืองลำปาง จังหวัดลำปาง

จึงประกาศมาให้ทราบโดยทั่วกัน

ประกาศ ณ วันที่ ๒๗ กันยายน พ.ศ. ๒๕๖๐


(นายประดิษฐ์ เสริมสุข)

รองนายกเทศมนตรี รักษาการการแทน
นายกเทศมนตรีเมืองเขลางค์นคร

๓. ประวัติความเป็นมาของชุมชน

ชุมชนบ้านไร่ช่วงเปาเดิมเป็นพื้นที่ในเขตชุมชนบ้านไร่นาน้อย หมู่ที่ ๕ และเมื่อประมาณ ๔๐ กว่าปี ได้แยกหมู่บ้านออกมาสร้างถิ่นที่อยู่ใหม่ในพื้นที่ไร่นา มีสระน้ำ และต้นเปา จึงได้ตั้งชื่อหมู่บ้านว่า “บ้านไร่ช่วงเปา” จากนั้นได้มีการก่อสร้างวัดตรงบริเวณหน้าต้นเปาจึงเรียกชื่อวัดว่า “วัดช่วงเปาชัย” มาจนถึงปัจจุบัน และได้จัดตั้งเป็นชุมชนบ้านไร่ช่วงเปา เมื่อวันที่ ๕ กรกฎาคม ๒๕๔๖

๔. ทำเนียบผู้นำชุมชน

ทำเนียบผู้นำชุมชนบ้านไร่ช่วงเปา หมู่ที่ ๑๑ ตำบลปงแสนทอง

ลำดับ	ชื่อ - สกุลผู้นำชุมชน	ตำแหน่ง	ระยะเวลาดำรงตำแหน่ง	หมายเหตุ
๑	นายวันชัย ศรีสุข	ผู้ใหญ่บ้าน	ปี ๒๕๔๗ - ๗ มี.ค. ๒๕๔๘	
๒	นายวันชัย ศรีสุข	ประธานชุมชน	๕ ก.ค. ๒๕๔๖ - ๔ ก.ค. ๒๕๔๘	
๓	นายวันชัย ศรีสุข	ประธานชุมชน	๙ ต.ค. ๒๕๔๘ - ๘ ต.ค. ๒๕๕๐	
๔	นายวันชัย ศรีสุข	ประธานชุมชน	๒๘ ต.ค. ๒๕๕๐ - ๒๗ ต.ค. ๒๕๕๒	
๕	นางพรรณณี ศรีสุข	ประธานชุมชน	๒๙ พ.ค. ๒๕๕๒ - ๒๘ พ.ย. ๒๕๕๔	
๖	นางพรรณณี ศรีสุข	ประธานชุมชน	๘ ม.ค. ๒๕๕๕ - ๗ ม.ค. ๒๕๕๙	
๗	นางพรรณณี ศรีสุข	ประธานชุมชน	๑๔ ก.พ. ๒๕๕๙ - ๑๓ ก.พ. ๒๕๖๓	
๘	นางพรรณณี ศรีสุข	ประธานชุมชน	๒๙ มี.ค. ๒๕๖๓ - ๒๘ มี.ค. ๒๕๖๗	

๕. พื้นที่ทั้งหมด ๑๐๓๗.๕ ไร่ หรือ ๑.๖๖ ตารางกิโลเมตร

๖. อาณาเขตติดต่อชุมชน

ชุมชนบ้านไร่ช่วงเปาตั้งอยู่ใน ตำบลปงแสนทอง อำเภอเมืองลำปาง จังหวัดลำปาง ห่างจากอำเภอเมืองลำปาง ไปทางทิศตะวันตก ๘ กิโลเมตร ห่างจากจังหวัดลำปาง ไปทางทิศตะวันตกเฉียงเหนือ ๑๔.๖ กิโลเมตร มีอาณาเขตติดต่อ ดังนี้

ทิศเหนือ	ติดต่อกับ	ชุมชนบ้านไร่สันติสุข หมู่ที่ ๑๑ ตำบลปงแสนทอง
ทิศใต้	ติดต่อกับ	ชุมชนบ้านไร่นาน้อยหมู่ที่ ๕ ตำบลปงแสนทอง และชุมชนบ้านหนองบัว หมู่ที่ ๕ ตำบลปงแสนทอง
ทิศตะวันออก	ติดต่อกับ	ชุมชนบ้านปงแสนทอง หมู่ที่ ๑ ตำบลปงแสนทอง
ทิศตะวันตก	ติดต่อกับ	ชุมชนบ้านหนองห้าตะวันตกหมู่ที่ ๑ ตำบลปงแสนทอง

/๕. ลักษณะ...

๗. ลักษณะภูมิประเทศ

สูงจากระดับน้ำทะเลประมาณ ๒๖๘.๖๐ เมตร มีสภาพทั่วไปเป็นที่ราบลุ่มริมฝั่งแม่น้ำ
เขตชุมชนเมืองกิ่งชนบท

๘. จำนวนครัวเรือน ๕๓๑ ครัวเรือน

๙. จำนวนประชากร รวมทั้งสิ้น ๑,๒๗๕ คน แยกเป็น ชาย ๖๑๗ คน หญิง ๖๕๘ คน

๑) ผู้สูงอายุ (อายุ ๖๐ ปี บริบูรณ์ขึ้นไป) รวมทั้งสิ้น ๒๕๕ คน แยกเป็น ชาย ๑๒๒ คน หญิง ๑๓๓ คน

๒) คนพิการ รวมทั้งสิ้น ๓๙ คน แยกเป็น ชาย ๑๘ คน หญิง ๒๑ คน

๑๐. การประกอบอาชีพ

๑๐.๑ อาชีพหลักของครัวเรือน

- | | |
|------------------------|-----------------------------|
| ๑) อาชีพ รับจ้างทั่วไป | จำนวน.....๓๔๖.....ครัวเรือน |
| ๒) อาชีพ ค้าขาย | จำนวน.....๑๑๐.....ครัวเรือน |
| ๓) อาชีพ รับราชการ | จำนวน.....๔๐.....ครัวเรือน |
| ๔) อาชีพ เกษตรกร | จำนวน.....๓๕.....ครัวเรือน |

๑๐.๒. ผู้ว่างงาน จำนวน.....คน แยกเป็น

- | | |
|---------------------------|--------------|
| ๑) กลุ่มอายุ ๑๓ - ๑๘ ปี | จำนวน.....คน |
| ๒) กลุ่มอายุ ๑๙ - ๒๔ ปี | จำนวน.....คน |
| ๓) กลุ่มอายุ ๒๕ ปี ขึ้นไป | จำนวน.....คน |

๑๐.๓ ชุมชน มีรายได้ครัวเรือนเฉลี่ย ๒๒๖,๐๒๒.๑๐ บาท/ปี รายจ่าย ๑๔๑,๐๕๕.๓๙ บาท/ปี
มีหนี้สิน.....บาท

๑๐.๔ รายได้เฉลี่ยของประชากร (ตามเกณฑ์ จปฐ. ปีปัจจุบัน) จำนวน ๔๘,๕๘๗.๔๓ บาท/คน/ปี
ครัวเรือนยากจน (รายได้ไม่ถึง ๓๖,๐๐๐ บาท คน/ปี) ปี ปัจจุบัน จำนวน..... ครัวเรือน

๑๑. ข้อมูลกลุ่มองค์กรต่างๆ ในชุมชน มีจำนวน.....กลุ่ม ดังนี้

- | | |
|---------------------------------------|--------------------|
| ๑) กลุ่มผู้สูงอายุชุมชนบ้านไร่ช่วงเปา | จำนวนสมาชิก ๒๖๐ คน |
| ประธานกลุ่ม : นายวีระวัฒน์ จันดีวงศ์ | |
| ๒) กลุ่มสตรี ชุมชนบ้านไร่ช่วงเปา | จำนวนสมาชิก ๒๕๓ คน |
| ประธานกลุ่ม : นางสุสีย์ มิ่งเชื้อ | |
| ๓) กลุ่ม อสม. ชุมชนบ้านไร่ช่วงเปา | จำนวนสมาชิก ๓๘ คน |
| ประธานกลุ่ม : นางพรรณณี ศรีสุข | |
| ๔) กลุ่มตัดเย็บชุมชนบ้านไร่ช่วงเปา | จำนวนสมาชิก ๑๑ คน |
| ประธานกลุ่ม : นางพรรณณี ศรีสุข | |
| ๕) กลุ่มชมรมฟุตบอลไร่ช่วงเปา | จำนวนสมาชิก ๕๐ คน |
| ประธานกลุ่ม : นายจักรพันธ์ ทะวะละ | |

๖) กองทุนในหมู่บ้าน มีจำนวน.....๒.....กองทุน ดังนี้

- ๑) กลุ่มกองทุนหมู่บ้านฯ ชุมชนบ้านไร่ช่วงเปา มิ่งบประมาณ...๒,๕๐๐,๐๐๐.....บาท
 ประธานกลุ่ม : นางพรรณณี ศรีสุข
- ๒) กลุ่มสัจจะ/ออมทรัพย์สถาบันการเงินชุมชนบ้านไร่ช่วงเปา มิ่งบประมาณ.....๑๐๐,๐๐๐.....บาท
 ประธานกลุ่ม : นางพรรณณี ศรีสุข

๑๒. ข้อมูลสถานที่สำคัญภายในชุมชน

- ๑) ข้อมูลสถานศึกษา/ศูนย์พัฒนาเด็กเล็กในชุมชนบ้านไร่ช่วงเปา
 - ไม่มี -
- ๒) ข้อมูลศาสนสถาน (วัด,คริสตจักร) ในชุมชนบ้านไร่ช่วงเปา
 - วัดไร่ช่วงเปา -
- ๓) สถานบริการด้านสาธารณสุข (โรงพยาบาลส่งเสริมสุขภาพตำบล) ในชุมชนบ้านไร่ช่วงเปา
 - ไม่มี -

๑๓. ข้อมูลระบบสาธารณูปโภค

- มีไฟฟ้าครบทุกครัวเรือน.....๕๓๑.....ครัวเรือน ไม่มี.....-.....ครัวเรือน
- โทรศัพท์สาธารณะ จำนวน.....-.....แห่ง
- ประปาชุมชน จำนวน.....๑.....แห่ง
- ที่อ่านหนังสือ จำนวน.....-.....แห่ง
- ศาลาประชาคม จำนวน.....-.....แห่ง
- ป้อมตำรวจ จำนวน.....-.....แห่ง
- หอกระจายข่าว จำนวน.....๑.....แห่ง

๑๔. ข้อมูลแหล่งน้ำสาธารณะ

๑) แหล่งน้ำธรรมชาติ

- ลำห้วย จำนวน.....แห่ง กว้าง.....ยาว.....ลึก.....
- คลอง จำนวน.....แห่ง กว้าง.....ยาว.....ลึก.....
- สระ จำนวน.....แห่ง กว้าง.....ยาว.....ลึก.....

๒) แหล่งน้ำที่สร้างขึ้นในชุมชน

- บ่อบาดาล จำนวน.....แห่ง
- สระน้ำ จำนวน.....แห่ง กว้าง.....ยาว.....ลึก.....

๑๕. ข้อมูลการวิเคราะห์ปัญหาของชุมชน (SWOT)

๑๕.๑ การวิเคราะห์ปัจจัยภายในหรือสภาพแวดล้อมภายใน จะทำให้ชุมชนทราบถึงความสามารถหรือความเป็นตัวตนของชุมชน

๑) จุดแข็ง คือ ศักยภาพความสามารถหรือข้อเด่นของชุมชนเมื่อเทียบกับชุมชนอื่น

- ด้านเศรษฐกิจ
 - มีแหล่งเงินทุนในชุมชน เช่น กองทุนหมู่บ้านฯ
 - มีโรงงาน และสถานประกอบการในพื้นที่
- ด้านสังคม (เด็ก เยาวชน สตรี ผู้สูงอายุ ผู้ด้อยโอกาส การศึกษา ศาสนา และวัฒนธรรม)
 - มีชมรมกีฬาของเยาวชนที่ทำกิจกรรมต่อเนื่องทุกปี
 - การรวมกลุ่มสตรีทำกิจกรรมร่วมกัน
 - ประชาชนให้ความสำคัญในการจัดกิจกรรมวันสำคัญต่าง ๆ และงานประเพณีอย่างสม่ำเสมอ
 - มีวัดเป็นจุดศูนย์กลางยึดเหนี่ยวจิตใจ
- ด้านทรัพยากรธรรมชาติและสิ่งแวดล้อม
 - มีแหล่งน้ำสาธารณะ
 - มีพื้นที่ในการทำเกษตรกรรม
- ด้านความมั่นคงและความสงบเรียบร้อย
 - ไม่มีปัญหาอาชญากรรมในชุมชน
- ด้านโครงสร้างพื้นฐาน
 - เส้นทางคมนาคมสะดวก เชื่อมต่อหลายชุมชน
 - มีระบบสาธารณสุขปกเอบ

๒) จุดอ่อน คือ ลักษณะหรือข้อด้อยของชุมชนเมื่อเทียบกับชุมชนอื่น

- ด้านเศรษฐกิจ
 - ประชาชนรายได้ลดลง และรายจ่ายเพิ่มขึ้น
- ด้านสังคม (เด็ก เยาวชน สตรี ผู้สูงอายุ ผู้ด้อยโอกาส การศึกษา ศาสนา และวัฒนธรรม)
 - ผู้สูงอายุอยู่ตามลำพังไม่มีผู้ดูแล
- ด้านทรัพยากรธรรมชาติและสิ่งแวดล้อม
 - มลพิษทางกลิ่นเนื่องจากการเผาขยะในพื้นที่
 - หนองน้ำสาธารณะมีความตื้นเขิน ขาดการปรับปรุง
- ด้านความมั่นคงและความสงบเรียบร้อย
 - ไม่มี -
- ด้านโครงสร้างพื้นฐาน
 - เสี่ยงตามสายในชุมชนไม่ค่อยได้ยินเสียง
 - บางซอยไม่มีระบบระบายน้ำ

๑๕.๒ การวิเคราะห์ปัจจัยภายนอก หรือสภาพแวดล้อมภายนอก จะทำให้ชุมชนทราบถึงโอกาส และอุปสรรคการทำงานของชุมชน

๑) โอกาส

- ได้รับการสนับสนุนจากหน่วยงานภาครัฐ เข้ามาสนับสนุนและสร้างโอกาสในการพัฒนาชุมชน
- ชุมชนมีสถานีตำรวจอยู่ในพื้นที่ชุมชน หากเกิดปัญหาความไม่สงบเรียบร้อยเกิดขึ้น ทำให้แก้ไขปัญหาค่อนข้างรวดเร็ว
- การเปลี่ยนแปลงทางด้านเทคโนโลยีทำให้สมาชิกครอบครัวขาดปฏิสัมพันธ์ที่ดี
- เทศบาลฯ ให้การส่งเสริมและสนับสนุนการจัดเวทีเสนอปัญหาความต้องการของชุมชน

๒) อุปสรรค

- เทศบาลฯ มีงบประมาณที่จำกัด ไม่สามารถแก้ไขปัญหาความต้องการของประชาชนได้ทั้งหมด

๑๖. โครงการแผนชุมชนปี ๒๕๖๕ - ๒๕๖๖

๑๖.๑ โครงการ/กิจกรรม เรียงตามลำดับความสำคัญ (รวมทุกด้านหรืออาจเพิ่มเติมความต้องการและสอดคล้องกับบริบทของชุมชน)

ลำดับที่	ชื่อโครงการ	งบประมาณ	เป้าหมาย	ประเภทของแผนด้านต่างๆ (ระบุ ✓)					วิธีการดำเนินการ (ระบุ ✓)		
				ด้านเศรษฐกิจ	ด้านสังคม	ด้านทรัพยากร	ด้านความมั่นคง	ด้านโครงสร้างพื้นฐาน	ทำเอง	ทำร่วม	หน่วยงานอื่นทำให้
๑	โครงการก่อสร้างลานอเนกประสงค์ด้วยแอสฟัลต์ติกบริเวณวัดช่วงเปาชุมชนบ้านไร่ช่วงเปา	-	ก่อสร้างลานอเนกประสงค์ด้วยแอสฟัลต์ติกบริเวณวัดช่วงเปา					✓			✓
๒	โครงการปรับปรุงสนามฟุตบอลชุมชนบ้านไร่ช่วงเปา	-	ปรับปรุงสนามฟุตบอลชุมชน					✓			✓
๓	โครงการผู้สูงวัยใส่ใจสุขภาพ (สปสช.)	-	ผู้สูงอายุในชุมชน		✓						✓
๔	โครงการส่งเสริมสุขภาพประชาชนชุมชนบ้านไร่ช่วงเปา (สปสช.)	-	ประชาชนในชุมชน		✓						✓
๕	โครงการพระราชดำริด้านสาธารณสุข	๒๐,๐๐๐	เพื่อจัดทำโครงการตามพระราชดำริด้านสาธารณสุข		✓						✓
๖	โครงการสร้งน้ำพระธาตุวัดช่วงเปา	-	ประชาชนในชุมชน		✓						✓
๗	กิจกรรมทางศาสนาทุกกิจกรรม	-	ประชาชนในชุมชน		✓				✓		
๘	กิจกรรมพัฒนาชุมชนในวันสำคัญ	-	ประชาชนในชุมชน		✓				✓		

/๓.๒ โครงการ...

๒. ด้านสังคมและคุณภาพชีวิต

ลำดับที่	ชื่อโครงการ	งบประมาณ	เป้าหมาย/ ระยะเวลาดำเนินการ	รายละเอียด/วิธีดำเนินการ	วิธีการดำเนินการ (ระบุ ✓)			หมายเหตุ (หน่วยดำเนินงาน)
					ทำเอง	ทำร่วม	หน่วยงานอื่นทำให้	
๑	โครงการผู้สูงวัยใส่ใจสุขภาพ (สปสช.)	-	ผู้สูงอายุในชุมชน	จัดทำโครงการผู้สูงวัยใส่ใจสุขภาพ			✓	เทศบาล
๒	โครงการส่งเสริมสุขภาพประชาชน ชุมชนบ้านไร่ช่วงเปา (สปสช.)	-	ประชาชนในชุมชน	จัดโครงการส่งเสริมสุขภาพ ประชาชนชุมชน			✓	เทศบาล
๓	โครงการพระราชดำริด้าน สาธารณสุข	๒๐,๐๐๐	เพื่อจัดทำโครงการตาม พระราชดำริด้านสาธารณสุข	จัดทำโครงการตามพระราชดำริด้าน สาธารณสุข			✓	เทศบาล
๔	โครงการสร้างพระธาตุวัดช่วงเปา	-	ประชาชนในชุมชน	จัดสร้างพระธาตุวัดช่วงเปา			✓	เทศบาล
๕	กิจกรรมทางศาสนาทุกกิจกรรม	-	ประชาชนในชุมชน	จัดกิจกรรมทางศาสนาทุกกิจกรรม	✓			
๖	กิจกรรมพัฒนาชุมชนในวันสำคัญ	-	ประชาชนในชุมชน	จัดกิจกรรมพัฒนาชุมชนในวันสำคัญ	✓			

/๓. ด้านทรัพยากร...

๕. ด้านโครงสร้างพื้นฐาน

ลำดับที่	ชื่อโครงการ	งบประมาณ	เป้าหมาย/ ระยะเวลาดำเนินการ	รายละเอียด/วิธีดำเนินการ	วิธีการดำเนินการ (ระบุ ✓)			หมายเหตุ (หน่วยดำเนินงาน)
					ทำเอง	ทำร่วม	หน่วยงานอื่นทำให้	
๑	โครงการก่อสร้างลานอเนกประสงค์ ด้วยแอสฟัลต์ติกบริเวณวัดช่วงเปา ชุมชนบ้านไร่ช่วงเปา	-	ก่อสร้างลานอเนกประสงค์ ด้วยแอสฟัลต์ติกบริเวณวัด ช่วงเปา	ก่อสร้างลานอเนกประสงค์ ด้วยแอสฟัลต์ติก			✓	เทศบาล
๒	โครงการปรับปรุงสนามฟุตบอล ชุมชนบ้านไร่ช่วงเปา	-	ปรับปรุงสนามฟุตบอลชุมชน	ปรับปรุงสนามฟุตบอล			✓	เทศบาล

ส่วนที่ ๔ การทบทวนแผนชุมชน

(ให้ชุมชนมีการทบทวนแผนชุมชนเป็นประจำ อย่างน้อยปีละ ๑ ครั้ง เพื่อให้แผนชุมชนเป็นปัจจุบันและมีข้อมูลที่สอดคล้องกับข้อเท็จจริง)

วัน/เดือน/ปี	ทบทวน ครั้งที่	มติที่ประชุม	จำนวน ผู้เข้าร่วม ประชุม	หมายเหตุ
๒๘ ก.พ.๖๔	๑	มติเห็นชอบ	๑๑๔ คน	

/การทบทวน...

การทบทวนแผนชุมชน

โครงการ/กิจกรรม เรียงตามลำดับความสำคัญ (รวมทุกด้านหรืออาจเพิ่มเติมความต้องการและสอดคล้องกับบริบทของชุมชน)

ลำดับที่	ชื่อโครงการ	งบประมาณ	เป้าหมาย	ประเภทของแผนด้านต่างๆ (ระบุ ✓)					วิธีการดำเนินการ (ระบุ ✓)			
				ด้านเศรษฐกิจ	ด้านสังคม	ด้านทรัพยากร	ด้านความมั่นคง	ด้านโครงสร้างพื้นฐาน	ทำเอง	ทำร่วม	หน่วยงานอื่นทำให้	
๑	โครงการก่อสร้างระบบระบายน้ำ พร้อมเทคอนกรีตเสริมเหล็กในชุมชนบ้านไร่ช่วงเปา ตั้งแต่บ้านเลขที่ ๑-๑๐,๗๒,๕๓,๑๐๖-๑๗๐, ๗๗/๑-๕๑,๑๑๗/๑-๔๙๓,๕๗-๕๙	-	ก่อสร้างระบบระบายน้ำ พร้อมเทคอนกรีตเสริมเหล็กในชุมชนตั้งแต่บ้านเลขที่ ๑-๑๐,๗๒,๕๓,๑๐๖-๑๗๐, ๗๗/๑-๕๑,๑๑๗/๑-๔๙๓,๕๗-๕๙					✓				✓
๒	โครงการปรับปรุงระบบเสียงตามสายในชุมชนบ้านไร่ช่วงเปา	-	ปรับปรุงระบบเสียงตามสายในชุมชน					✓				✓
๓	โครงการก่อสร้างระบบระบายน้ำ พร้อมฝาปิด ภายในชุมชนบ้านไร่ช่วงเปา	-	ก่อสร้างระบบระบายน้ำ พร้อมฝาปิด ภายในชุมชน					✓				✓
๔	โครงการก่อสร้างระบบระบายน้ำ พร้อมเทคอนกรีตภายในชุมชนบ้านไร่ช่วงเปา บริเวณหลังบ้านเลขที่ ๑	-	ก่อสร้างระบบระบายน้ำ พร้อมเทคอนกรีตภายในชุมชน บริเวณหลังบ้านเลขที่ ๑					✓				✓
๕	โครงการก่อสร้างหลังคาครอบเครื่องออกกำลังภายในชุมชนบ้านไร่ช่วงเปา	-	ก่อสร้างหลังคาครอบเครื่องออกกำลังภายในชุมชน					✓				✓
๖	โครงการผู้สูงอายุใส่ใจสุขภาพ (สปสช.)	-	ผู้สูงอายุในชุมชน		✓							✓

/ลำดับที่ ๗...

ลำดับที่	ชื่อโครงการ	งบประมาณ	เป้าหมาย	ประเภทของแผนด้านต่างๆ (ระบุ ✓)					วิธีการดำเนินการ (ระบุ ✓)			
				ด้านเศรษฐกิจ	ด้านสังคม	ด้านทรัพยากรฯ	ด้านความมั่นคง	ด้านโครงสร้างพื้นฐาน	ทำเอง	ทำร่วม	หน่วยงานอื่นทำให้	
๗	โครงการส่งเสริมสุขภาพประชาชนชุมชนบ้านไร่ช่วงเปา (สปสช.)	-	ประชาชนในชุมชน		✓							✓
๘	โครงการพระราชดำริด้านสาธารณสุข	๒๐,๐๐๐	เพื่อจัดทำโครงการตามพระราชดำริด้านสาธารณสุข		✓							✓
๙	โครงการสร้งน้ำพระธาตุวัดช่วงเปา	-	ประชาชนในชุมชน		✓							✓
๑๐	กิจกรรมทางศาสนาทุกกิจกรรม	-	ประชาชนในชุมชน		✓				✓			
๑๑	กิจกรรมพัฒนาชุมชนในวันสำคัญ	-	ประชาชนในชุมชน		✓				✓			

