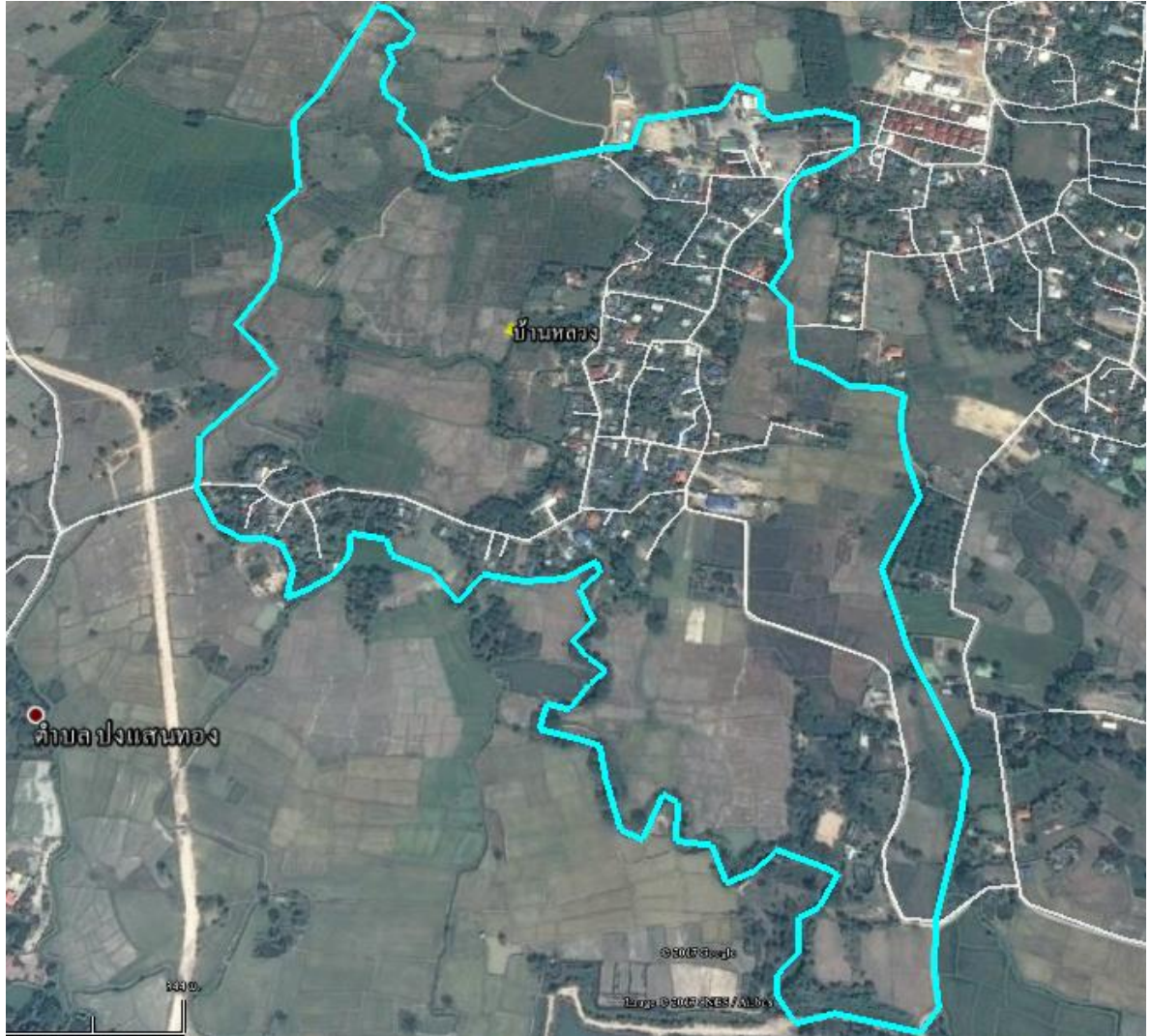


ชุมชนบ้านหลวง หมู่ที่ ๕ ตำบลปงแสนทอง  
อำเภอเมืองลำปาง จังหวัดลำปาง

ชุมชนบ้านหลวง หมู่ที่ ๕ ตำบลปงแสนทอง  
อำเภอเมืองลำปาง จังหวัดลำปาง

๑. แผนที่ชุมชน



/๒. ประกาศ...

## ๒. ประกาศแนวเขตชุมชน



ประกาศเทศบาลเมืองเขลางค์นคร  
เรื่อง กำหนดอาณาเขตที่ตั้งและแผนที่แนวเขตชุมชนบ้านหลวง  
หมู่ที่ ๕ ตำบลปงแสนทอง อำเภอเมืองลำปาง จังหวัดลำปาง

\*\*\*\*\*

ด้วยกระทรวงมหาดไทย ได้มีนโยบายให้เทศบาลจัดตั้งชุมชนภายในเขตเทศบาล เพื่อส่งเสริมให้ประชาชนในชุมชนได้มีส่วนร่วมในการพัฒนาชุมชนของตนเอง และมีบทบาทในการป้องกันแก้ไขปัญหาของชุมชน ทั้งทางด้านเศรษฐกิจและสังคม ตลอดจนเพื่อประสานความร่วมมือของประชาชนในท้องถิ่นกับเทศบาล

เพื่อให้เกิดความชัดเจนในการบริหารจัดการและการดำเนินกิจกรรมด้านต่าง ๆ ของแต่ละชุมชน อาศัยแนวทางตามหนังสือกระทรวงมหาดไทย ที่ มท ๐๔๑๓/ว ๑๕๕๓ ลงวันที่ ๒๙ ธันวาคม ๒๕๓๐ และระเบียบเทศบาลเมืองเขลางค์นคร ว่าด้วยชุมชน พ.ศ. ๒๕๕๓ แก้ไขเพิ่มเติม (ฉบับที่ ๒) พ.ศ. ๒๕๕๕ จึงประกาศกำหนดแนวเขตพื้นที่ชุมชนบ้านหลวง หมู่ที่ ๕ ตำบลปงแสนทอง อำเภอเมืองลำปาง จังหวัดลำปาง ชุมชนบ้านหลวงมีพื้นที่ ๐.๖๑ ตารางกิโลเมตร โดยชุมชนมีสภาพพื้นที่ทางภูมิศาสตร์ติดต่อกับชุมชนข้างเคียง ดังนี้

ทิศเหนือ	ติดต่อกับ	ชุมชนบ้านไร่นาน้อย หมู่ที่ ๕ ตำบลปงแสนทอง
ทิศใต้	ติดต่อกับ	ชุมชนบ้านป่าตันกุ่มเมือง หมู่ที่ ๔ ตำบลปงแสนทอง
ทิศตะวันออก	ติดต่อกับ	ชุมชนบ้านหนองบัว หมู่ที่ ๕ ตำบลปงแสนทอง
ทิศตะวันตก	ติดต่อกับ	ชุมชนบ้านหนองห้าตะวันตกหมู่ที่ ๑๐ ตำบลปงแสนทอง

สำหรับการกำหนดแนวเขตติดต่อของชุมชนบ้านหลวง หมู่ที่ ๕ ตำบลปงแสนทอง ประกอบด้วย

ถนนภายในชุมชนเชื่อมระหว่างชุมชนบ้านหลวง - ชุมชนบ้านป่าตันกุ่มเมือง ฝั่งซ้าย เริ่มตั้งแต่ศูนย์สาธารณสุขมูลฐาน หมู่ที่ ๕ ตำบลปงแสนทอง อำเภอเมืองลำปาง จังหวัดลำปาง ถึงบ้านเลขที่ ๔๐๐ หมู่ที่ ๕ ตำบลปงแสนทอง อำเภอเมืองลำปาง จังหวัดลำปาง สิ้นสุดสามแยกชุมชนบ้านหลวง หมู่ที่ ๕ ตำบลปงแสนทอง อำเภอเมืองลำปาง จังหวัดลำปาง ชุมชนบ้านป่าตันกุ่มเมือง หมู่ที่ ๔ ตำบลปงแสนทอง อำเภอเมืองลำปาง จังหวัดลำปาง และชุมชนบ้านหนองห้าตะวันตก หมู่ที่ ๑๐ อำเภอเมืองลำปาง จังหวัดลำปาง ฝั่งขวาเริ่มตั้งแต่วัดนาน้อย หมู่ที่ ๕ ตำบลปงแสนทอง อำเภอเมืองลำปาง จังหวัดลำปาง ถึงบ้านเลขที่ ๒๑๒ หมู่ที่ ๕ ตำบลปงแสนทอง อำเภอเมืองลำปาง จังหวัดลำปาง สิ้นสุดสามแยกชุมชนบ้านหลวง หมู่ที่ ๕ ตำบลปงแสนทอง อำเภอเมืองลำปาง จังหวัดลำปาง ชุมชนบ้านป่าตันกุ่มเมือง หมู่ที่ ๔ ตำบลปงแสนทอง อำเภอเมืองลำปาง จังหวัดลำปาง และชุมชนบ้านหนองห้าตะวันตก หมู่ที่ ๑๐ อำเภอเมืองลำปาง จังหวัดลำปาง

/จึงประกาศ...

จึงประกาศมาให้ทราบโดยทั่วกัน

ประกาศ ณ วันที่ ๒๗ กันยายน พ.ศ. ๒๕๖๐



(นายประดิษฐ์ เสริมสุข)

รองนายกเทศมนตรี รักษาราชการแทน

นายกเทศมนตรีเมืองเขลางค์นคร

### ๓. ประวัติความเป็นมาของชุมชน

บ้านหลวงเดิมเป็นหมู่บ้านในเขตการปกครองของชุมชนบ้านไรราน้อย หมู่ที่ ๕ แต่เนื่องจากเป็นชุมชนขนาดใหญ่ทำให้การบริหารจัดการ การดูแลชุมชนไม่ทั่วถึง จนกระทั่งในปี พ.ศ. ๒๕๔๔ จึงได้มีการแบ่งแยกเป็นชุมชนใหม่ โดยใช้ชื่อหมู่บ้านว่า “บ้านหลวง” ซึ่งจากคำสันนิษฐานแจ้งว่าเนื่องจากเป็นพื้นที่ที่ชาวบ้านได้มาตั้งถิ่นฐานอาศัยอยู่เป็นแห่งแรกก่อนที่จะกระจายตัวออกไปยังบ้านไรราน้อยและบ้านหนองบัว จึงตั้งชื่อหมู่บ้านว่า “บ้านหลวง” และได้จัดตั้งเป็นชุมชนบ้านหลวงเมื่อวันที่ ๑ กันยายน ๒๕๔๔

### ๔. ทำเนียบผู้นำชุมชน

#### ทำเนียบผู้นำชุมชนบ้านหลวง หมู่ที่ ๕ ตำบลปงแสนทอง

ลำดับ	ชื่อ - สกุลผู้นำชุมชน	ตำแหน่ง	ระยะเวลาดำรงตำแหน่ง	หมายเหตุ
๑	นายประสิทธิ์ ปาบุตร	ผู้ใหญ่บ้าน	ปี ๒๕๔๗ - ๗ มี.ค. ๒๕๔๘	
๒	นายสว่าง บุญมี	ประธานชุมชน	๑ ก.ย. ๒๕๔๔ - ๓๑ ส.ค. ๒๕๔๖	
๓	นายสว่าง บุญมี	ประธานชุมชน	๑๒ ต.ค. ๒๕๔๖ - ๑๑ ต.ค. ๒๕๔๘	
๔	นายสว่าง บุญมี	ประธานชุมชน	๑๒ พ.ย. ๒๕๔๘ - ๑๑ พ.ย. ๒๕๕๐	
๕	นายสว่าง บุญมี	ประธานชุมชน	๖ ม.ค. ๒๕๕๑ - ๕ ม.ค. ๒๕๕๓	
๖	นายสว่าง บุญมี	ประธานชุมชน	๒๐ ก.พ. ๒๕๕๓ - ๑๙ ก.พ. ๒๕๕๕	
๗	นายรำชน พิมสอน	ประธานชุมชน	๑๗ มี.ค. ๒๕๕๕ - ๓๐ ต.ค. ๒๕๕๕	ลาออก ๓๐ ต.ค. ๕๕
๘	นายสว่าง บุญมี	ประธานชุมชน	๒๓ ธ.ค. ๒๕๕๕ - ๒๒ ธ.ค. ๒๕๕๙	
๙	นายสว่าง บุญมี	ประธานชุมชน	๒๙ ม.ค. ๒๕๕๙ - ๑ ม.ค. ๒๕๖๑	ลาออก ๑ ม.ค. ๖๑
๑๐	นายเสกศักดิ์ สิงห์สี	ประธานชุมชน	๑๑ ก.พ. ๒๕๖๑ - ๑๐ ก.พ. ๒๕๖๕	

### ๕. พื้นที่ทั้งหมด ๓๘๑.๒๕ ไร่ หรือ ๐.๖๑ ตารางกิโลเมตร

### ๖. อาณาเขต

ชุมชนบ้านหลวง ตั้งอยู่ใน ตำบลปงแสนทอง อำเภอเมืองลำปาง จังหวัดลำปาง ห่างจากอำเภอเมืองลำปาง ไปทางทิศตะวันตก ๑๐.๔ กิโลเมตร ห่างจากจังหวัดลำปาง ไปทางทิศตะวันตกเฉียงเหนือ ๑๘.๕ กิโลเมตร ดังนี้

ทิศเหนือ ติดต่อกับ ชุมชนบ้านไรราน้อย หมู่ที่ ๕ ตำบลปงแสนทอง

/ ทิศใต้...

ทิศใต้	ติดต่อกับ	ชุมชนบ้านป่าต้นกุ่มเมือง หมู่ที่ ๔ ตำบลปลงแสนทอง
ทิศตะวันออก	ติดต่อกับ	ชุมชนบ้านหนองบัว หมู่ที่ ๕ ตำบลปลงแสนทอง
ทิศตะวันตก	ติดต่อกับ	ชุมชนบ้านหนองห้าตะวันตก หมู่ที่ ๑๐ ตำบลปลงแสนทอง

### ๗. ลักษณะภูมิประเทศ

อยู่สูงจากระดับน้ำทะเลประมาณ ๒๖๘.๖๐ เมตร ลักษณะภูมิประเทศ มีสภาพทั่วไปเป็นที่ราบ และที่ราบลุ่มริมฝั่งแม่น้ำ ชุมชนมีลักษณะเป็นชุมชนเมืองกึ่งชนบท

### ๘. จำนวนครัวเรือน...๑๙๖...ครัวเรือน

๙. จำนวนประชากร รวมทั้งสิ้น...๕๙๕...คน แยกเป็น ชาย...๓๐๑...คน หญิง...๒๙๔...คน

๑) ผู้สูงอายุ (อายุ ๖๐ ปี บริบูรณ์ขึ้นไป) รวมทั้งสิ้น...๑๑๔...คน แยกเป็น ชาย...๕๔...คน หญิง...๖๐...คน

๒) คนพิการ รวมทั้งสิ้น...๑๙...คน แยกเป็น ชาย...๑๓...คน หญิง...๖...คน

### ๑๐. การประกอบอาชีพ

#### ๑๐.๑ อาชีพหลักของครัวเรือน

๑) อาชีพ รับจ้างทั่วไป	จำนวน.....๒๙๙.....ครัวเรือน
๒) อาชีพ ค้าขาย	จำนวน.....๓๗.....ครัวเรือน
๓) อาชีพ รับราชการ	จำนวน.....๗.....ครัวเรือน
๔) อาชีพ เกษตรกร	จำนวน.....๔.....ครัวเรือน

#### ๑๐.๒ ผู้ว่างงาน จำนวน.....-.....คน แยกเป็น

๑) กลุ่มอายุ ๑๓ - ๑๘ ปี	จำนวน.....-.....คน
๒) กลุ่มอายุ ๑๙ - ๒๔ ปี	จำนวน.....-.....คน
๓) กลุ่มอายุ ๒๕ ปี ขึ้นไป	จำนวน.....-.....คน

๑๐.๓ ชุมชน มีรายได้ครัวเรือนเฉลี่ย...๒๙๐,๒๖๖.๙๖...บาท/ปี รายจ่าย...๒๕๑,๑๙๘.๔๕...บาท/ปี มีหนี้สิน.....-.....บาท

๑๐.๔. รายได้เฉลี่ยของประชากร (ตามเกณฑ์ จปฐ. ปีปัจจุบัน) จำนวน...๘๑,๑๕๖.๔๒...บาท/คน/ปี ครัวเรือนยากจน (รายได้ไม่ถึง ๓๖,๐๐๐ บาท คน/ปี) ปี ปัจจุบัน จำนวน.....-.....ครัวเรือน

### ๑๑. ข้อมูลกลุ่มองค์กรต่างๆในชุมชน มีจำนวน.....๔.....กลุ่ม ดังนี้

๑) กลุ่มผู้สูงอายุชุมชนบ้านหลวง	จำนวนสมาชิก ๑๐๑ คน
ประธานกลุ่ม : นายบุญธรรม ใจล่อ	
๒) กลุ่มสตรีชุมชนบ้านหลวง	จำนวนสมาชิก ๑๖๐ คน
ประธานกลุ่ม : นางวิไลพร สุวรรณมาโจ	
๓) กลุ่ม อสม. ชุมชนบ้านหลวง	จำนวนสมาชิก ๑๖ คน
ประธานกลุ่ม : นางรสสุคนธ์ ใจมา	

- ๔) กองทุนในหมู่บ้าน มีจำนวน .....๑.....กองทุน ดังนี้  
 ๑) กลุ่มกองทุนหมู่บ้านฯ ชุมชนบ้านหลวง มีงบประมาณ.....๒,๐๐๐,๐๐๐.....บาท  
 ประธานกลุ่ม : นายสุวิทย์ สมทราย

#### ๑๒. ข้อมูลสถานที่สำคัญภายในชุมชน

- ๑) ข้อมูลสถานศึกษา /ศูนย์พัฒนาเด็กเล็กในชุมชนบ้านหลวง  
 - ศูนย์พัฒนาเด็กเล็กบ้านไรร้าน้อย  
 ๒) ข้อมูลศาสนสถาน (วัด,คริสตจักร) ในชุมชนบ้านหลวง จำนวน ๑ แห่ง  
 - วัดน้าน้อย  
 ๓) สถานบริการด้านสาธารณสุข (โรงพยาบาลส่งเสริมสุขภาพตำบล) ในชุมชนบ้านหลวง  
 - ไม่มี -

#### ๑๓. ข้อมูลระบบสาธารณูปโภค

- |                                       |                                |
|---------------------------------------|--------------------------------|
| - มีไฟฟ้าครบทุกครัวเรือน.....๑๙๖..... | ไม่มีจำนวน.....-.....ครัวเรือน |
| - โทรศัพท์สาธารณะ                     | จำนวน.....-.....แห่ง           |
| - ประปาชุมชน                          | จำนวน.....๑.....แห่ง           |
| - ที่อ่านหนังสือ                      | จำนวน.....-.....แห่ง           |
| - ศาลาประชาคม                         | จำนวน.....๑.....แห่ง           |
| - ป้อมตำรวจ                           | จำนวน.....-.....แห่ง           |
| - หอกระจายข่าว                        | จำนวน.....๑.....แห่ง           |

#### ๑๔. ข้อมูลแหล่งน้ำสาธารณะ

##### ๑) แหล่งน้ำธรรมชาติ

- |          |                |                            |
|----------|----------------|----------------------------|
| - ลำห้วย | จำนวน.....แห่ง | กว้าง.....ยาว.....ลึก..... |
| - คลอง   | จำนวน.....แห่ง | กว้าง.....ยาว.....ลึก..... |
| - สระ    | จำนวน.....แห่ง | กว้าง.....ยาว.....ลึก..... |

##### ๒) แหล่งน้ำที่สร้างขึ้นในชุมชน

- |            |                |                            |
|------------|----------------|----------------------------|
| - บ่อบาดาล | จำนวน.....แห่ง |                            |
| - สระน้ำ   | จำนวน.....แห่ง | กว้าง.....ยาว.....ลึก..... |

## ๑๕. ข้อมูลการวิเคราะห์ปัญหาของชุมชน (SWOT)

๑๕.๑ การวิเคราะห์ปัจจัยภายในหรือสภาพแวดล้อมภายใน จะทำให้ชุมชนทราบถึงความสามารถหรือความเป็นตัวตนของชุมชน

๑) จุดแข็ง คือ ศักยภาพความสามารถหรือข้อเด่นของชุมชนเมื่อเทียบกับชุมชนอื่น

- ด้านเศรษฐกิจ

- มีแหล่งเงินทุนในชุมชน เช่น กองทุนหมู่บ้านฯ กลุ่มออมทรัพย์

- ด้านสังคม (เด็ก เยาวชน สตรี ผู้สูงอายุ ผู้ด้อยโอกาส การศึกษา ศาสนา และวัฒนธรรม)

- มีวัดเป็นศูนย์กลางในการยึดเหนี่ยวจิตใจ
- ผู้สูงอายุให้ความร่วมมือในการจัดกิจกรรมวันสำคัญต่างๆ อย่างสม่ำเสมอ
- มีสถานที่ท่องเที่ยวด้านโบราณสถาน “วัด” เป็นวัดตัวอย่างในด้านศิลปะ ๕
- มีรวมกลุ่มในชุมชน เช่น กลุ่ม อ.ส.ม. ,กลุ่มเกษตร

- ด้านทรัพยากรธรรมชาติและสิ่งแวดล้อม

- มีพื้นที่ในการทำเกษตรกรรม

- ด้านความมั่นคงและความสงบเรียบร้อย

- คณะกรรมการชุมชนช่วยกันดูแลความสงบเรียบร้อยของประชาชน

- ด้านโครงสร้างพื้นฐาน

- เส้นทางคมนาคมเชื่อมต่อหลายชุมชน
- มีระบบสาธารณสุขปกเอบ

๒) จุดอ่อน คือ ลักษณะหรือข้อด้อยของชุมชนเมื่อเทียบกับชุมชนอื่น

- ด้านเศรษฐกิจ

- รายได้ไม่เพียงพอกับรายจ่าย
- ปัญหาหนี้สินนอกระบบ

- ด้านสังคม (เด็ก เยาวชน สตรี ผู้สูงอายุ ผู้ด้อยโอกาส การศึกษา ศาสนา และวัฒนธรรม)

- เด็ก และเยาวชนไม่ค่อยเข้าร่วมกิจกรรมภายในชุมชน
- เด็ก และเยาวชนติดยาเสพติด
- สถาบันครอบครัวไม่เข้มแข็ง เกิดจากสาเหตุเศรษฐกิจปัจจุบัน
- ประชาชนในชุมชนบางกลุ่มมีการดื่มสุรา เล่นการพนัน

- ด้านทรัพยากรธรรมชาติและสิ่งแวดล้อม

- เกษตรกรใช้สารเคมีในการเพาะปลูกเป็นจำนวนมาก



- ด้านความมั่นคงและความสงบเรียบร้อย
  - เกิดอุบัติเหตุบริเวณจุดเสี่ยงในชุมชน
  - ขาดงบประมาณในการสนับสนุนการปฏิบัติหน้าที่ของบุคลากร
- ด้านโครงสร้างพื้นฐาน
  - ระบบระบายน้ำไม่ทั่วถึงในชุมชน
  - ถนนบางเส้นทางเป็นถนนลูกรัง

#### ๑๕.๒ การวิเคราะห์ปัจจัยภายนอก หรือสภาพแวดล้อมภายนอก จะทำให้ชุมชนทราบถึงโอกาส และอุปสรรคการทำงาน of ชุมชน

##### ๑) โอกาส

- หน่วยงานภาครัฐ และเอกชน เข้ามาให้การสนับสนุนงบประมาณให้กับชุมชน
- เทศบาลฯ ให้การส่งเสริมและสนับสนุนการจัดเวทีเสนอปัญหาความต้องการของชุมชน

##### ๒) อุปสรรค

- เกิดภัยธรรมชาติที่ไม่สามารถคาดการณ์ได้
- งบประมาณภาครัฐมีจำกัดไม่สามารถแก้ไขปัญหาได้ทั่วถึง

## ๑๕.๓ การวิเคราะห์ปัญหาของชุมชน

ลำดับ	ชื่อปัญหา	สาเหตุของปัญหา	ข้อมูลบ่งชี้สภาพ ขนาด และความรุนแรงของปัญหา	แนวทางการแก้ไขปัญหา
๑	การคมนาคมไม่สะดวก	ถนนเป็นหลุมเป็นบ่อ น้ำท่วมขังระบายน้ำไม่ทัน	ก่อสร้างถนน คสล. พร้อมระบบระบายน้ำ ช.๗ บ้านเลขที่ ๑๙๗/๒,๓๙๖ ถึงลำเหมืองสาธารณะ และซอย ๖ บ้านเลขที่ ๑๙๘	โครงการก่อสร้างถนน คสล. พร้อมระบบระบายน้ำภายในชุมชน
		ถนนเป็นหลุมเป็นบ่อเกิดอุบัติเหตุ	ก่อสร้างถนน คสล. บริเวณบ้านเลขที่ ๕๕๗ , ๕๗๓	โครงการก่อสร้างถนน คสล. ภายในชุมชน
๒	สถานที่จัดกิจกรรมของชุมชน ชำรุดและคับแคบ	ไม่มีสถานที่จัดกิจกรรมในร่ม	ต้องการต่อเติมหลังคาอเนกประสงค์	โครงการต่อเติมหลังคาอเนกประสงค์
		ศูนย์สาธารณสุขมูลฐานชุมชนชำรุดทรุดโทรม	ต้องการปรับปรุงซ่อมแซมศูนย์สาธารณสุขมูลฐานชุมชน (ศสมช.)	โครงการปรับปรุงซ่อมแซมศูนย์สาธารณสุขมูลฐานชุมชน (ศสมช.)
๓	เสียงตามสายไม่ได้ยิน	เครื่องเสียงชำรุดเสียหาย	ต้องการเครื่องเสียงตามสาย	โครงการติดตั้งเครื่องเสียงตามสายภายในชุมชน
๔	ความปลอดภัย	เกิดอุบัติเหตุบริเวณจุดเสี่ยงในชุมชน	ต้องการติดตั้งกล้อง CCTV	โครงการติดตั้งกล้อง CCTV ภายในชุมชนบ้านหลวง

## ๑๖. โครงการแผนชุมชนปี ๒๕๖๕ - ๒๕๖๖

## ๑๖.๑ โครงการ/กิจกรรม เรียงตามลำดับความสำคัญ (รวมทุกด้านหรืออาจเพิ่มเติมความต้องการและสอดคล้องกับบริบทของชุมชน)

ลำดับที่	ชื่อโครงการ	งบประมาณ	เป้าหมาย	ประเภทของแผนด้านต่างๆ (ระบุ ✓)					วิธีการดำเนินการ (ระบุ ✓)		
				ด้านเศรษฐกิจ	ด้านสังคม	ด้านทรัพยากร	ด้านความมั่นคง	ด้านโครงสร้างพื้นฐาน	ทำเอง	ทำรวม	หน่วยงานอื่นทำให้
๑	โครงการก่อสร้างถนน คสล. พร้อมระบบระบายน้ำภายในชุมชนบ้านหลวง ซ. ๗ บ้านเลขที่ ๑๙๗/๒,๓๙๖ ถึงลำเหมืองสาธารณะ และซอย ๖ บ้านเลขที่ ๑๙๘	-	ก่อสร้างถนน คสล. พร้อมระบบระบายน้ำภายในชุมชนซ. ๗ บ้านเลขที่ ๑๙๗/๒,๓๙๖ ถึงลำเหมืองสาธารณะ และซอย ๖ บ้านเลขที่ ๑๙๘					✓			✓
๒	โครงการก่อสร้างถนน คสล. ภายในชุมชนบ้านหลวง บริเวณบ้านเลขที่ ๕๕๗ , ๕๗๓	-	ก่อสร้างถนน คสล. ภายในชุมชนบริเวณบ้านเลขที่ ๕๕๗ , ๕๗๓					✓			✓
๓	โครงการต่อเติมหลังคาอเนกประสงค์ชุมชนบ้านหลวง	-	ต่อเติมหลังคาอเนกประสงค์					✓			✓
๔	โครงการก่อสร้างระบบระบายน้ำภายในชุมชนบ้านหลวง ตั้งแต่ ซอย ๖ ถึงลำเหมืองสาธารณะบริเวณบ่อบำบัดน้ำเสีย	-	ก่อสร้างระบบระบายน้ำภายในชุมชนตั้งแต่ ซอย ๖ ถึงลำเหมืองสาธารณะบริเวณบ่อบำบัดน้ำเสีย					✓			✓

/ลำดับที่ ๕...

ลำดับที่	ชื่อโครงการ	งบประมาณ	เป้าหมาย	ประเภทของแผนด้านต่างๆ (ระบุ ✓)					วิธีการดำเนินการ (ระบุ ✓)			
				ด้านเศรษฐกิจ	ด้านสังคม	ด้านทรัพยากร	ด้านความมั่นคง	ด้านโครงสร้างพื้นฐาน	ทำเอง	ทำร่วม	หน่วยงานอื่นทำให้	
๕	โครงการปรับปรุงซ่อมแซมศูนย์ สาธารณสุขมูลฐานชุมชน (ศสมช.) ชุมชนบ้านหลวง	-	ปรับปรุงซ่อมแซมศูนย์ สาธารณสุขมูลฐานชุมชน (ศสมช.)					✓				✓
๖	โครงการติดตั้งเครื่องเสียงตามสายภายใน ชุมชนบ้านหลวง	-	ติดตั้งเครื่องเสียงตามสาย ภายในชุมชน					✓				✓
๗	โครงการติดตั้งกล้อง CCTV ภายในชุมชน บ้านหลวง	-	ติดตั้งกล้อง CCTV ภายในชุมชน				✓					✓
๘	โครงการพระราชดำริด้านสาธารณสุข	๒๐,๐๐๐	เพื่อจัดทำโครงการตาม พระราชดำริด้านสาธารณสุข		✓							✓
๙	ประเพณีเป็ง	-	ประชาชนในชุมชน		✓				✓			
๑๐	ประเพณีรดน้ำดำหัวผู้สูงอายุ	-	ประชาชนในชุมชน		✓				✓			
๑๑	ประเพณีแห่เทียนพรรษา	-	ประชาชนในชุมชน		✓				✓			
๑๒	กิจกรรมพัฒนาชุมชนวันสำคัญ	-	ประชาชนในชุมชน		✓				✓			



## ๒. ด้านสังคมและคุณภาพชีวิต

ลำดับที่	ชื่อโครงการ	งบประมาณ	เป้าหมาย/ ระยะเวลาดำเนินการ	รายละเอียด/วิธีดำเนินการ	วิธีการดำเนินการ (ระบุ ✓)			หมายเหตุ (หน่วยดำเนินงาน)
					ทำเอง	ทำร่วม	หน่วยงานอื่นทำให้	
๑	โครงการพระราชดำริด้าน สาธารณสุข	๒๐,๐๐๐	เพื่อจัดทำโครงการตาม พระราชดำริด้านสาธารณสุข	จัดทำโครงการตามพระราชดำริ ด้านสาธารณสุข			✓	เทศบาล
๒	ประเพณียี่เป็ง	-	ประชาชนในชุมชน	จัดประเพณียี่เป็ง	✓			
๓	ประเพณีรดน้ำดำหัวผู้สูงอายุ	-	ประชาชนในชุมชน	จัดประเพณีรดน้ำดำหัวผู้สูงอายุ	✓			
๔	ประเพณีแห่เทียนพรรษา	-	ประชาชนในชุมชน	จัดประเพณีแห่เทียนพรรษา	✓			
๕	กิจกรรมพัฒนาชุมชนวันสำคัญ	-	ประชาชนในชุมชน	จัดกิจกรรมพัฒนาชุมชนวันสำคัญ	✓			

/๓. ด้านทรัพยากร...



## ๔. ด้านความมั่นคงและความสงบเรียบร้อย

ลำดับที่	ชื่อโครงการ	งบประมาณ	เป้าหมาย/ ระยะเวลาดำเนินการ	รายละเอียด/วิธีดำเนินการ	วิธีการดำเนินการ (ระบุ ✓)			หมายเหตุ (หน่วยดำเนินงาน)
					ทำเอง	ทำร่วม	หน่วยงานอื่นทำให้	
๑	โครงการติดตั้งกล้อง CCTV ภายในชุมชนบ้านหลวง	-	ติดตั้งกล้อง CCTV ภายในชุมชน	ติดตั้งกล้อง CCTV บริเวณ จุดเสี่ยงในชุมชน			✓	เทศบาล



## ๕. ด้านโครงสร้างพื้นฐาน

ลำดับที่	ชื่อโครงการ	งบประมาณ	เป้าหมาย/ ระยะเวลาดำเนินการ	รายละเอียด/วิธีดำเนินการ	วิธีการดำเนินการ (ระบุ ✓)			หมายเหตุ (หน่วยดำเนินงาน)
					ทำเอง	ทำร่วม	หน่วยงานอื่นทำให้	
๑	โครงการก่อสร้างถนน คสล. พร้อมระบบระบายน้ำภายในชุมชนบ้านหลวง ซ. ๗ บ้านเลขที่ ๑๙๗/๒,๓๙๖ ถึงลำเหมืองสาธารณะ และซอย ๖ บ้านเลขที่ ๑๙๘	-	ก่อสร้างถนน คสล. พร้อมระบบระบายน้ำภายในชุมชน ซ.๗ บ้านเลขที่ ๑๙๗/๒,๓๙๖ ถึงลำเหมืองสาธารณะ และซอย ๖ บ้านเลขที่ ๑๙๘	ก่อสร้างถนน คสล. พร้อมระบบระบายน้ำ			✓	เทศบาล
๒	โครงการก่อสร้างถนน คสล. ภายในชุมชนบ้านหลวง บริเวณบ้านเลขที่ ๕๕๗ , ๕๗๓	-	ก่อสร้างถนน คสล. บริเวณบ้านเลขที่ ๕๕๗ , ๕๗๓	ก่อสร้างถนน คสล.			✓	เทศบาล
๓	โครงการต่อเติมหลังคาอเนกประสงค์ชุมชนบ้านหลวง	-	ต่อเติมหลังคาอเนกประสงค์ชุมชนบ้านหลวง	ต่อเติมหลังคาอเนกประสงค์			✓	เทศบาล
๔	โครงการก่อสร้างระบบระบายน้ำภายในชุมชนบ้านหลวง ตั้งแต่ ซอย ๖ ถึงลำเหมืองสาธารณะบริเวณบ่อบำบัดน้ำเสีย	-	ก่อสร้างระบบระบายน้ำตั้งแต่ซอย ๖ ถึงลำเหมืองสาธารณะบริเวณบ่อบำบัดน้ำเสีย	ก่อสร้างระบบระบายน้ำ			✓	เทศบาล
๕	โครงการปรับปรุงซ่อมแซมศูนย์สาธารณสุขมูลฐานชุมชน(ศสมช.)ชุมชนบ้านหลวง	-	ปรับปรุงซ่อมแซมศูนย์สาธารณสุขมูลฐานชุมชนฯ	ปรับปรุงซ่อมแซมศูนย์ฯ			✓	เทศบาล
๖	โครงการติดตั้งเครื่องเสียงตามสายภายในชุมชนบ้านหลวง	-	ติดตั้งเครื่องเสียงตามสายภายในชุมชน	ติดตั้งเครื่องเสียงตามสาย			✓	เทศบาล

### ส่วนที่ ๔ การทบทวนแผนชุมชน

(ให้ชุมชนมีการทบทวนแผนชุมชนเป็นประจำ อย่างน้อยปีละ ๑ ครั้ง เพื่อให้แผนชุมชนเป็นปัจจุบันและมีข้อมูลที่สอดคล้องกับข้อเท็จจริง)

วัน/เดือน/ปี	ทบทวน ครั้งที่	มติที่ประชุม	จำนวน ผู้เข้าร่วม ประชุม	หมายเหตุ
๒๑ ก.พ.๖๔	๑	มติเห็นชอบ	๘๗ คน	

/การทบทวน...

### การทบทวนแผนชุมชน

โครงการ/กิจกรรม เรียงตามลำดับความสำคัญ (รวมทุกด้านหรืออาจเพิ่มเติมความต้องการและสอดคล้องกับบริบทของชุมชน)

ลำดับที่	ชื่อโครงการ	งบประมาณ	เป้าหมาย	ประเภทของแผนด้านต่างๆ (ระบุ ✓)					วิธีการดำเนินการ (ระบุ ✓)		
				ด้านเศรษฐกิจ	ด้านสังคม	ด้านทรัพยากร	ด้านความมั่นคง	ด้านโครงสร้างพื้นฐาน	ทำเอง	ทำรวม	หน่วยงานอื่นทำให้
๑	โครงการเปลี่ยนท่อเมนประปา และขยายเขตประปาภายในชุมชนบ้านหลวง	-	เปลี่ยนท่อเมนประปา และขยายเขตประปาภายในชุมชน					✓			✓
๒	โครงการก่อสร้างถนน คสล. ภายในชุมชนบ้านหลวง ตั้งแต่บ้านเลขที่ ๑๖๘/๒ , ๓๐๗ , ๕๖๘ และ ๑๖๙/๓	-	ก่อสร้างถนน คสล. ภายในชุมชน ตั้งแต่บ้านเลขที่ ๑๖๘/๒ , ๓๐๗ , ๕๖๘ และ ๑๖๙/๓					✓			✓
๓	โครงการก่อสร้างระบบระบายน้ำ คสล. พร้อมเทสถานคอนกรีตภายในชุมชนบ้านหลวง บริเวณหอกกระจายข้าว และก่อสร้างผนังกันตลิ่ง ถึงลำเหมืองสาธารณะ และบ้านเลขที่ ๓๓๐	-	ก่อสร้างระบบระบายน้ำ คสล. พร้อมเทสถานคอนกรีตภายในชุมชนบริเวณหอกกระจายข้าว และก่อสร้างผนังกันตลิ่ง ถึงลำเหมืองสาธารณะ และบ้านเลขที่ ๓๓๐					✓			✓
๔	โครงการปรับปรุงถนนด้วยแอสฟัลท์ติกคอนกรีตภายในชุมชนบ้านหลวง ซอย ๓ และซอย ๖ ถึงถนนเชื่อมต่อชุมชนบ้านหลวง ถึงชุมชนบ้านหนองบัว	-	ปรับปรุงถนนด้วยแอสฟัลท์ติกคอนกรีตภายในชุมชนซอย ๓ และซอย ๖ ถึงถนนเชื่อมต่อชุมชนบ้านหลวง ถึงชุมชนบ้านหนองบัว					✓			✓

/ลำดับที่ ๕...

ลำดับที่	ชื่อโครงการ	งบประมาณ	เป้าหมาย	ประเภทของแผนด้านต่างๆ (ระบุ ✓)					วิธีการดำเนินการ (ระบุ ✓)			
				ด้านเศรษฐกิจ	ด้านสังคม	ด้านทรัพยากร	ด้านความมั่นคง	ด้านโครงสร้างพื้นฐาน	ทำเอง	ทำร่วม	หน่วยงานอื่นทำให้	
๕	โครงการส่งเสริมอาชีพแก่ประชาชน	-	ประชาชนในชุมชน		✓							✓
๖	โครงการพระราชดำริด้านสาธารณสุข	๒๐,๐๐๐	เพื่อจัดทำโครงการตามพระราชดำริด้านสาธารณสุข		✓							✓
๗	ประเพณียี่เป็ง	-	ประชาชนในชุมชน		✓				✓			
๘	ประเพณีรดน้ำดำหัวผู้สูงอายุ	-	ประชาชนในชุมชน		✓				✓			
๙	ประเพณีแห่เทียนพรรษา	-	ประชาชนในชุมชน		✓				✓			
๑๐	กิจกรรมพัฒนาชุมชนวันสำคัญ	-	ประชาชนในชุมชน		✓				✓			

