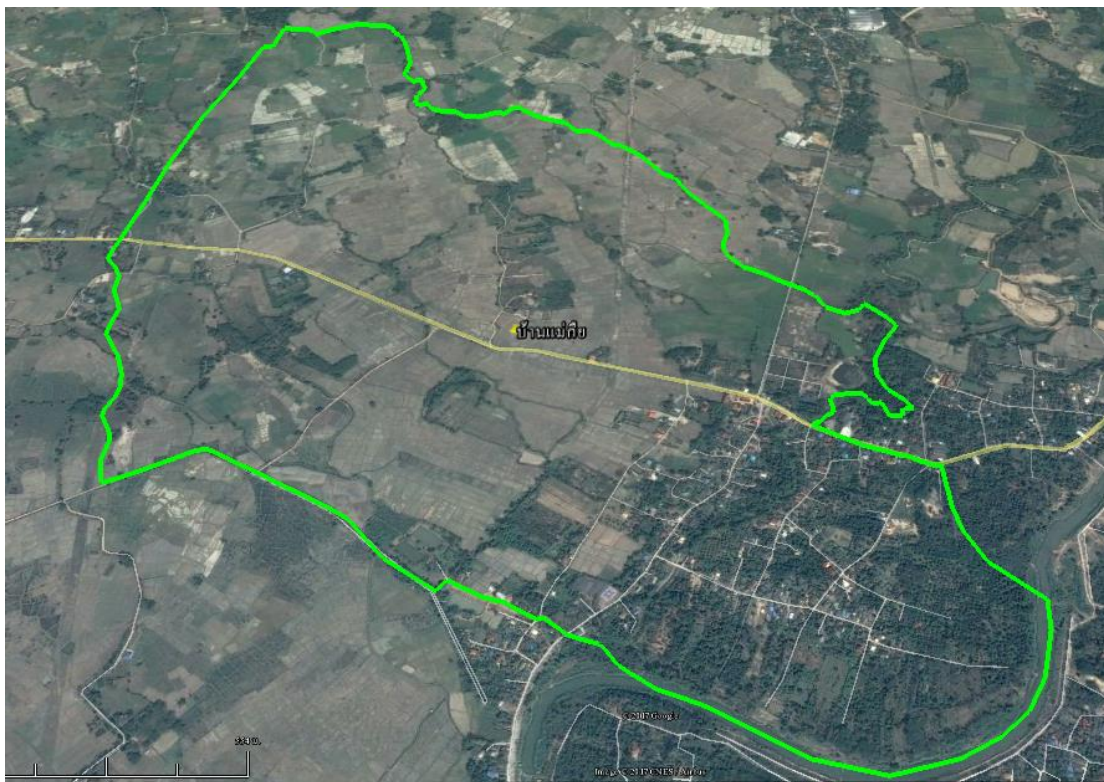


ชุมชนบ้านแม่กีย หมู่ที่ ๙ ตำบลปงแสนทอง
อำเภอเมืองลำปาง จังหวัดลำปาง

ชุมชนบ้านแม่เกีย หมู่ที่ ๙ ตำบลปงแสนทอง
อำเภอเมืองลำปาง จังหวัดลำปาง

๑. แผนที่ชุมชน



๑๒. ประกาศ...

๒. ประกาศแนวเขตชุมชน



ประกาศเทศบาลเมืองเขลางค์นคร
เรื่อง กำหนดอาณาเขตที่ตั้งและแผนที่แนวเขตชุมชนบ้านแม่กีย
หมู่ที่ ๙ ตำบลปงแสนทอง อำเภอเมืองลำปาง จังหวัดลำปาง

ด้วยกระทรวงมหาดไทย ได้มีนโยบายให้เทศบาลจัดตั้งชุมชนภายในเขตเทศบาล เพื่อส่งเสริมให้ประชาชนในชุมชนได้มีส่วนร่วมในการพัฒนาชุมชนของตนเอง และมีบทบาทในการป้องกัน แก้ไขปัญหาของชุมชน ทั้งทางด้านเศรษฐกิจและสังคม ตลอดจนเพื่อประสานความร่วมมือของประชาชนในท้องถิ่นกับเทศบาล

เพื่อให้เกิดความชัดเจนในการบริหารจัดการและการดำเนินกิจกรรมด้านต่าง ๆ ของแต่ละชุมชน อาศัยแนวทางตามหนังสือกระทรวงมหาดไทย ที่ มท ๐๔๑๓/ว ๑๕๕๓ ลงวันที่ ๒๙ ธันวาคม ๒๕๓๐ และระเบียบเทศบาลเมืองเขลางค์นคร ว่าด้วยชุมชน พ.ศ. ๒๕๕๓ แก้ไขเพิ่มเติม (ฉบับที่ ๒) พ.ศ. ๒๕๕๕ จึงประกาศกำหนดแนวเขตพื้นที่ชุมชนบ้านแม่กีย หมู่ที่ ๙ ตำบลปงแสนทอง อำเภอเมืองลำปาง จังหวัดลำปาง ชุมชนบ้านแม่กียมีพื้นที่ ๓.๔๗ ตารางกิโลเมตร โดยชุมชนมีสภาพพื้นที่ทางภูมิศาสตร์ติดต่อกับชุมชนข้างเคียง ดังนี้

ทิศเหนือ	ติดต่อกับ	ชุมชนบ้านช้าง หมู่ที่ ๗ ตำบลปงแสนทองและ ชุมชนบ้านปากกล้วย หมู่ที่ ๔ ตำบลปงแสนทอง
ทิศใต้	ติดต่อกับ	ชุมชนบ้านลำปางหลวงระวันตงหมู่ที่ ๓ ตำบลปงแสนทอง
ทิศตะวันออก	ติดต่อกับ	ชุมชนบ้านสำเภา หมู่ที่ ๙ ตำบลพระบาท
ทิศตะวันตก	ติดต่อกับ	บ้านม้าไต้ หมู่ที่ ๙ ตำบลลำปางหลวง อำเภอเกาะคา จังหวัดลำปาง

สำหรับการกำหนดแนวเขตติดต่อของชุมชนบ้านแม่กีย หมู่ที่ ๙ ตำบลปงแสนทอง

ประกอบด้วย

๑. ถนนภายในชุมชนเชื่อมระหว่างชุมชนบ้านแม่กีย - บ้านม้าไต้ หมู่ที่ ๙ ตำบลลำปางหลวง อำเภอเกาะคา จังหวัดลำปาง ฝั่งซ้ายเริ่มตั้งแต่บ้านเลขที่ ๒๓๔/๔ หมู่ที่ ๙ ตำบลปงแสนทอง อำเภอเมืองลำปาง จังหวัดลำปาง ถึงวัดแม่กียไชย หมู่ที่ ๙ ตำบลปงแสนทอง อำเภอเมืองลำปาง จังหวัดลำปาง สิ้นสุดป้ายแสดงเขตติดต่อเทศบาลตำบลลำปางหลวง ฝั่งขวาเริ่มตั้งแต่บ้านเลขที่ ๔๕ หมู่ที่ ๙ ตำบลปงแสนทอง อำเภอเมืองลำปาง จังหวัดลำปาง ถึงบ้านเลขที่ ๒๘/๑ หมู่ที่ ๙ ตำบลปงแสนทอง อำเภอเมืองลำปาง จังหวัดลำปาง สิ้นสุดป้ายแสดงเขตติดต่อเทศบาลตำบลลำปางหลวง

๒. ถนนภายในชุมชนเชื่อมระหว่างชุมชนบ้านแม่กีย - ชุมชนบ้านลำปางกลางตะวันตก
ฝั่งซ้ายเริ่มตั้งแต่สำนักงานกองทุนหมู่บ้านลำปางแม่กีย หมู่ที่ ๙ ตำบลปงแสนทอง อำเภอเมืองลำปาง
จังหวัดลำปาง สิ้นสุดบ้านเลขที่ ๓๘๘ หมู่ที่ ๙ ตำบลปงแสนทอง อำเภอเมืองลำปาง จังหวัดลำปาง
ฝั่งขวาเริ่มตั้งแต่วัดแม่กียไชย หมู่ที่ ๙ ตำบลปงแสนทอง อำเภอเมืองลำปาง จังหวัดลำปาง สิ้นสุดบ้านเลขที่
๓๔๔ หมู่ที่ ๙ ตำบลปงแสนทอง อำเภอเมืองลำปาง จังหวัดลำปาง

๓. ถนนภายในชุมชนเชื่อมระหว่างชุมชนบ้านแม่กีย - ชุมชนบ้านปากกล้วย
ฝั่งซ้ายเริ่มตั้งแต่ที่ทำการสายตรวจตำบลปงแสนทอง สถานีตำรวจภูธรเขลางค์นคร หมู่ที่ ๙ ตำบลปงแสน
ทอง อำเภอเมืองลำปาง จังหวัดลำปาง ถึงบ้านเลขที่ ๒๐๙ หมู่ที่ ๙ ตำบลปงแสนทอง อำเภอเมืองลำปาง
จังหวัดลำปาง สิ้นสุดลำเหมืองธรรมชาติเขตติดต่อชุมชนบ้านปากกล้วย หมู่ที่ ๔ ตำบลปงแสนทอง
อำเภอเมืองลำปาง จังหวัดลำปาง ฝั่งขวาเริ่มตั้งแต่สะพานข้ามลำเหมืองธรรมชาติ ชุมชนบ้านแม่กีย
- ชุมชนบ้านปากกล้วย สิ้นสุดลำเหมืองธรรมชาติเขตติดต่อชุมชนบ้านปากกล้วย หมู่ที่ ๔ ตำบลปงแสนทอง
อำเภอเมืองลำปาง จังหวัดลำปาง

หมายเหตุ

- มีครัวเรือนของชุมชนบ้านแม่กีย หมู่ที่ ๙ ตำบลปงแสนทอง อำเภอเมืองลำปาง จังหวัดลำปาง
อยู่ในแนวเขตชุมชนบ้านปากกล้วย หมู่ที่ ๔ ตำบลปงแสนทอง อำเภอเมืองลำปาง จังหวัดลำปาง
จำนวน ๒ ครัวเรือน ได้แก่ บ้านเลขที่ ๓๗๑ , ๒๐๐ หมู่ที่ ๙ ตำบลปงแสนทอง อำเภอเมืองลำปาง
จังหวัดลำปาง

- มีครัวเรือนของชุมชนบ้านแม่กีย หมู่ที่ ๙ ตำบลปงแสนทอง อำเภอเมืองลำปาง จังหวัดลำปาง
อยู่ในแนวเขตชุมชนบ้านลำปาง หมู่ที่ ๙ ตำบลปงแสนทอง อำเภอเมืองลำปาง จังหวัดลำปาง
จำนวน ๑ ครัวเรือน ได้แก่ บ้านเลขที่ ๔๕ หมู่ที่ ๙ ตำบลปงแสนทอง อำเภอเมืองลำปาง จังหวัดลำปาง

จึงประกาศมาให้ทราบโดยทั่วกัน

ประกาศ ณ วันที่ ๒๗ กันยายน พ.ศ. ๒๕๖๐


(นายประดิษฐ์ เสริมสุข)
รองนายกเทศมนตรี รักษาการแทน
นายกเทศมนตรีเมืองเขลางค์นคร

๓. ประวัติความเป็นมาของชุมชน

ชุมชนบ้านแม่กียเป็นหมู่บ้านเก่าแก่โบราณไม่มีหลักฐานใดแสดงถึงผู้ก่อตั้งหรือย้ายมาจากถิ่นฐานใด มีเพียงคำเล่าขานของผู้เฒ่าผู้แก่เล่าต่อกันมาเป็นตำนานของคนในชุมชน ว่าในสมัยก่อนมีผู้อิทธิพลมาก ในล้านนามักจะเดินทางไปไหว้พระธาตุลำปางหลวง เมื่อเดินทางผ่านมายังบริเวณที่ตั้งหมู่บ้านนี้ จะต้องมาตักน้ำจากลำน้ำในหมู่บ้านเกย (ใส) น้ำคอก เพื่อใช้ดื่มกินในเวลาเดินทาง จากนั้นชาวบ้านจึงเรียกหมู่บ้านนี้ว่า “บ้านเกย” ต่อมาในภายหลังได้เรียกเพี้ยนมาเป็น “บ้านแม่กีย” จนถึงปัจจุบันและได้จัดตั้งเป็นชุมชนบ้านแม่กียเมื่อวันที่ ๘ สิงหาคม ๒๕๔๔

๔. ทำเนียบผู้นำชุมชน

ทำเนียบผู้นำชุมชนบ้านแม่กีย หมู่ที่ ๙ ตำบลปงแสนทอง

ลำดับ	ชื่อ - สกุลผู้นำชุมชน	ตำแหน่ง	ระยะเวลาดำรงตำแหน่ง	หมายเหตุ
๑	นายสมาน ใจเย็น	ผู้ใหญ่บ้าน	๑๖ ส.ค. ๒๕๔๖ – ๑๕ ส.ค. ๒๕๔๘	
๒	นางกาบจันทร์ ศักดาศิริสถาพร	ประธานชุมชน	๘ ส.ค. ๒๕๔๔ – ๗ ส.ค. ๒๕๔๖	
๓	นางพรทิพย์ ว่องเชิงค้ำ	ประธานชุมชน	๙ ต.ค. ๒๕๔๘ – ๘ ต.ค. ๒๕๕๐	
๔	นางพรทิพย์ ว่องเชิงค้ำ	ประธานชุมชน	๑๘ ต.ค. ๒๕๕๐ – ๑๗ ต.ค. ๒๕๕๒	
๕	นางพรทิพย์ ว่องเชิงค้ำ	ประธานชุมชน	๒๙ พ.ย. ๒๕๕๒ – ๒๘ พ.ย. ๒๕๕๔	
๖	นางพรทิพย์ ว่องเชิงค้ำ	ประธานชุมชน	๒๔ ธ.ค. ๒๕๕๔ – ๒๓ ธ.ค. ๒๕๕๘	
๗	นางพรทิพย์ ว่องเชิงค้ำ	ประธานชุมชน	๑๕ ม.ค. ๒๕๕๙ – ๑๔ ม.ค. ๒๕๖๓	
๘	นางพรทิพย์ ว่องเชิงค้ำ	ประธานชุมชน	๔ มี.ค. ๒๕๖๓ – ๓ มี.ค. ๒๕๖๗	

๕. พื้นที่ทั้งหมด ๒,๑๖๘.๗๕ไร่ หรือ ๓.๔๗ ตารางกิโลเมตร

๖. อาณาเขต

ชุมชนบ้านแม่กียตั้งอยู่ใน ตำบลปงแสนทอง อำเภอเมืองลำปาง จังหวัดลำปาง ห่างจากอำเภอเมืองลำปาง ไปทางทิศตะวันตกเฉียงใต้ ๙.๘ กิโลเมตร ห่างจากจังหวัดลำปาง ไปทางทิศตะวันตก ๑๕.๖ กิโลเมตร มีอาณาเขตติดต่อ ดังนี้

ทิศเหนือ	ติดต่อกับ	ชุมชนบ้านช้าง หมู่ที่ ๗ ตำบลปงแสนทองและชุมชนบ้านปากกล้วย หมู่ที่ ๔ ตำบลปงแสนทอง
ทิศใต้	ติดต่อกับ	ชุมชนบ้านลำปางกลางตะวันตก หมู่ที่ ๓ ตำบลปงแสนทอง
ทิศตะวันออก	ติดต่อกับ	ชุมชนบ้านสำเภา หมู่ที่ ๙ ตำบลพระบาท
ทิศตะวันตก	ติดต่อกับ	บ้านม้าใต้ หมู่ที่ ๙ ตำบลลำปางหลวง อำเภอเกาะคา จังหวัดลำปาง

/๕. ลักษณะ...

๗. ลักษณะภูมิประเทศ

อยู่สูงจากระดับน้ำทะเลประมาณ ๒๖๘.๖๐ เมตร ลักษณะภูมิประเทศ มีสภาพทั่วไปเป็นที่ราบ และที่ราบลุ่มริมฝั่งแม่น้ำ ชุมชนมีลักษณะเป็นชุมชนเมืองกึ่งชนบท

๘. จำนวนครัวเรือน ๒๘๓ ครัวเรือน

๙. จำนวนประชากร รวมทั้งสิ้น...๘๒๓...คน แยกเป็น ชาย...๓๘๗...คน หญิง...๔๓๖...คน

๑) ผู้สูงอายุ (อายุ ๖๐ ปี บริบูรณ์ขึ้นไป)

รวมทั้งสิ้น...๓๓๘...คน แยกเป็น ชาย...๒๑๖...คน หญิง...๑๒๒...คน

๒) คนพิการ รวมทั้งสิ้น ๓๑ คน แยกเป็น ชาย ๑๑ คน หญิง ๒๐ คน

๑๐. การประกอบอาชีพ

๑๐.๑ อาชีพหลักของครัวเรือน

- | | | |
|----------|----------------|-----------------------------|
| ๑) อาชีพ | ทำนา | จำนวน.....๓๐.....ครัวเรือน |
| ๒) อาชีพ | ทำสวน | จำนวน.....๓๐.....ครัวเรือน |
| ๓) อาชีพ | รับจ้างทั่วไป | จำนวน.....๒๐๖.....ครัวเรือน |
| ๔) อาชีพ | รับราชการ | จำนวน.....๑๔.....ครัวเรือน |
| ๕) อาชีพ | จักรสาน | จำนวน.....๑.....ครัวเรือน |
| ๖) อาชีพ | ป่ายไม้แกะสลัก | จำนวน.....๒.....ครัวเรือน |

๑๐.๒. ผู้ว่างงาน จำนวน.....๕๐.....คน แยกเป็น

- | | | |
|--------------|--------------|---------------------|
| ๑) กลุ่มอายุ | ๑๓ - ๑๘ ปี | จำนวน.....๓๐.....คน |
| ๒) กลุ่มอายุ | ๑๙ - ๒๔ ปี | จำนวน.....๑๔.....คน |
| ๓) กลุ่มอายุ | ๒๕ ปี ขึ้นไป | จำนวน.....๖.....คน |

๑๐.๓ ชุมชน มีรายได้ครัวเรือนเฉลี่ย ๒๓๑,๑๒๘.๕๒ บาท/ปี รายจ่าย ๑๙๖,๔๗๒.๒๔ บาท/ปี มีหนี้สิน.....บาท

๑๐.๔ รายได้เฉลี่ยของประชากร (ตามเกณฑ์ จปฐ. ปีปัจจุบัน) จำนวน ๘๓,๓๘๓.๘๑ บาท/คน/ปี ครัวเรือนยากจน (รายได้ไม่ถึง ๓๖,๐๐๐ บาท/คน/ปี) ปี ปัจจุบัน จำนวน...๒๐...ครัวเรือน

๑๑. ข้อมูลกลุ่มองค์กรต่างๆ ในชุมชน มีจำนวน.....๕.....กลุ่ม ดังนี้

- | | |
|-----------------------------------|--------------------|
| ๑) กลุ่มผู้สูงอายุชุมชนบ้านแม่กีย | จำนวนสมาชิก ๑๕๐ คน |
| ประธานกลุ่ม : นายวันชัย แสงวงผล | |
| ๒) กลุ่มสตรีชุมชนบ้านแม่กีย | จำนวนสมาชิก ๒๐๔ คน |
| ประธานกลุ่ม : นางอำพร ศิริเถาว์ | |
| ๓) กลุ่ม อสม. ชุมชนบ้านแม่กีย | จำนวนสมาชิก ๒๕ คน |
| ประธานกลุ่ม : นางไพรินทร์ บุญตั้ง | |

- ๔) กลุ่มเยาวชนชุมชนบ้านแม่กีย จำนวนสมาชิก ๖๐ คน
 ประธานกลุ่ม : น.ส.วราภรณ์ โนวิชัย
- ๕) กองทุนในหมู่บ้าน มีจำนวน.....๑.....กองทุน ดังนี้
 ๑) กลุ่มกองทุนหมู่บ้านฯ ชุมชนบ้านแม่กีย มีงบประมาณ.....๖,๐๐๐,๐๐๐.....บาท
 ประธานกลุ่ม : นายปรีชา พินทิสืบ

๑๒. ข้อมูลสถานที่สำคัญภายในชุมชน

- ๑) ข้อมูลสถานศึกษา/ศูนย์พัฒนาเด็กเล็กในชุมชนบ้านแม่กีย
 - ไม่มี -
- ๒) ข้อมูลศาสนสถาน (วัด,คริสตจักร) ในชุมชนบ้านแม่กีย จำนวน ๑ แห่ง
 - วัดแม่กียไชย
- ๓) สถานบริการด้านสาธารณสุข (โรงพยาบาลส่งเสริมสุขภาพตำบล) ในชุมชนบ้านสบตุ๋ย
 - โรงพยาบาลส่งเสริมสุขภาพตำบลบ้านแม่กีย

๑๓. ข้อมูลระบบสาธารณูปโภค เช่น

- มีไฟฟ้าครบทุกครัวเรือน.....๒๘๓....ครัวเรือน ไม่มีจำนวน.....-.....ครัวเรือน
- โทรศัพท์สาธารณะ จำนวน.....-.....แห่ง
- ประปาชุมชน จำนวน.....๑.....แห่ง
- ที่อ่านหนังสือ จำนวน.....๑.....แห่ง
- ศาลาประชาคม จำนวน.....๑.....แห่ง
- ป้อมตำรวจ จำนวน.....-.....แห่ง
- หอกระจายข่าว จำนวน.....๒.....แห่ง

๑๔. ข้อมูลแหล่งน้ำสาธารณะ

๑) แหล่งน้ำธรรมชาติ

- ลำห้วย จำนวน.....๑.....แห่ง กว้าง.....ยาว.....ลึก.....
- คลอง จำนวน.....-.....แห่ง กว้าง.....ยาว.....ลึก.....
- สระ จำนวน.....๕.....แห่ง กว้าง.....ยาว.....ลึก.....

๒) แหล่งน้ำที่สร้างขึ้นในชุมชน

- บ่อบาดาล จำนวน.....๒.....แห่ง
- สระน้ำ จำนวน.....๕.....แห่ง กว้าง.....ยาว.....ลึก.....

๑๕. ข้อมูลการวิเคราะห์ปัญหาของชุมชน (SWOT)

๑๕.๑ การวิเคราะห์ปัจจัยภายในหรือสภาพแวดล้อมภายใน จะทำให้ชุมชนทราบถึงความสามารถหรือความเป็นตัวตนของชุมชน

๑) จุดแข็ง คือ ศักยภาพความสามารถหรือข้อเด่นของชุมชนเมื่อเทียบกับชุมชนอื่น

- ด้านเศรษฐกิจ

- มีแหล่งเงินทุนในชุมชน ได้แก่ กองทุนหมู่บ้านฯ และประปาชุมชน

- ด้านสังคม (เด็ก เยาวชน สตรี ผู้สูงอายุ ผู้ด้อยโอกาส การศึกษา ศาสนา และวัฒนธรรม)

- มีวัดเป็นจุดศูนย์กลางในชุมชน

- ไม่มีปัญหายาเสพติด

- คณะกรรมการชุมชนเข้มแข็ง และประชาชนมีความร่วมมือช่วยกัน

- มีกลุ่มสตรี และ อ.ส.ม. ให้ความร่วมมือทำกิจกรรมในชุมชน

- ด้านทรัพยากรธรรมชาติและสิ่งแวดล้อม

- พื้นที่ในการทำเกษตรกรรม

- ด้านความมั่นคงและความสงบเรียบร้อย

- คณะกรรมการชุมชนช่วยกันดูแลความสงบเรียบร้อยในชุมชน

- ด้านโครงสร้างพื้นฐาน

- มีระบบสาธารณสุขปกเอบ

- เส้นทางคมนาคมเชื่อมกับชุมชนอื่น

๒) จุดอ่อน คือ ลักษณะหรือข้อด้อยของชุมชนเมื่อเทียบกับชุมชนอื่น

- ด้านเศรษฐกิจ

- รายได้ไม่เพียงพอกับรายจ่าย

- ด้านสังคม (เด็ก เยาวชน สตรี ผู้สูงอายุ ผู้ด้อยโอกาส การศึกษา ศาสนา และวัฒนธรรม)

- เด็กวัยรุ่นติดเพื่อนไม่ค่อยสนใจวัฒนธรรมประเพณี

- ด้านทรัพยากรธรรมชาติและสิ่งแวดล้อม

- การใช้สารเคมีในการเกษตร

- ด้านความมั่นคงและความสงบเรียบร้อย

- เกิดอุบัติเหตุบริเวณจุดเสี่ยงในชุมชน

- ด้านโครงสร้างพื้นฐาน

- ถนนในซอยเป็นหลุมเป็นบ่อ

- ศาลาอเนกประสงค์ชำรุด

๑๕.๒ การวิเคราะห์ปัจจัยภายนอก หรือสภาพแวดล้อมภายนอก จะทำให้ชุมชนทราบถึงโอกาส และอุปสรรคการทำงานของชุมชน

๑) โอกาส

- รัฐบาล เอกชน และเทศบาลฯ ให้การสนับสนุนในการพัฒนาชุมชน
- มี รพ.สต. ในชุมชน
- เทศบาลฯ ให้การส่งเสริมและสนับสนุนการจัดเวทีเสนอปัญหาความต้องการชุมชน

๒) อุปสรรค

- เทศบาลฯ มีงบประมาณที่จำกัดไม่สามารถแก้ไขปัญหาความต้องการของคนในชุมชนได้ทั้งหมด

๑๕.๓ การวิเคราะห์ปัญหาของชุมชน

ลำดับ	ชื่อปัญหา	สาเหตุของปัญหา	ข้อมูลบ่งชี้สภาพ ขนาด และ ความรุนแรงของปัญหา	แนวทางการแก้ไขปัญหา
๑	การคมนาคม	ถนนเป็นหลุมเป็นบ่อฝนตกมีน้ำท่วมขังระบายน้ำไม่ทัน	ต้องการก่อสร้างถนนพร้อมระบบระบายน้ำ	โครงการก่อสร้างถนน คสล. พร้อมระบบระบายน้ำ
๒	การมีส่วนร่วมของวัยรุ่น	สนามกีฬาไม่มีรั้วทำให้เด็กวัยรุ่นในชุมชนชอบมั่วสุมกันในเวลากลางคืน ห้องน้ำชำรุดทรุดโทรม	ต้องการก่อสร้างรั้วสนามกีฬา พร้อมปรับปรุงห้องน้ำและเทสถาน	โครงการก่อสร้างรั้วสนามกีฬาพร้อมปรับปรุงห้องน้ำและเทสถาน
๓	การเก็บกักน้ำ	ช่วงฤดูแล้งไม่มีน้ำทำการเกษตร	ต้องการติดตั้งประตูปิด - เปิดฝายน้ำล้น	โครงการติดตั้งประตูปิด - เปิดฝายน้ำล้น

๑๖.โครงการแผนชุมชนปี ๒๕๖๕ - ๒๕๖๖

๑๖.๑ โครงการ/กิจกรรม เรียงตามลำดับความสำคัญ (รวมทุกด้านหรืออาจเพิ่มเติมความต้องการและสอดคล้องกับบริบทของชุมชน)

ลำดับที่	ชื่อโครงการ	งบประมาณ	เป้าหมาย	ประเภทของแผนด้านต่างๆ (ระบุ ✓)					วิธีการดำเนินการ (ระบุ ✓)			
				ด้านเศรษฐกิจ	ด้านสังคม	ด้านทรัพยากร	ด้านความมั่นคง	ด้านโครงสร้างพื้นฐาน	ทำเอง	ทำร่วม	หน่วยงานอื่นทำให้	
๑	โครงการก่อสร้างถนน คสล. พร้อมระบบระบายน้ำ ตั้งแต่บ้านเลขที่ ๓๖๑/๑ - ๓๔๔	-	ก่อสร้างถนน คสล. พร้อมระบบระบายน้ำ ตั้งแต่บ้านเลขที่ ๓๖๑/๑ - ๓๔๔					✓				✓
๒	โครงการก่อสร้างรั้วสนามกีฬาพร้อมปรับปรุงห้องน้ำและเทลาน ภายในชุมชนบ้านแม่กีย	-	ก่อสร้างรั้วสนามกีฬาพร้อมปรับปรุงห้องน้ำและเทลาน ภายในชุมชน					✓				✓
๓	โครงการติดตั้งประตูปิด - เปิด ฝายน้ำล้นในชุมชนบ้านแม่กีย	-	ติดตั้งประตูปิด - เปิด ฝายน้ำล้น ในชุมชน			✓						✓
๔	โครงการพระราชดำริด้านสาธารณสุข	๒๐,๐๐๐	เพื่อจัดทำโครงการตามพระราชดำริด้านสาธารณสุข		✓							✓
๕	โครงการจัดงานประเพณีสงกรานต์ชุมชนบ้านแม่กีย	-	ประชาชนในชุมชน		✓							✓
๖	กิจกรรมประเพณีไหว้แม่คำศรี	-	ประชาชนในชุมชน		✓				✓			

/ลำดับที่ ๗...

ลำดับที่	ชื่อโครงการ	งบประมาณ	เป้าหมาย	ประเภทของแผนด้านต่างๆ (ระบุ ✓)					วิธีการดำเนินการ (ระบุ ✓)		
				ด้านเศรษฐกิจ	ด้านสังคม	ด้านทรัพยากรฯ	ด้านความมั่นคง	ด้านโครงสร้างพื้นฐาน	ทำเอง	ทำร่วม	หน่วยงานอื่นทำให้
๗	กิจกรรมประเพณีตานน้ำหรือล่องสะเปา	-	ประชาชนในชุมชน		✓				✓		
๘	กิจกรรมประเพณีทำบุญตักบาตรในวันที่ ๕ ธันวาคมของทุกปี	-	ประชาชนในชุมชน		✓				✓		
๙	กิจกรรมทำบุญตักบาตรในวันที่ ๑๒ สิงหาคมของทุกปี	-	ประชาชนในชุมชน		✓				✓		
๑๐	กิจกรรมเข้าพรรษา,ออกพรรษา ของทุกปี	-	ประชาชนในชุมชน		✓				✓		
๑๑	กิจกรรมจัดงานวันเด็กของชุมชนบ้านแม่กีย	-	ประชาชนในชุมชน		✓				✓		

/๑. ด้านเศรษฐกิจ...

๑๖.๒ โครงการ/กิจกรรม แยกตามด้าน

๑. ด้านเศรษฐกิจ

ลำดับที่	ชื่อโครงการ	งบประมาณ	เป้าหมาย/ ระยะเวลาดำเนินการ	รายละเอียด/วิธีดำเนินการ	วิธีการดำเนินการ (ระบุ ✓)			หมายเหตุ (หน่วยดำเนินงาน)
					ทำเอง	ทำร่วม	หน่วยงานอื่นทำให้	

๒. ด้านสังคมและคุณภาพชีวิต

ลำดับที่	ชื่อโครงการ	งบประมาณ	เป้าหมาย/ ระยะเวลาดำเนินการ	รายละเอียด/วิธีดำเนินการ	วิธีการดำเนินการ (ระบุ ✓)			หมายเหตุ (หน่วยดำเนินงาน)
					ทำเอง	ทำร่วม	หน่วยงานอื่นทำให้	
๑	โครงการพระราชดำริด้านสาธารณสุข	๒๐,๐๐๐	เพื่อจัดทำโครงการตามพระราชดำริด้านสาธารณสุข	จัดทำโครงการตามพระราชดำริด้านสาธารณสุข			✓	เทศบาล
๒	โครงการจัดงานประเพณีสงกรานต์ชุมชนบ้านแม่เกีย	-	ประชาชนในชุมชน	จัดงานประเพณีสงกรานต์ชุมชนบ้านแม่เกีย			✓	เทศบาล
๓	กิจกรรมประเพณีแห่ไม้ค้ำศรี	-	ประชาชนในชุมชน	จัดประเพณีแห่ไม้ค้ำศรี	✓			
๔	กิจกรรมประเพณีตานน้ำหรือล่องสะเปา	-	ประชาชนในชุมชน	จัดประเพณีตานน้ำหรือล่องสะเปา	✓			
๕	กิจกรรมประเพณีทำบุญตักบาตรในวันที่ ๕ ธันวาคมของทุกปี	-	ประชาชนในชุมชน	จัดประเพณีทำบุญตักบาตรในวันที่ ๕ ธันวาคมของทุกปี	✓			
๖	กิจกรรมทำบุญตักบาตรในวันที่ ๑๒ สิงหาคมของทุกปี	-	ประชาชนในชุมชน	จัดทำบุญตักบาตรในวันที่ ๑๒ สิงหาคมของทุกปี	✓			
๗	กิจกรรมเข้าพรรษา,ออกพรรษา ของทุกปี	-	ประชาชนในชุมชน	จัดเข้าพรรษา,ออกพรรษา	✓			
๘	กิจกรรมจัดงานวันเด็กของชุมชนบ้านแม่เกีย	-	ประชาชนในชุมชน	จัดงานวันเด็กของชุมชนบ้านแม่เกีย	✓			

๓. ด้านทรัพยากรธรรมชาติและสิ่งแวดล้อม

ลำดับที่	ชื่อโครงการ	งบประมาณ	เป้าหมาย/ ระยะเวลาดำเนินการ	รายละเอียด/วิธีดำเนินการ	วิธีการดำเนินการ (ระบุ ✓)			หมายเหตุ (หน่วยดำเนินงาน)
					ทำเอง	ทำร่วม	หน่วยงานอื่นทำให้	
๑	โครงการติดตั้งประตูปิด - เปิด ฝายน้ำล้น ในชุมชนบ้านแม่กีย	-	ติดตั้งประตูปิด - เปิด ฝายน้ำล้น ในชุมชน	ติดตั้งประตูปิด - เปิด ฝายน้ำล้น			✓	เทศบาล

/๔. ด้านความมั่นคง...

๔. ด้านความมั่นคงและความสงบเรียบร้อย

ลำดับที่	ชื่อโครงการ	งบประมาณ	เป้าหมาย/ ระยะเวลาดำเนินการ	รายละเอียด/วิธีดำเนินการ	วิธีการดำเนินการ (ระบุ ✓)			หมายเหตุ (หน่วยดำเนินงาน)
					ทำเอง	ทำร่วม	หน่วยงานอื่นทำให้	

๕. ด้านโครงสร้างพื้นฐาน

ลำดับที่	ชื่อโครงการ	งบประมาณ	เป้าหมาย/ ระยะเวลาดำเนินการ	รายละเอียด/วิธีดำเนินการ	วิธีการดำเนินการ (ระบุ ✓)			หมายเหตุ (หน่วยดำเนินงาน)
					ทำเอง	ทำร่วม	หน่วยงานอื่นทำให้	
๑	โครงการก่อสร้างถนน คสล. พร้อมระบบระบายน้ำ ตั้งแต่ บ้านเลขที่ ๓๖๑/๑ - ๓๔๔	-	ก่อสร้างถนน คสล. พร้อม ระบบระบายน้ำ ตั้งแต่ บ้านเลขที่ ๓๖๑/๑ - ๓๔๔	ก่อสร้างถนน คสล. พร้อม ระบบระบายน้ำ			✓	เทศบาล
๒	โครงการก่อสร้างรั้วสนามกีฬา พร้อมปรับปรุงห้องน้ำและเท ลาน ภายในชุมชนบ้านแม่กีย	-	ก่อสร้างรั้วสนามกีฬาพร้อม ปรับปรุงห้องน้ำและเทลาน ภายในชุมชนบ้านแม่กีย	ก่อสร้างรั้วสนามกีฬาพร้อม ปรับปรุงห้องน้ำและเทลาน			✓	เทศบาล

ส่วนที่ ๔ การทบทวนแผนชุมชน

(ให้ชุมชนมีการทบทวนแผนชุมชนเป็นประจำ อย่างน้อยปีละ ๑ ครั้ง เพื่อให้แผนชุมชนเป็นปัจจุบันและมีข้อมูลที่สอดคล้องกับข้อเท็จจริง)

วัน/เดือน/ปี	ทบทวน ครั้งที่	มติที่ประชุม	จำนวน ผู้เข้าร่วม ประชุม	หมายเหตุ
๒๑ ก.พ.๖๔	๑	มติเห็นชอบ	๙๖ คน	

/การทบทวน...

การทบทวนแผนชุมชน

โครงการ/กิจกรรม เรียงตามลำดับความสำคัญ (รวมทุกด้านหรืออาจเพิ่มเติมความต้องการและสอดคล้องกับบริบทของชุมชน)

ลำดับที่	ชื่อโครงการ	งบประมาณ	เป้าหมาย	ประเภทของแผนด้านต่างๆ (ระบุ ✓)					วิธีการดำเนินการ (ระบุ ✓)			
				ด้านเศรษฐกิจ	ด้านสังคม	ด้านทรัพยากร	ด้านความมั่นคง	ด้านโครงสร้างพื้นฐาน	ทำเอง	ทำร่วม	หน่วยงานอื่นทำให้	
๑	ติดตั้งกล้องวงจรปิด (CCTV) ในชุมชน	๓๕๐,๐๐๐	ทำการติดตั้งกล้องโทรทัศน์วงจรปิดชนิดเครือข่ายแบบมุมมองคงที่สำหรับติดตั้งภายนอกอาคารสำหรับใช้ในงานรักษาความปลอดภัยทั่วไป ภายในชุมชน จำนวน ๑๕ จุด				✓					✓
๒	ปรับปรุงลานอเนกประสงค์หน้าวัดแม่กีย	๗๐๐,๐๐๐	ทำการก่อสร้างลานแอสฟัลท์ติกคอนกรีตบริเวณหน้าวัดแม่กียตามแบบแปลนเทศบาลเมืองเขลางค์นคร					✓				✓
๓	ปรับปรุงศาลาอเนกประสงค์พร้อมเตาถ่านคอนกรีตภายในชุมชน	๑,๕๐๐,๐๐๐	โดยทำการปรับปรุงหลังคา ก่อสร้างลานแอสฟัลท์ติกคอนกรีต และงานอื่นๆตามแบบแปลนเทศบาล					✓				✓
๔	ก่อสร้างถนนคอนกรีตเสริมเหล็กภายในชุมชนบ้านแม่กีย	๕๐๐,๐๐๐	ทำการก่อสร้างถนนคอนกรีตเสริมเหล็กซอยบ้านเลขที่ ๗๒,บ้านเลขที่ ๘๓ และสุดซอย					✓				✓
๕	พระราชดำริ	๒๐,๐๐๐	เพื่อแก้ไขปัญหาด้านสาธารณสุขแก่คนในชุมชน		✓							✓

การทบทวนแผนชุมชน(ต่อ)

โครงการ/กิจกรรม เรียงตามลำดับความสำคัญ (รวมทุกด้านหรืออาจเพิ่มเติมความต้องการและสอดคล้องกับบริบทของชุมชน)

ลำดับที่	ชื่อโครงการ	งบประมาณ	เป้าหมาย	ประเภทของแผนด้านต่างๆ (ระบุ ✓)					วิธีการดำเนินการ (ระบุ ✓)			
				ด้านเศรษฐกิจ	ด้านสังคม	ด้านทรัพยากร	ด้านความมั่นคง	ด้านการบริหารจัดการ	ทำเอง	ทำร่วม	หน่วยงานอื่นทำให้	
๖	ประเพณีสงกรานต์	๓๐,๐๐๐	เพื่ออนุรักษ์และสืบสานประเพณีอันดีงามของท้องถิ่นไว้ และส่งเสริมการมีส่วนร่วมและความสามัคคีของชุมชน		✓							✓
๗	กิจกรรมจัดงานวันเด็ก	-	เด็ก และเยาวชน		✓				✓			
๘	ประเพณีแห่ไม้ค้ำศรี	-	ประชาชนในชุมชน		✓				✓			
๙	กิจกรรมประเพณีตานน้ำหรือล่องสะเปา	-	ประชาชนในชุมชน		✓				✓			
๑๐	กิจกรรมทำบุญตักบาตร	-	ประชาชนในชุมชน		✓				✓			
๑๑	กิจกรรมเข้าพรรษา,ออกพรรษา ของทุกปี	-	ประชาชนในชุมชน		✓				✓			

