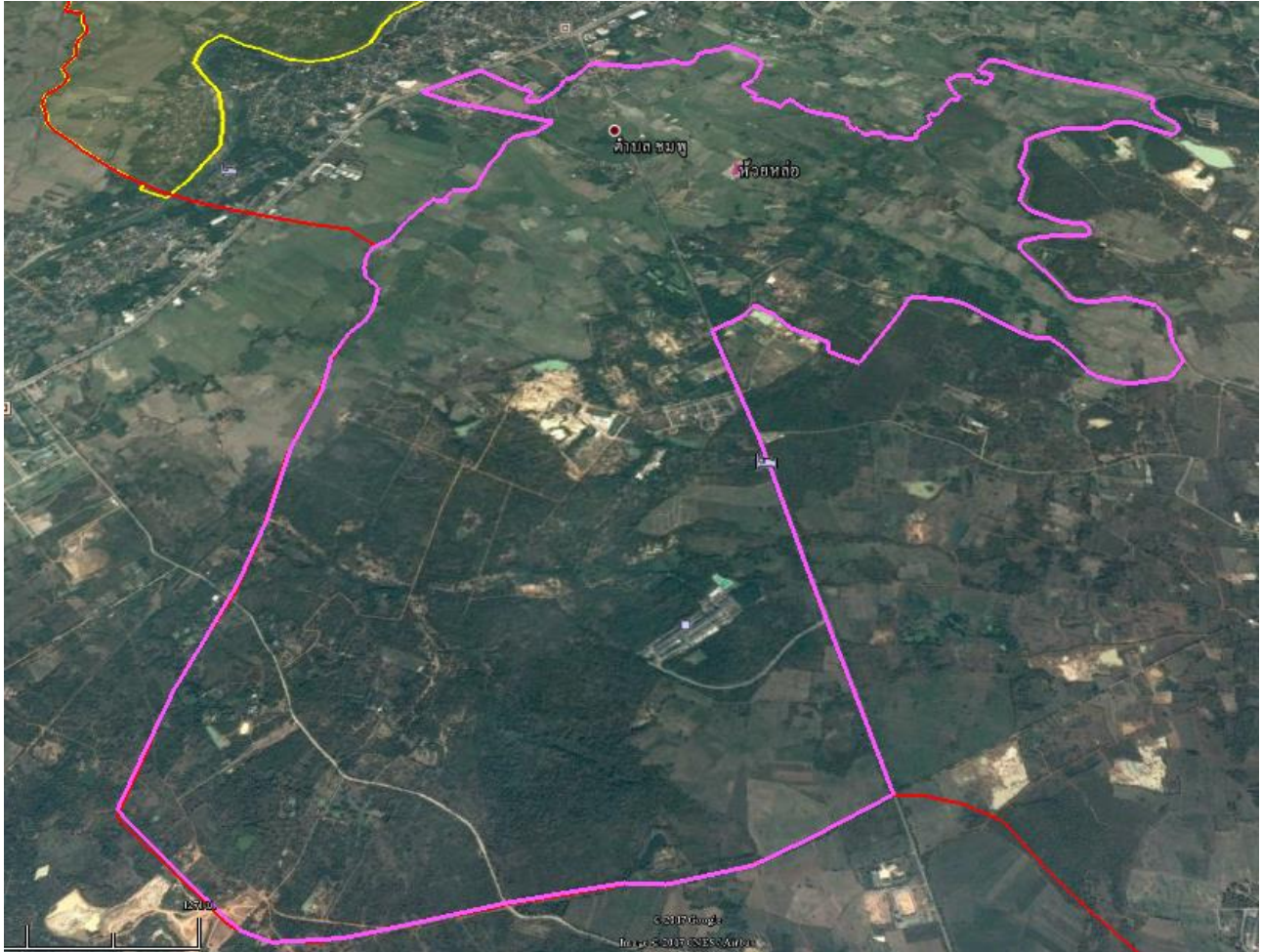


ชุมชน....บ้านห้วยหล่อ.... หมู่ที่....๒....
ตำบลชมพู อำเภอเมืองลำปาง จังหวัดลำปาง

ชุมชน...บ้านห้วยหล่อ.... หมู่ที่...๒....
ตำบลชมพู อำเภอเมืองลำปาง จังหวัดลำปาง

๑. ข้อมูลแผนที่ชุมชน



๒. ประกาศแนวเขตชุมชน



ประกาศเทศบาลเมืองเขลางค์นคร

เรื่อง กำหนดอาณาเขตที่ตั้งและแผนที่แนวเขตชุมชนบ้านห้วยหล่อ
หมู่ที่ ๒ ตำบลชมพู อำเภอเมืองลำปาง จังหวัดลำปาง

ด้วยกระทรวงมหาดไทย ได้มีนโยบายให้เทศบาลจัดตั้งชุมชนย่อยภายในเขตเทศบาล เพื่อส่งเสริมให้ประชาชนชุมชนได้มีส่วนร่วมในการพัฒนาชุมชนของตนเอง และมีบทบาทในการป้องกัน แก้ไขปัญหาของชุมชน ทั้งทางด้านเศรษฐกิจและสังคม ตลอดจนเพื่อประสานความร่วมมือของประชาชน ในท้องถิ่นกับเทศบาล

เพื่อให้เกิดความชัดเจนในการบริหารจัดการและการดำเนินกิจกรรมด้านต่าง ๆ ของแต่ละชุมชน อาศัยแนวทางตามหนังสือกระทรวงมหาดไทย ที่ มท ๐๔๑๓/ว ๑๕๕๓ ลงวันที่ ๒๙ ธันวาคม ๒๕๓๐ และระเบียบเทศบาลเมืองเขลางค์นคร ว่าด้วยชุมชน พ.ศ. ๒๕๕๓ แก้ไขเพิ่มเติม (ฉบับที่ ๒) พ.ศ. ๒๕๕๕ จึงประกาศกำหนดแนวเขตพื้นที่ชุมชนบ้านห้วยหล่อ หมู่ที่ ๒ ตำบลชมพู อำเภอเมืองลำปาง จังหวัดลำปาง ชุมชนบ้านห้วยหล้อมีพื้นที่ ๑๔.๙ ตารางกิโลเมตร โดยชุมชนมีสภาพพื้นที่ทางภูมิศาสตร์ติดต่อกับชุมชนข้างเคียง ดังนี้

ทิศเหนือ	ติดต่อกับ	ชุมชนบ้านต้า หมู่ที่ ๑๐ ตำบลชมพู ชุมชนบ้านฟ่อน หมู่ที่ ๒ ตำบลชมพู
ทิศใต้	ติดต่อกับ	อำเภอแม่ทะ จังหวัดลำปาง และชุมชนบ้านกล้วยม่วง หมู่ที่ ๓ ตำบลกล้วยแพะ
ทิศตะวันออก	ติดต่อกับ	ชุมชนบ้านศาลาดอน หมู่ที่ ๓ ตำบลชมพู ชุมชนบ้านหนองยาง หมู่ที่ ๘ ตำบลชมพู และชุมชนบ้านกล้วยหลวง หมู่ที่ ๑ ตำบลกล้วยแพะ
ทิศตะวันตก	ติดต่อกับ	อำเภอแม่ทะ จังหวัดลำปาง

สำหรับการกำหนดแนวเขตติดต่อของชุมชนบ้านห้วยหล่อ หมู่ที่ ๒ ตำบลชมพู ประกอบด้วย

๑. ถนนทางหลวงแผ่นดินหมายเลข ๑๐๓๖ สายบ้านฟ่อน – แม่ทะ ตั้งแต่ลำห้วยแม่ปูน ฝั่งขวาร้านเปี้ยกการช่าง เลขที่ ๗๕๙ หมู่ที่ ๒ ตำบลชมพู อำเภอเมืองลำปาง จังหวัดลำปาง ถึงบริษัทผลิตกระเบื้อง (ลำปาง) จำกัด เลขที่ ๓๖๖ หมู่ที่ ๒ ตำบลชมพู อำเภอเมืองลำปาง จังหวัดลำปาง

๒. ถนนทางหลวงแผ่นดินหมายเลข ๑๐๓๖ สายบ้านฟ่อน – แม่ทะ ฝั่งซ้ายตั้งแต่บ้านเลขที่ ๗๒๒ หมู่ที่ ๒ ตำบลชมพู อำเภอเมืองลำปาง จังหวัดลำปาง ถึง ถนนทางแยกเข้าชุมชนบ้านกล้วยม่วง หมู่ที่ ๓ ตำบลกล้วยแพะ อำเภอเมืองลำปาง จังหวัดลำปาง

๓. ทางแยกเข้าชุมชนบ้านกล้วยม่วง ฝั่งซ้ายเข้าซอยแรกด้านหลังสำนักสงฆ์ป่าสักจะบูรพาธรรม
สิ้นสุดคลองชลประทานแม่ปุง ซอย ๔

จึงประกาศมาให้ทราบโดยทั่วกัน

ประกาศ ณ วันที่ ๒๗ กันยายน พ.ศ. ๒๕๖๐


(นายประดิษฐ์ เสริมสุข)
รองนายกเทศมนตรี รักษาการแทน
นายกเทศมนตรีเมืองเขลางค์นคร

๔. ข้อมูลประวัติความเป็นมาของชุมชน

ชุมชนบ้านห้วยหล่อก่อตั้งมานาน ๑๐๐ กว่าปีมาแล้วเป็นพื้นที่ป่าขนาดใหญ่ และเป็นที่อาศัยของสัตว์ใหญ่หลายชนิดอุดมไปด้วยทรัพยากรธรรมชาติ มีลำห้วยไหลผ่าน ต่อมาเมื่อมีพ่อค้าชาวสุโขทัย และหลวงพ่อดินทร์เข้ามาพักอยู่ในป่าแห่งนี้ โดยสร้างกุฏิหลังเล็ก เพื่อปฏิบัติธรรม โดยแม่เมตตา ภาวนา อยู่ที่นี่ หลังจากนั้นลูกหลานของหลวงพ่อดินทร์ และพ่อชาวสุโขทัย ได้เข้ามาส่งข้าวส่งน้ำเป็นประจำ เพื่อดูแลรับใช้หลวงพ่อดินทร์อยู่ใกล้ ๆ จึงปลูกกะท่อมอาศัยอยู่ที่นี่พร้อมกับการทำไร่ ทำสวน จากนั้นเวลาผ่านไป มีการขยายครอบครัวเพิ่มขึ้น ซึ่งชาวบ้านส่วนใหญ่มักมาอาศัยอยู่ที่นี่แต่เดิมมาจากบ้านชมพู และบริเวณแห่งนี้ได้พบวัตถุโบราณเก่า ๆ จำพวก อิฐ ศิลาแลง ที่หักพัง อยู่หลายแห่ง และเดิมทีบริเวณนี้เป็นแหล่ง หล่อ มีด ดาบ อาวุธต่าง ๆ สมัยหนานทิพย์ช้างที่กู้เมืองลำปางครั้งก่อน ปัจจุบันนี้ยังเห็นเป็นหลุมหล่อมีดดาบอาวุธ ให้เห็นอยู่ แต่ไม่สมบูรณ์นักเพราะกาลเวลาผ่านมานาน

ชุมชนบ้านห้วยหล่อ จึงได้ตั้งชื่อตามคนสมัยก่อนมาหล่อโลหะกันที่นี่ อีกทั้งพื้นที่แห่งนี้ มีห้วยเล็กไหลผ่านตั้งแต่ทิศตะวันออกเฉียงเหนือไปยังทิศตะวันตก ดังนั้นชาวบ้านจึงเรียกชื่อว่า บ้านห้วยหล่อ และได้จัดตั้งเป็นชุมชนบ้านห้วยหล่อ เมื่อวันที่ ๖ กรกฎาคม ๒๕๔๖

๔. ทำเนียบผู้นำชุมชน

ทำเนียบผู้นำชุมชนบ้านห้วยหล่อ หมู่ที่ ๒ ตำบลชมพู

ลำดับ	ชื่อ - สกุลผู้นำชุมชน	ตำแหน่ง	ระยะเวลาดำรงตำแหน่ง	หมายเหตุ
๑	นายวันชัย แก้วบุญปัน	ผู้ใหญ่บ้าน	ปี ๒๕๔๗ - ๗ มี.ค. ๒๕๔๘	
๒	นายบุญเรือน เครือวิยะ	ประธานชุมชน	๕ ก.ค. ๒๕๔๖ - ๔. ก.ค. ๒๕๔๘	
๓	นางจันทร์เพ็ญ คำชุม	ประธานชุมชน	๑๗ ก.ย. ๒๕๔๘ - ๑๖ ก.ย. ๒๕๕๐	
๔	นางจันทร์เพ็ญ คำชุม	ประธานชุมชน	๗ ต.ค. ๒๕๕๐ - ๖ ต.ค. ๒๕๕๒	
๕	นายสงฆ์ ส่างทอง	ประธานชุมชน	๑๑ ม.ค. ๒๕๕๓ - ๑๐ ม.ค. ๒๕๕๔	ไม่มีคำสั่งแต่งตั้ง
๖	นางจันทร์เพ็ญ คำชุม	ประธานชุมชน	๖ ก.พ. ๒๕๕๔ - ๕ ก.พ. ๒๕๕๘	
๗	นายมานพ ใจบรรทัด	ประธานชุมชน	๖ มี.ค. ๒๕๕๘ - ๕ มี.ค. ๒๕๖๒	
๘	นายมานพ ใจบรรทัด	ประธานชุมชน	๒๙ มี.ค. ๒๕๖๒ - ๒๘ มี.ค. ๒๕๖๖	

๕. พื้นที่ทั้งหมด...๙,๓๑๒.๕๐...ไร่ หรือ...๑๔.๙๐...ตารางกิโลเมตร

๖. อาณาเขตติดต่อของชุมชน

ชุมชน...บ้านห้วยหล่อ...ตั้งอยู่ใน เขตเทศบาลเมืองเขลางค์นคร อำเภอเมืองลำปาง จังหวัดลำปาง ห่างจากอำเภอเมืองลำปาง ไปทางทิศ...ใต้... ประมาณ ...๑๐.๓...กิโลเมตร ห่างจากศาลากลางจังหวัดลำปาง ไปทางทิศ...ตะวันตกเฉียงใต้...ประมาณ ...๑๕.๙...กิโลเมตร มีอาณาเขตติดต่อ ดังนี้

/ ทิศเหนือ...

ทิศเหนือ	ติดต่อกับ	ชุมชนบ้านต้า หมู่ที่ ๑๐ ตำบลชมพู ชุมชนบ้านฟ่อน หมู่ที่ ๒ ตำบลชมพู
ทิศใต้	ติดต่อกับ	อำเภอแม่ทะ จังหวัดลำปาง และชุมชนบ้านกล้วยม่วง หมู่ที่ ๓ ตำบลกล้วยแพะ
ทิศตะวันออก	ติดต่อกับ	ชุมชนบ้านศาลาดอน หมู่ที่ ๓ ตำบลชมพู ชุมชนบ้านหนองยาง หมู่ที่ ๘ ตำบลชมพู และชุมชนบ้านกล้วยหลวง หมู่ที่ ๑ ตำบลกล้วยแพะ
ทิศตะวันตก	ติดต่อกับ	อำเภอแม่ทะ จังหวัดลำปาง

สำหรับการกำหนดแนวเขตติดต่อของชุมชนบ้านห้วยหล่อ หมู่ที่ ๒ ตำบลชมพู ประกอบด้วย

๑. ถนนทางหลวงแผ่นดินหมายเลข ๑๐๓๖ สายบ้านฟ่อน – แม่ทะ ตั้งแต่ลำห้วยแม่ปูน ฝั่งขวาร้านเปี้ยการช่าง เลขที่ ๗๕๙ หมู่ที่ ๒ ตำบลชมพู อำเภอเมืองลำปาง จังหวัดลำปาง ถึงบริษัทผลิตกระเบื้อง (ลำปาง) จำกัด เลขที่ ๓๖๖ หมู่ที่ ๒ ตำบลชมพู อำเภอเมืองลำปาง จังหวัดลำปาง
๒. ถนนทางหลวงแผ่นดินหมายเลข ๑๐๓๖ สายบ้านฟ่อน – แม่ทะ ฝั่งซ้ายตั้งแต่บ้านเลขที่ ๗๒๒ หมู่ที่ ๒ ตำบลชมพู อำเภอเมืองลำปาง จังหวัดลำปาง ถึง ถนนทางแยกเข้าชุมชนบ้านกล้วยม่วง หมู่ที่ ๓ ตำบลกล้วยแพะ อำเภอเมืองลำปาง จังหวัดลำปาง
๓. ทางแยกเข้าชุมชนบ้านกล้วยม่วง ฝั่งซ้ายเข้าซอยแรกด้านหลังสำนักสงฆ์ป่าสัจจะบูชาธรรม สิ้นสุดคลองชลประทานแม่ปุง ซอย ๔

๗. ลักษณะภูมิประเทศ

อยู่สูงจากระดับน้ำทะเลประมาณ ๒๖๘.๖๐ เมตร ลักษณะภูมิประเทศ มีสภาพทั่วไปเป็นที่ราบ ชุมชนมีลักษณะเป็นชุมชนเมืองกึ่งชนบท

๘. จำนวนครัวเรือน....๑๘๕....ครัวเรือน

๘. ข้อมูลจำนวนประชากร รวมทั้งสิ้น....๔๐๐....คน แยกเป็น ชาย....๒๐๑....คน หญิง....๑๙๙....คน

๘.๑ ผู้สูงอายุ (อายุ ๖๐ ปี บริบูรณ์ขึ้นไป)

รวมทั้งสิ้น....๙๘....คน แยกเป็น ชาย....๕๒....คน หญิง....๔๖....คน

๘.๒ คนพิการ

รวมทั้งสิ้น....๑๒....คน แยกเป็น ชาย....๘....คน หญิง....๔....คน

๑๐. การประกอบอาชีพ

๑๐.๑ อาชีพหลักของครัวเรือน

๑) อาชีพ รับจ้างทั่วไป	จำนวน	๗๙	ครัวเรือน
๒) อาชีพ ค้าขาย	จำนวน	๑๒	ครัวเรือน
๓) อาชีพ พนักงานบริษัท	จำนวน	๓๔	ครัวเรือน
๔) อาชีพ ทำนา	จำนวน	๑๙	ครัวเรือน
๕) อาชีพ รับราชการ	จำนวน	๑๕	ครัวเรือน
๖) อาชีพ ธุรกิจส่วนตัว	จำนวน	๒๖	ครัวเรือน

๑๐.๒ อาชีพเสริมหรืออาชีพรอง

- ๑) อาชีพ.....-.....จำนวน.....-.....ครัวเรือน
 ๒) อาชีพ.....-.....จำนวน.....-.....ครัวเรือน
 ๓) อาชีพ.....-.....จำนวน.....-.....ครัวเรือน

๑๐.๓ ผู้ว่างงาน จำนวน ๔๔ คน แยกเป็น

- ๑) กลุ่มอายุ ๑๓ - ๑๘ ปี จำนวน.....-.....คน
 ๒) กลุ่มอายุ ๑๙ - ๒๔ ปี จำนวน.....-.....คน
 ๓) กลุ่มอายุ ๒๕ ปี ขึ้นไป จำนวน.....๔๔.....คน

๑๐.๔ ชุมชน มีรายได้ครัวเรือนเฉลี่ย...๒๓๙,๘๐๐.๐๐...บาท/ปี

รายจ่าย.....๑๕๒,๔๔๑.๐๓...บาท/ปี
 มีหนี้สิน.....บาท

๑๑. ข้อมูลกลุ่มองค์กรต่างๆ ในชุมชน มีจำนวน.....๗.....กลุ่ม ดังนี้

- | | | |
|---|-------------|-------|
| ๑) กลุ่มผู้สูงอายุชุมชนบ้านห้วยหล่อ | จำนวนสมาชิก | ๙๕ คน |
| ประธานกลุ่ม : นายบุญเรือน เครือวิยะ | | |
| ๒) กลุ่มสตรีชุมชนบ้านห้วยหล่อ | จำนวนสมาชิก | ๓๐ คน |
| ประธานกลุ่ม : นางสาวสาริกา วงศ์ป็นติ | | |
| ๓) กลุ่ม อสม. ชุมชนบ้านห้วยหล่อ | จำนวนสมาชิก | ๘ คน |
| ประธานกลุ่ม : นางสาวสวาท กองใจ | | |
| ๔) กลุ่มแปรรูปอาหารและจักสาน | จำนวนสมาชิก | ๒๕ คน |
| ประธานกลุ่ม : นางสาวสาริกา วงศ์ป็นติ | | |
| ๕) กลุ่มเยาวชนชุมชนบ้านห้วยหล่อ | จำนวนสมาชิก | ๒๐ คน |
| ประธานกลุ่ม : นายพันธกานต์ ภิญโญ | | |
| ๖) กลุ่มกองทุนหมู่บ้านฯ ชุมชนบ้านห้วยหล่อ | จำนวนสมาชิก | ๖๐ คน |
| ประธานกลุ่ม : นางจันทร์เพ็ญ ศรีคำชุม | | |
| ๗) กลุ่มสัจจะ/ออมทรัพย์ ชุมชนบ้านห้วยหล่อ | จำนวนสมาชิก | ๖๐ คน |
| ประธานกลุ่ม : นางจันทร์เพ็ญ ศรีคำชุม | | |

๑๒. ข้อมูลสถานที่สำคัญภายในชุมชน เช่น

- ๑) ข้อมูลสถานที่ศึกษา/ศูนย์พัฒนาเด็กเล็กในชุมชนบ้านห้วยหล่อ
 - ไม่มี -
- ๒) ข้อมูลศาสนสถาน (วัด,คริสตจักร) ในชุมชนบ้านห้วยหล่อ จำนวน ๒ แห่ง
 - วัดห้วยหล่อ
 - วัดสัจจะบูชาธรรม
- ๓) สถานบริการด้านสาธารณสุข (โรงพยาบาลส่งเสริมสุขภาพตำบล) ในชุมชนบ้านห้วยหล่อ
 - ไม่มี -

๑๓. ข้อมูลระบบสาธารณูปโภค

- ๑) มีไฟฟ้าครบทุกครัวเรือน.....๑๘๕.....ครัวเรือน ไม่มี.....-.....ครัวเรือน
 ๒) โทรศัพท์สาธารณะ จำนวนแห่ง

- ๓) ประปา
- ประปาส่วนภูมิภาค จำนวน.....-.....แห่ง
 - ประปาชุมชน จำนวน.....๑.....แห่ง
- ๔) ที่อ่านหนังสือประจำชุมชน จำนวน.....-.....แห่ง
- ๕) ศาลาประชาคม จำนวน.....๑.....แห่ง
- ๖) ป้อมตำรวจ จำนวน.....-.....แห่ง
- ๗) หอกระจายเสียงตามสายชุมชน จำนวน.....๑.....แห่ง

๑๔. ข้อมูลแหล่งน้ำสาธารณะ

๑) แหล่งน้ำธรรมชาติ

- ลำห้วย จำนวน.....แห่ง กว้าง.....เมตร ยาว.....เมตร ลึก.....เมตร
- คลอง จำนวน.....แห่ง กว้าง.....เมตร ยาว.....เมตร ลึก.....เมตร
- สระ จำนวน.....แห่ง กว้าง.....เมตร ยาว.....เมตร ลึก.....เมตร

๒) แหล่งน้ำที่สร้างขึ้นในชุมชน

- บ่อบาดาล จำนวน.....แห่ง
- สระน้ำ จำนวน.....แห่ง กว้าง.....เมตร ยาว.....เมตร ลึก.....เมตร

๑๕. ข้อมูลการวิเคราะห์ปัญหาของชุมชน (SWOT)

๑๕.๑ การวิเคราะห์ปัจจัยภายในหรือสภาพแวดล้อมภายใน จะทำให้ชุมชนทราบถึงความสามารถหรือความเป็นตัวตนของชุมชน

๑) จุดแข็ง คือ ศักยภาพความสามารถหรือข้อเด่นของชุมชนเมื่อเทียบกับชุมชนอื่น

• ด้านเศรษฐกิจ

- มีแหล่งเงินทุนในชุมชน เช่น กองทุนหมู่บ้านฯ
- ประชาชนปลูกพืชผักไว้กินเอง ลดรายจ่ายในครอบครัวได้
- มีสถานประกอบการ โรงงานในพื้นที่

• ด้านสังคม (เด็ก เยาวชน สตรี ผู้สูงอายุ ผู้ด้อยโอกาส การศึกษา ศาสนา และวัฒนธรรม)

- มีเยาวชนที่มีความรู้บางส่วนกลับมาช่วยพัฒนาชุมชน
- มีวัดเป็นศูนย์กลางในการยึดเหนี่ยวจิตใจ และมีสวัสดิการให้กับเด็ก เยาวชนในชุมชน
- ประชาชนภายในชุมชนมีความสามัคคี

• ด้านทรัพยากรธรรมชาติและสิ่งแวดล้อม

- มีแหล่งน้ำสาธารณะภายในชุมชน
- มีคลองชลประทาน เพื่อให้คนในชุมชนใช้น้ำในการเกษตร

• ด้านความมั่นคงและความสงบเรียบร้อย

- คณะกรรมการชุมชนร่วมกันดูแลประชาชนภายในชุมชน
- มีการแจ้งเตือนและประชาสัมพันธ์เรื่องต่างๆ ของชุมชน ผ่านระบบเสียงตามสายของชุมชน

• ด้านโครงสร้างพื้นฐาน

- มีระบบสาธารณสุขภาค
- มีเส้นทางคมนาคมเชื่อมต่อชุมชนอื่นและอำเภอใกล้เคียง

/๑) จุดอ่อน...

๒) จุดอ่อน คือ ลักษณะหรือข้อด้อยของชุมชนเมื่อเทียบกับชุมชนอื่น

• ด้านเศรษฐกิจ

- มีประชาชนบางส่วนยังมีการว่างงาน ส่วนมากมีอาชีพรับจ้างทั่วไปไม่มีที่ทำงานเป็นหลักแหล่ง มีรายได้น้อย
- ทางชุมชนมีโรงงานรอบข้างหลายโรงงาน แต่จะใช้แรงงานนอกพื้นที่เป็นส่วนใหญ่
- ไม่มีอาชีพเสริม

• ด้านสังคม (เด็ก เยาวชน สตรี ผู้สูงอายุ ผู้ด้อยโอกาส การศึกษา ศาสนา และวัฒนธรรม)

- มีปัญหาสุขภาพจิตของเยาวชนภายในชุมชนเพิ่มมากขึ้น
- ขาดการมีส่วนร่วมในการดำเนินกิจกรรมร่วมกันระหว่างกลุ่มต่างๆ ภายในชุมชน

• ด้านทรัพยากรธรรมชาติและสิ่งแวดล้อม

- ไม่มีระเบียบ กฎเกณฑ์ในการใช้ประโยชน์ของแหล่งน้ำธรรมชาติภายในชุมชน
- แหล่งน้ำธรรมชาติไม่เพียงพอต่อการทำการเกษตรในช่วงฤดูแล้ง

• ด้านความมั่นคงและความสงบเรียบร้อย

- คณะกรรมการชุมชนขาดอำนาจในการจัดการปัญหาสุขภาพจิตในชุมชน

• ด้านโครงสร้างพื้นฐาน

- ถนนภายในชุมชนบางแห่งเกิดการชำรุด

๑๕.๒ การวิเคราะห์ปัจจัยภายนอก หรือสภาพแวดล้อมภายนอก จะทำให้ชุมชนทราบถึงโอกาส และอุปสรรคการทำงานของชุมชน

๑) โอกาส

- ชุมชนได้รับการสนับสนุนจากภาครัฐ เอกชน (โรงงาน) ในการพัฒนาชุมชน
- มีถนนทางหลวงผ่านชุมชน ทำให้การคมนาคมมีความสะดวกและรวดเร็ว
- เทศบาลฯ ให้การส่งเสริมและสนับสนุนการจัดเวทีเสนอปัญหาความต้องการของชุมชน

๒) อุปสรรค

- วัดและชุมชนห่างกัน การเดินทางไม่มีความปลอดภัย เนื่องจากเป็นถนนเชื่อมติดต่ออำเภอแม่ทะ ทำให้รถวิ่งด้วยความเร็วสูงเกิดอุบัติเหตุบ่อยครั้ง
- งบประมาณจากหน่วยงานรัฐไม่เพียงพอต่อการพัฒนาชุมชน
- เกษตรกรไม่สามารถใช้น้ำจากระบบชลประทานได้อย่างเต็มที่

๑๕.๓ การวิเคราะห์ปัญหาของชุมชน

ลำดับ	ชื่อปัญหา	สาเหตุของปัญหา	ข้อมูลบ่งชี้สภาพ ขนาด และ ความรุนแรงของปัญหา	แนวทางการแก้ไขปัญหา
๑	การประชาสัมพันธ์	การประชาสัมพันธ์เสียงตามสายไม่ค่อยได้ยินเสียง	ต้องการปรับปรุงระบบเสียงตามสาย	โครงการปรับปรุงระบบเสียงตามสาย
๒	แสงสว่าง	แสงสว่างไม่มีในชุมชนบางจุด	โครงการขยายเขตไฟฟ้า	โครงการขยายเขตไฟฟ้า
๓	น้ำใช้อุปโภค-บริโภค	ไม่มีน้ำใช้อุปโภค-บริโภค	โครงการขยายเขตประปาส่วนภูมิภาค	โครงการขยายเขตประปาส่วนภูมิภาค

๑๖. โครงการแผนชุมชนปี ๒๕๖๕ - ๒๕๖๖

๑๖.๑ โครงการ/กิจกรรม เรียงตามลำดับความสำคัญ (รวมทุกด้านหรืออาจเพิ่มเติมความต้องการและสอดคล้องกับบริบทของชุมชน)

ลำดับที่	ชื่อโครงการ	งบประมาณ	เป้าหมาย	ประเภทของแผนด้านต่างๆ (ระบุ ✓)					วิธีการดำเนินการ (ระบุ ✓)		
				ด้านเศรษฐกิจ	ด้านสังคม	ด้านทรัพยากร	ด้านความมั่นคง	ด้านโครงสร้างพื้นฐาน	ทำเอง	ทำร่วม	หน่วยงานอื่นทำให้
๑	โครงการปรับปรุงระบบเสียงตามสาย บริเวณซอย ๔ ถึงวัดห้วยหล่อ	-	ปรับปรุงระบบเสียงตามสาย บริเวณซอย ๔ ถึงวัดห้วยหล่อ					✓			✓
๒	โครงการขยายเขตไฟฟ้า บริเวณซอย ๔ ถึงบ้านเลขที่ ๙๒๙	-	ขยายเขตไฟฟ้า บริเวณซอย ๔ ถึงบ้านเลขที่ ๙๒๙					✓			✓
๓	โครงการขยายเขตประปาส่วนภูมิภาค บริเวณซอย ๑ ถึงซอย ๔	-	ขยายเขตประปาส่วนภูมิภาค บริเวณซอย ๑ ถึงซอย ๔					✓			✓
๔	โครงการพระราชดำริด้านสาธารณสุข	๒๐,๐๐๐	เพื่อจัดทำโครงการตาม พระราชดำริด้านสาธารณสุข		✓						✓
๕	กิจกรรมการพัฒนาชุมชนในวันสำคัญ	-	ประชาชนในชุมชน		✓				✓		
๖	กิจกรรมจัดงานประเพณีทางศาสนา	-	ประชาชนในชุมชน		✓				✓		

๑๖.๒ โครงการ/กิจกรรม แยกตามด้าน

๑. ด้านเศรษฐกิจ

ลำดับที่	ชื่อโครงการ	งบประมาณ	เป้าหมาย/ ระยะเวลาดำเนินการ	รายละเอียด/วิธีดำเนินการ	วิธีการดำเนินการ (ระบุ ✓)			หมายเหตุ (หน่วยดำเนินงาน)
					ทำเอง	ทำรวม	หน่วยงานอื่นทำให้	

๒. ด้านสังคมและคุณภาพชีวิต

ลำดับที่	ชื่อโครงการ	งบประมาณ	เป้าหมาย/ ระยะเวลาดำเนินการ	รายละเอียด/วิธีดำเนินการ	วิธีการดำเนินการ (ระบุ ✓)			หมายเหตุ (หน่วยดำเนินงาน)
					ทำเอง	ทำร่วม	หน่วยงานอื่นทำให้	
๑	โครงการพระราชดำริด้าน สาธารณสุข	๒๐,๐๐๐	เพื่อจัดทำโครงการตาม พระราชดำริด้านสาธารณสุข	จัดทำโครงการตาม พระราชดำริด้านสาธารณสุข			✓	เทศบาล
๒	กิจกรรมการพัฒนาชุมชนในวัน สำคัญ	-	ประชาชนในชุมชน	จัดกิจกรรมการพัฒนาชุมชน ในวันสำคัญ	✓			
๓	กิจกรรมจัดงานประเพณีทาง ศาสนา	-	ประชาชนในชุมชน	จัดกิจกรรมจัดงานประเพณี ทางศาสนา	✓			

๓. ด้านทรัพยากรธรรมชาติและสิ่งแวดล้อม

ลำดับที่	ชื่อโครงการ	งบประมาณ	เป้าหมาย/ ระยะเวลาดำเนินการ	รายละเอียด/วิธีดำเนินการ	วิธีการดำเนินการ (ระบุ ✓)			หมายเหตุ (หน่วย ดำเนินงาน)
					ทำเอง	ทำร่วม	หน่วยงานอื่นทำให้	

๔. ด้านความมั่นคงและความสงบเรียบร้อย

ลำดับที่	ชื่อโครงการ	งบประมาณ	เป้าหมาย/ ระยะเวลาดำเนินการ	รายละเอียด/วิธีดำเนินการ	วิธีการดำเนินการ (ระบุ ✓)			หมายเหตุ (หน่วย ดำเนินงาน)
					ทำเอง	ทำร่วม	หน่วยงานอื่นทำให้	

๕. ด้านโครงสร้างพื้นฐาน

ลำดับที่	ชื่อโครงการ	งบประมาณ	เป้าหมาย/ ระยะเวลาดำเนินการ	รายละเอียด/วิธีดำเนินการ	วิธีการดำเนินการ (ระบุ ✓)			หมายเหตุ (หน่วยดำเนินงาน)
					ทำเอง	ทำร่วม	หน่วยงานอื่นทำให้	
๑	โครงการปรับปรุงระบบเสียงตาม บริเวณซอย ๔ ถึงวัดห้วยหล่อ	-	ปรับปรุงระบบเสียงตาม บริเวณซอย ๔ ถึงวัดห้วยหล่อ	ปรับปรุงระบบเสียงตาม			✓	เทศบาล
๒	โครงการขยายเขตไฟฟ้า บริเวณซอย ๔ ถึงบ้านเลขที่ ๙๒๙	-	ขยายเขตไฟฟ้า บริเวณซอย ๔ ถึงบ้านเลขที่ ๙๒๙	ขยายเขตไฟฟ้า			✓	เทศบาล
๓	โครงการขยายเขตประปาส่วนภูมิภาค บริเวณซอย ๑ ถึงซอย ๔	-	ขยายเขตประปาส่วนภูมิภาค บริเวณซอย ๑ ถึงซอย ๔	ขยายเขตประปาส่วนภูมิภาค			✓	เทศบาล

ส่วนที่ ๔ การทบทวนแผนชุมชน

(ให้ชุมชนมีการทบทวนแผนชุมชนเป็นประจำ อย่างน้อยปีละ ๑ ครั้ง เพื่อให้แผนชุมชนเป็นปัจจุบันและมีข้อมูลที่สอดคล้องกับข้อเท็จจริง)

วัน/เดือน/ปี	ทบทวน ครั้งที่	มติที่ประชุม	จำนวน ผู้เข้าร่วม ประชุม	หมายเหตุ
๒๕ ก.พ.๖๔	๑	มติเห็นชอบ	๔๒ คน	

/การทบทวน...

การทบทวนแผนชุมชน

โครงการ/กิจกรรม เรียงตามลำดับความสำคัญ (รวมทุกด้านหรืออาจเพิ่มเติมความต้องการและสอดคล้องกับบริบทของชุมชน)

ลำดับที่	ชื่อโครงการ	งบประมาณ	เป้าหมาย	ประเภทของแผนด้านต่างๆ (ระบุ ✓)					วิธีการดำเนินการ (ระบุ ✓)		
				ด้านเศรษฐกิจ	ด้านสังคม	ด้านทรัพยากร	ด้านความมั่นคง	ด้านโครงสร้างพื้นฐาน	ทำเอง	ทำร่วม	หน่วยงานอื่นทำให้
๑	โครงการก่อสร้างระบบระบายน้ำ บริเวณซอย ๑ ถึงซอย ๔	-	ก่อสร้างระบบระบายน้ำ บริเวณซอย ๑ ถึงซอย ๔					✓			✓
๒	โครงการปรับปรุงถนนด้วยแอสฟัลท์ติกคอนกรีต บริเวณซอย ๓	-	ปรับปรุงถนนด้วยแอสฟัลท์ติกคอนกรีต บริเวณซอย ๓					✓			✓
๓	โครงการขยายถนน บริเวณซอย ๓ ถึงซอย ๔	-	ขยายถนน บริเวณซอย ๓ ถึงซอย ๔					✓			✓
๔	โครงการพระราชดำริด้านสาธารณสุข	๒๐,๐๐๐	เพื่อจัดทำโครงการตามพระราชดำริด้านสาธารณสุข		✓						✓
๕	กิจกรรมการพัฒนาชุมชนในวันสำคัญ	-	ประชาชนในชุมชน		✓				✓		
๖	กิจกรรมจัดงานประเพณีทางศาสนา	-	ประชาชนในชุมชน		✓				✓		

