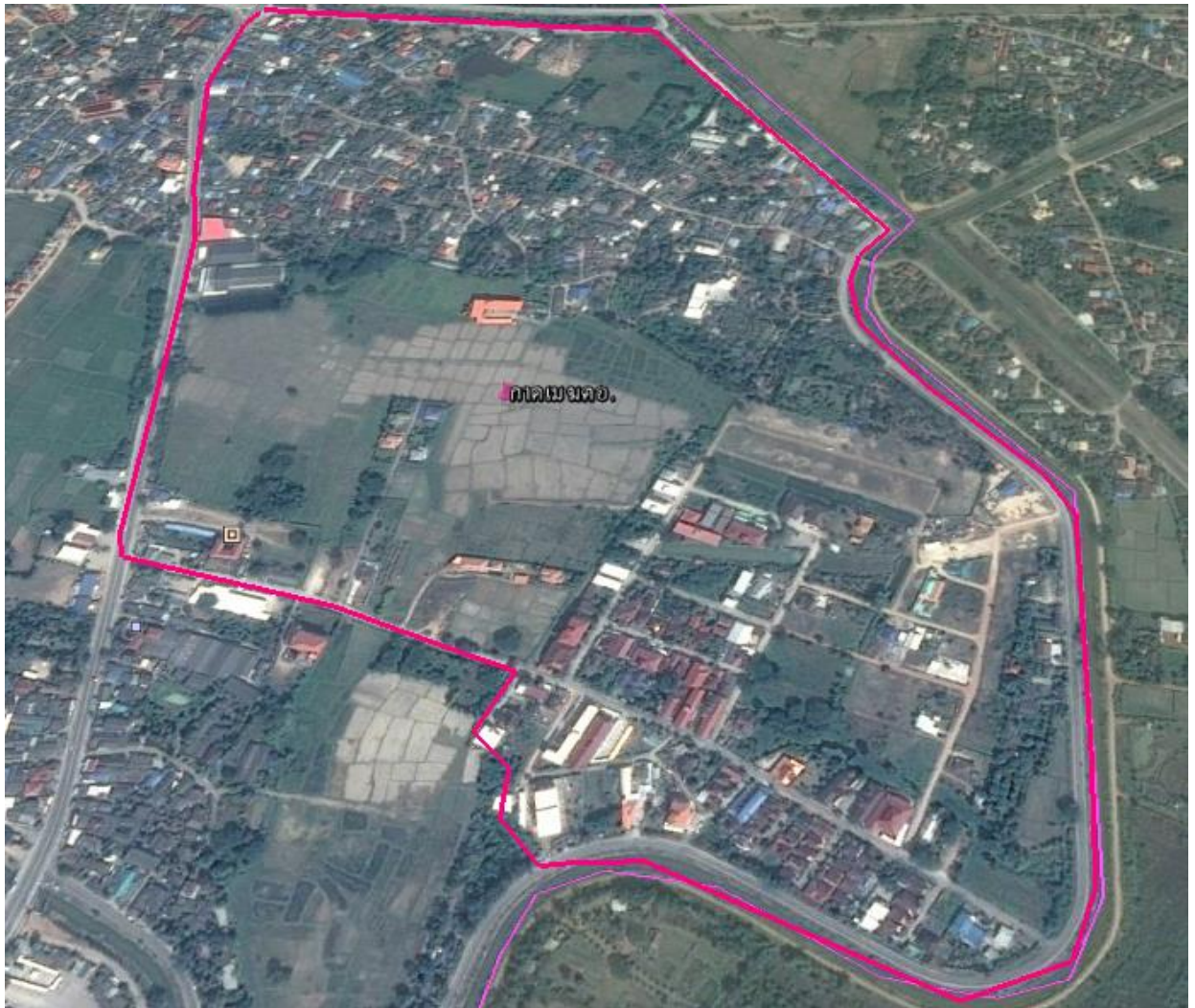


ชุมชน...บ้านกาดเมฆตะวันออก.... หมู่ที่...๕...  
ตำบลชมพู อำเภอเมืองลำปาง จังหวัดลำปาง

ชุมชน.....บ้านกาดเมฆตะวันตก..... หมู่ที่.....๕.....  
ตำบลชมพู อำเภอเมืองลำปาง จังหวัดลำปาง

๑. ข้อมูลแผนที่ชุมชน



## ๒. ประกาศแนวเขตชุมชน



ประกาศเทศบาลเมืองเขลางค์นคร  
เรื่อง กำหนดอาณาเขตที่ตั้งและแผนที่แนวเขตชุมชนบ้านกาดเมฆตะวันตก  
หมู่ที่ ๕ ตำบลชมพู อำเภอเมืองลำปาง จังหวัดลำปาง

\*\*\*\*\*

ด้วยกระทรวงมหาดไทย ได้มีนโยบายให้เทศบาลจัดตั้งชุมชนภายในเขตเทศบาล เพื่อส่งเสริมให้ประชาชนในชุมชนได้มีส่วนร่วมในการพัฒนาชุมชนของตนเอง และมีบทบาทในการป้องกันแก้ไขปัญหาของชุมชน ทั้งทางด้านเศรษฐกิจและสังคม ตลอดถึงเพื่อประสานความร่วมมือของประชาชนในท้องถิ่นกับเทศบาล

เพื่อให้เกิดความชัดเจนในการบริหารจัดการและการดำเนินกิจกรรมด้านต่าง ๆ ของแต่ละชุมชน อาศัยแนวทางตามหนังสือกระทรวงมหาดไทย ที่ มท ๐๔๑๓/ว ๑๕๕๓ ลงวันที่ ๒๙ ธันวาคม ๒๕๓๐ และระเบียบเทศบาลเมืองเขลางค์นคร ว่าด้วยชุมชน พ.ศ. ๒๕๕๓ แก้ไขเพิ่มเติม (ฉบับที่ ๒) พ.ศ. ๒๕๕๕ จึงประกาศกำหนดแนวเขตพื้นที่ชุมชนบ้านกาดเมฆตะวันตก หมู่ที่ ๕ ตำบลชมพู อำเภอเมืองลำปาง จังหวัดลำปาง ชุมชนบ้านกาดเมฆตะวันตกมีพื้นที่ ๐.๖๘ ตารางกิโลเมตร โดยชุมชนมีสภาพพื้นที่ทางภูมิศาสตร์ติดต่อกับชุมชนข้างเคียง ดังนี้

ทิศเหนือ	ติดต่อกับ	ชุมชนบ้านป่าแลว ๑ หมู่ที่ ๑๓ ตำบลชมพู
ทิศใต้	ติดต่อกับ	ชุมชนบ้านหนองหัวหงอก หมู่ที่ ๙ ตำบลชมพู
ทิศตะวันออก	ติดต่อกับ	ชุมชนบ้านหนองวัวเฒ่า หมู่ที่ ๗ ตำบลพระบาท
ทิศตะวันตก	ติดต่อกับ	ชุมชนบ้านกาดเมฆตะวันตก หมู่ที่ ๕ ตำบลชมพู

สำหรับการกำหนดแนวเขตติดต่อของชุมชนบ้านกาดเมฆตะวันตก หมู่ที่ ๕ ตำบลชมพู ประกอบด้วย

๑. ถนนทางหลวงหมายเลข ๑๐๓๗ สายลำปาง – แม่ทะ ฝั่งซ้ายตั้งแต่บ้านเลขที่ ๗๓๐ หมู่ที่ ๕ ตำบลชมพู อำเภอเมืองลำปาง จังหวัดลำปาง ถึงบ้านเลขที่ ๕๗๒ หมู่ที่ ๕ ตำบลชมพู อำเภอเมืองลำปาง จังหวัดลำปาง
๒. ถนนทางหลวงหมายเลข ๑๐๓๗ สายลำปาง – แม่ทะ ทางแยกบ้านกาดเมฆ ฝั่งขวาตั้งแต่บ้านเลขที่ ๗๓๐ หมู่ที่ ๕ ตำบลชมพู อำเภอเมืองลำปาง จังหวัดลำปาง ถึงเลียบบทางรถไฟ
๓. ถนนทางหลวงหมายเลข ๑๐๓๗ สายลำปาง – แม่ทะ ตั้งแต่ซอยเข้าหมู่บ้านจัดสรรเวียงบัว ฝั่งซ้ายบ้านเลขที่ ๕๗๒ หมู่ที่ ๕ ตำบลชมพู อำเภอเมืองลำปาง จังหวัดลำปาง จนถึงหมู่บ้านจัดสรรเวียงบัว หมู่ที่ ๕ ตำบลชมพู อำเภอเมืองลำปาง จังหวัดลำปาง ฝั่งซ้ายบ้านเลขที่ ๕๗๒ หมู่ที่ ๕ ตำบลชมพู อำเภอเมืองลำปาง จังหวัดลำปาง จนถึงหมู่บ้านจัดสรรเวียงบัว หมู่ที่ ๕ ตำบลชมพู อำเภอเมืองลำปาง จังหวัดลำปาง

**หมายเหตุ**

- คริวเรือนของชุมชนบ้านกาดเมฆตะวันตก หมู่ที่ ๕ ตำบลชมพู อำเภอเมืองลำปาง จังหวัดลำปาง อยู่ในพื้นที่ชุมชนบ้านป่าแลว ๑ หมู่ ๑๓ ตำบลชมพู อำเภอเมืองลำปาง จังหวัดลำปาง จำนวน ๒ คริวเรือน ได้แก่ บ้านเลขที่ ๓๙๔ และ บ้านเลขที่ ๗๖๗

จึงประกาศมาให้ทราบโดยทั่วกัน

ประกาศ ณ วันที่ ๒๗ กันยายน พ.ศ. ๒๕๖๐

  
(นายประดิษฐ์ เสริมสุข)  
รองนายกเทศมนตรี รักษาการแทน  
นายกเทศมนตรีเมืองเขลางค์นคร

### ๓. ประวัติความเป็นมาของชุมชน

หมู่บ้านกาดเมฆเดิมมีชื่อเรียกว่า "หมู่บ้านกาดมิด" เพราะว่ามีก่อนชาวบ้านแต่เดิมเกือบทุกหลังคาเรือนจะประกอบอาชีพตีมิด ตีชวานกันเป็นส่วนใหญ่ เมื่อชาวบ้านแคว้นพม่าและลาวบางส่วนได้อพยพเข้ามาอยู่อาศัยร่วมกับชาวบ้านบริเวณนี้ จึงได้ตั้งชื่อหมู่บ้านขึ้นมาว่า "หมู่บ้านกาดมิด" ต่อมาชาวบ้านเห็นพ้องกันว่า "มิด" ฟังแล้วไม่เป็นมงคล จึงได้เปลี่ยนมาเป็นชื่อว่าหมู่บ้าน "กาดเมฆ" เนื่องจากหมู่บ้านเป็นพื้นที่เนินสูงช่วงฤดูหนาวมักเห็นเมฆหมอกตามลาดเนินเขาบริเวณหมู่บ้าน จึงได้ใช้ชื่อเป็นบ้านกาดเมฆ ได้มีการแยกหมู่บ้านออกเป็น ๒ ชุมชน โดยมีการจัดตั้งชุมชนบ้านกาดเมฆตะวันตก และบ้านกาดเมฆตะวันออก เมื่อวันที่ ๗ กันยายน ๒๕๔๕

### ๔. ทำเนียบผู้นำชุมชน

#### ทำเนียบผู้นำชุมชนบ้านกาดเมฆตะวันออก หมู่ที่ ๕ ตำบลชมพู

ลำดับ	ชื่อ - สกุลผู้นำชุมชน	ตำแหน่ง	ระยะเวลาดำรงตำแหน่ง	หมายเหตุ
๑	นายสมบูรณ์ คำป่าแลว	ผู้ใหญ่บ้าน	ปี ๒๕๔๗ - ๗ มี.ค. ๒๕๔๘	
๒	นายสมบูรณ์ คำป่าแลว	ประธานชุมชน	๗ ก.ย. ๒๕๔๕ - ๖ ก.ย. ๒๕๔๗	
๓	นายสมบูรณ์ คำป่าแลว	ประธานชุมชน	๑ พ.ค. ๒๕๔๘ - ๓๐ เม.ย. ๒๕๕๐	
๔	นายสมบูรณ์ คำป่าแลว	ประธานชุมชน	๒๐ พ.ค. ๒๕๕๐ - ๑๙ พ.ค. ๒๕๕๒	
๕	นายสมบูรณ์ คำป่าแลว	ประธานชุมชน	๒๘ มี.ย. ๒๕๕๒ - ๒๗ มี.ย. ๒๕๕๔	
๖	นายสมบูรณ์ คำป่าแลว	ประธานชุมชน	๙ ก.ค. ๒๕๕๔ - ๘ ก.ค. ๒๕๕๘	
๗	นายสมบูรณ์ คำป่าแลว	ประธานชุมชน	๒๘ ก.ค. ๒๕๕๘ - ๒๗ ก.ค. ๒๕๖๒	
๘	นางเปรมยุดา เทพแสน	ประธานชุมชน	๘ ก.ย. ๒๕๖๒ - ๗ ก.ย. ๒๕๖๖	

### ๕. พื้นที่ทั้งหมด.....๔๒๕.....ไร่ หรือ.....๐.๖๘.....ตารางกิโลเมตร

### ๖. อาณาเขตติดต่อชุมชน

ชุมชน กาดเมฆตะวันออก ตั้งอยู่ใน เขตเทศบาลเมืองเขลางค์นคร อำเภอเมืองลำปาง จังหวัดลำปาง ห่างจากอำเภอเมืองลำปาง ไปทางทิศ.....ใต้..... ประมาณ.....๗.๓.....กิโลเมตร ห่างจากศาลากลางจังหวัดลำปาง ไปทางทิศ.....ตะวันตก.....ประมาณ.....๘.๕.....กิโลเมตร มีอาณาเขตติดต่อ ดังนี้

ทิศเหนือ	ติดต่อกับ	ชุมชนบ้านป่าแลว ๑ หมู่ที่ ๑๓ ตำบลชมพู
ทิศใต้	ติดต่อกับ	ชุมชนบ้านหนองหัวหงอก หมู่ที่ ๙ ตำบลชมพู
ทิศตะวันออก	ติดต่อกับ	ชุมชนบ้านหนองวัวเฒ่า หมู่ที่ ๗ ตำบลพระบาททิศ
ตะวันตก	ติดต่อกับ	ชุมชนบ้านกาดเมฆตะวันตก หมู่ที่ ๕ ตำบลชมพู

/ สำหรับ...

สำหรับการกำหนดแนวเขตติดต่อของชุมชนบ้านกาดเมฆตะวันตก หมู่ที่ ๕ ตำบลชมพู ประกอบด้วย

๑. ถนนทางหลวงหมายเลข ๑๐๓๗ สายลำปาง – แม่ทะ ฝั่งซ้ายตั้งแต่บ้านเลขที่ ๗๓๐ หมู่ที่ ๕ ตำบลชมพู อำเภอเมืองลำปาง จังหวัดลำปาง ถึงบ้านเลขที่ ๕๗๒ หมู่ที่ ๕ ตำบลชมพู อำเภอเมืองลำปาง จังหวัดลำปาง

๒. ถนนทางหลวงหมายเลข ๑๐๓๗ สายลำปาง – แม่ทะ ทางแยกบ้านกาดเมฆ ฝั่งขวาตั้งแต่บ้านเลขที่ ๗๓๐ หมู่ที่ ๕ ตำบลชมพู อำเภอเมืองลำปาง จังหวัดลำปาง ถึงเลียบบทางรถไฟ

๓. ถนนทางหลวงหมายเลข ๑๐๓๗ สายลำปาง – แม่ทะ ตั้งแต่ซอยเข้าหมู่บ้านจัดสรรเวียงบัว ฝั่งซ้ายบ้านเลขที่ ๕๗๒ หมู่ที่ ๕ ตำบลชมพู อำเภอเมืองลำปาง จังหวัดลำปาง จนถึงหมู่บ้านจัดสรรเวียงบัว หมู่ที่ ๕ ตำบลชมพู อำเภอเมืองลำปาง จังหวัดลำปาง ฝั่งซ้ายบ้านเลขที่ ๕๗๒ หมู่ที่ ๕ ตำบลชมพู อำเภอเมืองลำปาง จังหวัดลำปาง จนถึงหมู่บ้านจัดสรรเวียงบัว หมู่ที่ ๕ ตำบลชมพู อำเภอเมืองลำปาง จังหวัดลำปาง

### ๗. ลักษณะภูมิประเทศ

อยู่สูงจากระดับน้ำทะเลประมาณ ๒๖๘.๖๐ เมตร ลักษณะภูมิประเทศ มีสภาพทั่วไปเป็นที่ราบ ชุมชนมีลักษณะเป็นชุมชนเมืองกึ่งชนบท

๘. จำนวนครัวเรือน.....๓๗๙.....ครัวเรือน

๙. ข้อมูลประชากร รวมทั้งสิ้น.....๑,๓๓๗.....คน แยกเป็น ชาย.....๖๒๒.....คน หญิง.....๗๑๕.....คน

๙.๑) ผู้สูงอายุ (อายุ ๖๐ ปี บริบูรณ์ขึ้นไป )

รวมทั้งสิ้น .....๓๖๓.....คน แยกเป็น ชาย.....๑๖๙.....คน หญิง.....๑๙๔.....คน

๙.๒) คนพิการ

รวมทั้งสิ้น.....๓๘.....คน แยกเป็น ชาย.....๒๑.....คน หญิง.....๑๗.....คน

### ๑๐. การประกอบอาชีพ

#### ๑๐.๑ อาชีพหลักของครัวเรือน

๑) อาชีพ	รับจ้างทั่วไป	จำนวน	๑๙๙	ครัวเรือน
๒) อาชีพ	ค้าขาย	จำนวน	๖๕	ครัวเรือน
๓) อาชีพ	รับราชการ	จำนวน	๓๓	ครัวเรือน
๔) อาชีพ	ธุรกิจส่วนตัว	จำนวน	๒๙	ครัวเรือน
๕) อาชีพ	พนักงานบริษัท	จำนวน	๒๒	ครัวเรือน
๖) อาชีพ	รัฐวิสาหกิจ	จำนวน	๑๓	ครัวเรือน
๗) อาชีพ	ทำสวน	จำนวน	๕	ครัวเรือน
๘) อาชีพ	อื่นๆ	จำนวน	๑๓	ครัวเรือน

#### ๑๐.๒ อาชีพเสริมหรืออาชีพรอง

๑) อาชีพ.....	-.....	จำนวน.....	-.....	ครัวเรือน
๒) อาชีพ.....	-.....	จำนวน.....	-.....	ครัวเรือน
๓) อาชีพ.....	-.....	จำนวน.....	-.....	ครัวเรือน
๔) อาชีพ.....	-.....	จำนวน.....	-.....	ครัวเรือน

๑๐.๓ ผู้ว่างงาน จำนวน.....คน แยกเป็น

- ๑) กลุ่มอายุ ๑๓ - ๑๘ ปี จำนวน.....คน  
 ๒) กลุ่มอายุ ๑๙ - ๒๔ ปี จำนวน.....คน  
 ๓) กลุ่มอายุ ๒๕ ปี ขึ้นไป จำนวน.....คน

๑๐.๔ ชุมชน มีรายได้ครัวเรือนเฉลี่ย....๑๗๙,๒๕๑.๐๓...บาท/ปี  
 รายจ่ายครัวเรือนเฉลี่ย....๑๕๐,๓๑๒.๖๓....บาท/ปี  
 มีหนี้สิน.....บาท

๑๐.๕ รายได้เฉลี่ยของประชากร (ตามเกณฑ์ จปฐ. ปีปัจจุบัน) จำนวน....๖๐,๖๘๘.๘๓...บาท/คน/ปี  
 ครัวเรือนยากจน (รายได้ไม่ถึง ๓๖,๐๐๐ บาท คน/ปี) ปี ปัจจุบัน จำนวน.....ครัวเรือน

๑๑. ข้อมูลกลุ่มองค์กรต่างๆ ในชุมชน จำนวน ๓ กลุ่ม ดังนี้

- ๑) กลุ่มผู้สูงอายุชุมชนบ้านกาดเมฆตะวันออก จำนวนสมาชิก ๒๖๓ คน  
 ประธานกลุ่ม : นางสาว ปวนปิ่นวงศ์  
 ๒) กลุ่มสตรีชุมชนบ้านกาดเมฆตะวันออก จำนวนสมาชิก ๒๑๕ คน  
 ประธานกลุ่ม : นางแก้ว มาปลูก  
 ๓) กลุ่ม อสม. ชุมชนบ้านกาดเมฆตะวันออก จำนวนสมาชิก ๒๐ คน  
 ประธานกลุ่ม : นางแก้ว มาปลูก

๑๒. ข้อมูลสถานที่สำคัญภายในชุมชน

- ๑) ข้อมูลสถานศึกษา/ศูนย์พัฒนาเด็กเล็กในชุมชนบ้านกาดเมฆตะวันออก  
 - ไม่มี -  
 ๒) ข้อมูลศาสนสถาน (วัด,คริสตจักร) ในชุมชนบ้านกาดเมฆตะวันออก  
 - ไม่มี -  
 ๓) สถานบริการด้านสาธารณสุข (โรงพยาบาลส่งเสริมสุขภาพตำบล) ในชุมชนบ้านกาดเมฆตะวันออก  
 - ไม่มี -

๑๓. ข้อมูลระบบสาธารณูปโภค

- ๑) มีไฟฟ้าครบทุกครัวเรือน.....๓๗๙.....ครัวเรือน ไม่มี.....-.....ครัวเรือน  
 ๒) โทรศัพท์สาธารณะ จำนวน .....แห่ง  
 ๓) ประปา  
 - ประปาส่วนภูมิภาค จำนวน.....แห่ง  
 - ประปาชุมชน จำนวน.....๑.....แห่ง  
 ๔) ที่อ่านหนังสือประจำชุมชน จำนวน.....แห่ง  
 ๕) ศาลาประชาคม จำนวน.....แห่ง  
 ๖) ป้อมตำรวจ จำนวน.....แห่ง  
 ๗) หอกระจายเสียงตามสายชุมชน จำนวน.....๑.....แห่ง

## ๑๔. ข้อมูลแหล่งน้ำสาธารณะ

### ๑) แหล่งน้ำธรรมชาติ

- ลำห้วย จำนวน.....แห่ง กว้าง.....เมตร ยาว.....เมตร ลึก.....เมตร
- คลอง จำนวน.....แห่ง กว้าง.....เมตร ยาว.....เมตร ลึก.....เมตร
- สระ จำนวน.....แห่ง กว้าง.....เมตร ยาว.....เมตร ลึก.....เมตร

### ๒) แหล่งน้ำที่สร้างขึ้นในชุมชน

- บ่อบาดาล จำนวน.....แห่ง กว้าง.....เมตร ยาว.....เมตร ลึก.....เมตร
- สระน้ำ จำนวน.....แห่ง กว้าง.....เมตร ยาว.....เมตร ลึก.....เมตร

## ๑๕. ข้อมูลการวิเคราะห์ปัญหาของชุมชน (SWOT)

### ๑๕.๑ การวิเคราะห์ปัจจัยภายในหรือสภาพแวดล้อมภายใน จะทำให้ชุมชนทราบถึงความสามารถหรือความเป็นตัวตนของชุมชน

#### ๑) จุดแข็ง คือ ศักยภาพความสามารถหรือข้อเด่นของชุมชนเมื่อเทียบกับชุมชนอื่น

##### • ด้านเศรษฐกิจ

- มีร้านค้า สถานประกอบการ หอพัก เกิดเงินหมุนเวียนในชุมชน

##### • ด้านสังคม (เด็ก เยาวชน สตรี ผู้สูงอายุ ผู้ด้อยโอกาส การศึกษา ศาสนา และวัฒนธรรม)

- ประชาชนให้ความร่วมมือในการจัดกิจกรรมวันสำคัญต่างๆ เป็นประจำ
- เยาวชนประพฤติตนอยู่ในกรอบประเพณีอันดีงาม
- มี อสม. ดูแลทางด้านสาธารณสุข

##### • ด้านทรัพยากรธรรมชาติและสิ่งแวดล้อม

- ไม่มี -

##### • ด้านความมั่นคงและความสงบเรียบร้อย

- คณะกรรมการชุมชนช่วยสอดส่องดูแลความสงบเรียบร้อยประชาชนภายในชุมชน

##### • ด้านโครงสร้างพื้นฐาน

- มีถนนสายหลักผ่านชุมชนเกิดการคมนาคมมีความสะดวกรวดเร็ว
- มีระบบสาธารณสุขปึก

#### ๒) จุดอ่อน คือ ลักษณะหรือข้อด้อยของชุมชนเมื่อเทียบกับชุมชนอื่น

##### • ด้านเศรษฐกิจ

- ประชาชนไม่มีอาชีพเสริม
- แหล่งเงินทุนไม่เพียงพอต่อความต้องการของชุมชน

##### • ด้านสังคม (เด็ก เยาวชน สตรี ผู้สูงอายุ ผู้ด้อยโอกาส การศึกษา ศาสนา และวัฒนธรรม)

- ไม่มีสถานที่ทำกิจกรรมของกลุ่มต่างๆ ในชุมชน
- มีประชากรแฝงในชุมชนจำนวนมาก

##### • ด้านทรัพยากรธรรมชาติและสิ่งแวดล้อม

- มีปัญหาขยะ และน้ำเสียในครัวเรือน



- **ด้านความมั่นคงและความสงบเรียบร้อย**
  - ไม่มีกล้องวงจรปิดตามถนนและพื้นที่เสี่ยง
- **ด้านโครงสร้างพื้นฐาน**
  - ถนนภายในชุมชนคับแคบ ยากแก่การสัญจรไปมา
  - ไม่มีสนามกีฬาออกกำลังกายสำหรับเด็กและเยาวชน
  - ท่อระบายน้ำมีการก่อสร้างยังไม่ครบทุกซอย
  - ไม่มีศาลาอเนกประสงค์สำหรับจัดกิจกรรมของต่างๆ ในชุมชน
  - ไม่มีที่สาธารณะในการจัดกิจกรรมของชุมชน

**๑๕.๒ การวิเคราะห์ปัจจัยภายนอก หรือสภาพแวดล้อมภายนอก จะทำให้ชุมชนทราบถึงโอกาสและอุปสรรคการทำงานของชุมชน**

**๑) โอกาส**

- หน่วยงานรัฐให้การสนับสนุนด้านงบประมาณและบุคลากรในการพัฒนาชุมชน
- ประชาชนสามารถเข้าถึงบริการของรัฐได้ง่าย
- มีน้ำคลองชลประทานไหลผ่าน ทำให้มีน้ำสำหรับการเกษตร
- เทศบาลฯ ให้การส่งเสริมและสนับสนุนการจัดเวทีเสนอปัญหาความต้องการของชุมชน

**๒) อุปสรรค**

- งบประมาณจากหน่วยงานรัฐไม่เพียงพอในการพัฒนาชุมชน



## ๑๖. โครงการแผนชุมชนปี ๒๕๖๕ - ๒๕๖๖

## ๑๖.๑ โครงการ/กิจกรรม เรียงตามลำดับความสำคัญ (รวมทุกด้านหรืออาจเพิ่มเติมความต้องการและสอดคล้องกับบริบทของชุมชน)

ลำดับที่	ชื่อโครงการ	งบประมาณ	เป้าหมาย	ประเภทของแผนด้านต่างๆ (ระบุ ✓)					วิธีการดำเนินการ (ระบุ ✓)			
				ด้านเศรษฐกิจ	ด้านสังคม	ด้านทรัพยากร	ด้านความมั่นคง	ด้านโครงสร้างพื้นฐาน	ทำเอง	ทำร่วม	หน่วยงานอื่นทำให้	
๑	โครงการติดตั้งกล้อง CCTV ภายในชุมชนบ้านกาดเมฆตะวันออก	-	ติดตั้งกล้อง CCTV ภายในชุมชนบ้านกาดเมฆตะวันออก				✓					✓
๒	โครงการปรับปรุงไฟส่องสว่างภายในชุมชนบ้านกาดเมฆตะวันออก	-	ปรับปรุงไฟส่องสว่างภายในชุมชนบ้านกาดเมฆตะวันออก					✓				✓
๓	โครงการพระราชดำริด้านสาธารณสุข	๒๐,๐๐๐	เพื่อจัดทำโครงการตามพระราชดำริด้านสาธารณสุข		✓							✓
๔	โครงการดูแลด้านสุขภาพให้กับประชาชนภายในชุมชนบ้านกาดเมฆตะวันออก	-	ประชาชนในชุมชน		✓							✓
๕	กิจกรรมจัดงานประเพณีแห่ไม้ค้ำศรี	-	ประชาชนในชุมชน		✓				✓			
๖	กิจกรรมจัดงานประเพณีรดน้ำดำหัวผู้สูงอายุ	-	ประชาชนในชุมชน		✓				✓			



## ๒. ด้านสังคมและคุณภาพชีวิต

ลำดับที่	ชื่อโครงการ	งบประมาณ	เป้าหมาย/ ระยะเวลาดำเนินการ	รายละเอียด/วิธีดำเนินการ	วิธีการดำเนินการ (ระบุ ✓)			หมายเหตุ (หน่วยดำเนินงาน)
					ทำเอง	ทำร่วม	หน่วยงานอื่นทำให้	
๑	โครงการพระราชดำริด้าน สาธารณสุข	๒๐,๐๐๐	เพื่อจัดทำโครงการตาม พระราชดำริด้านสาธารณสุข	จัดทำโครงการตาม พระราชดำริด้านสาธารณสุข			✓	เทศบาล
๒	โครงการดูแลด้านสุขภาพให้กับ ประชาชน ภายในชุมชนบ้าน กาดเมฆตะวันออก	-	ประชาชนในชุมชน	ดูแลด้านสุขภาพให้กับ ประชาชน			✓	เทศบาล
๓	กิจกรรมจัดงานประเพณีแห่ไม้ ค้ำศรี	-	ประชาชนในชุมชน	กิจกรรมจัดงานประเพณี แห่ไม้ค้ำศรี	✓			
๔	กิจกรรมจัดงานประเพณีรดน้ำ ดำหัวผู้สูงอายุ	-	ประชาชนในชุมชน	กิจกรรมจัดงานประเพณีรดน้ำ ดำหัวผู้สูงอายุ	✓			

/๓. ด้านทรัพยากร...



## ๔. ด้านความมั่นคงและความสงบเรียบร้อย

ลำดับที่	ชื่อโครงการ	งบประมาณ	เป้าหมาย/ ระยะเวลาดำเนินการ	รายละเอียด/วิธีดำเนินการ	วิธีการดำเนินการ (ระบุ ✓)			หมายเหตุ (หน่วยดำเนินงาน)
					ทำเอง	ทำร่วม	หน่วยงานอื่นทำให้	
๑	โครงการติดตั้งกล้อง CCTV ภายในชุมชนบ้านกาตเมฆ ตะวันออก	-	ติดตั้งกล้อง CCTV ภายในชุมชนบ้านกาตเมฆตะวันออก	ติดตั้งกล้อง CCTV			✓	เทศบาล

## ๕. ด้านโครงสร้างพื้นฐาน

ลำดับที่	ชื่อโครงการ	งบประมาณ	เป้าหมาย/ ระยะเวลาดำเนินการ	รายละเอียด/วิธีดำเนินการ	วิธีการดำเนินการ (ระบุ ✓)			หมายเหตุ (หน่วยดำเนินงาน)
					ทำเอง	ทำร่วม	หน่วยงานอื่นทำให้	
๑	โครงการปรับปรุงไฟส่องสว่าง ภายในชุมชนบ้านกาดเมฆ ตะวันออก	-	ปรับปรุงไฟส่องสว่าง ภายใน ชุมชนบ้านกาดเมฆตะวันออก	ปรับปรุงไฟส่องสว่าง			✓	เทศบาล



### ส่วนที่ ๔ การทบทวนแผนชุมชน

(ให้ชุมชนมีการทบทวนแผนชุมชนเป็นประจำ อย่างน้อยปีละ ๑ ครั้ง เพื่อให้แผนชุมชนเป็นปัจจุบันและมีข้อมูลที่สอดคล้องกับข้อเท็จจริง)

วัน/เดือน/ปี	ทบทวน ครั้งที่	มติที่ประชุม	จำนวน ผู้เข้าร่วม ประชุม	หมายเหตุ
๒๐ ก.พ.๖๔	๑	มติเห็นชอบ	๑๑๑ คน	

/การทบทวน...

การทบทวนแผนชุมชน

โครงการ/กิจกรรม เรียงตามลำดับความสำคัญ (รวมทุกด้านหรืออาจเพิ่มเติมความต้องการและสอดคล้องกับบริบทของชุมชน)

ลำดับที่	ชื่อโครงการ	งบประมาณ	เป้าหมาย	ประเภทของแผนด้านต่างๆ (ระบุ ✓)					วิธีการดำเนินการ (ระบุ ✓)		
				ด้านเศรษฐกิจ	ด้านสังคม	ด้านทรัพยากรฯ	ด้านความมั่นคง	ด้านโครงสร้างพื้นฐาน	ทำเอง	ทำร่วม	หน่วยงานอื่นทำให้
๑	โครงการปรับปรุงระบบประปา ภายในชุมชนบ้านกาดเมฆตะวันตกครบทุกพื้นที่	-	ปรับปรุงระบบประปา ภายในชุมชนบ้านกาดเมฆตะวันตกครบทุกพื้นที่					✓			✓
๒	โครงการก่อสร้างศาลาอเนกประสงค์ ภายในชุมชนบ้านกาดเมฆตะวันตก	-	ก่อสร้างศาลาอเนกประสงค์ ภายในชุมชนบ้านกาดเมฆตะวันตก					✓			✓
๓	โครงการก่อสร้างถนน คสล. ภายในหมู่บ้านเวียงบัว	-	ก่อสร้างถนน คสล. ภายในหมู่บ้านเวียงบัว					✓			✓
๔	โครงการก่อสร้างระบบระบายน้ำ บริเวณซอย ๒/๕ และซอย ๒/๖	-	ก่อสร้างระบบระบายน้ำ บริเวณซอย ๒/๕ และซอย ๒/๖					✓			✓
๕	โครงการปรับปรุงระบบเสียงตามสาย ภายในชุมชนบ้านกาดเมฆตะวันตก	-	ปรับปรุงระบบเสียงตามสาย ภายในชุมชนบ้านกาดเมฆตะวันตก					✓			✓
๖	โครงการพระราชดำริด้านสาธารณสุข	๒๐,๐๐๐	เพื่อจัดทำโครงการตามพระราชดำริด้านสาธารณสุข		✓						✓
๗	โครงการดูแลด้านสุขภาพให้กับประชาชน ภายในชุมชนบ้านกาดเมฆตะวันตก	-	ประชาชนในชุมชน		✓						✓

ลำดับที่	ชื่อโครงการ	งบประมาณ	เป้าหมาย	ประเภทของแผนด้านต่างๆ (ระบุ ✓)					วิธีการดำเนินการ (ระบุ ✓)		
				ด้านเศรษฐกิจ	ด้านสังคม	ด้านทรัพยากรฯ	ด้านความมั่นคง	ด้านการโครงสร้างพื้นฐาน	ทำเอง	ทำร่วม	หน่วยงานอื่นทำให้
๘	กิจกรรมจัดงานประเพณีแห่ไม้ค้ำศรี	-	ประชาชนในชุมชน		✓				✓		
๙	กิจกรรมจัดงานประเพณีรดน้ำดำหัวผู้สูงอายุ	-	ประชาชนในชุมชน		✓				✓		

