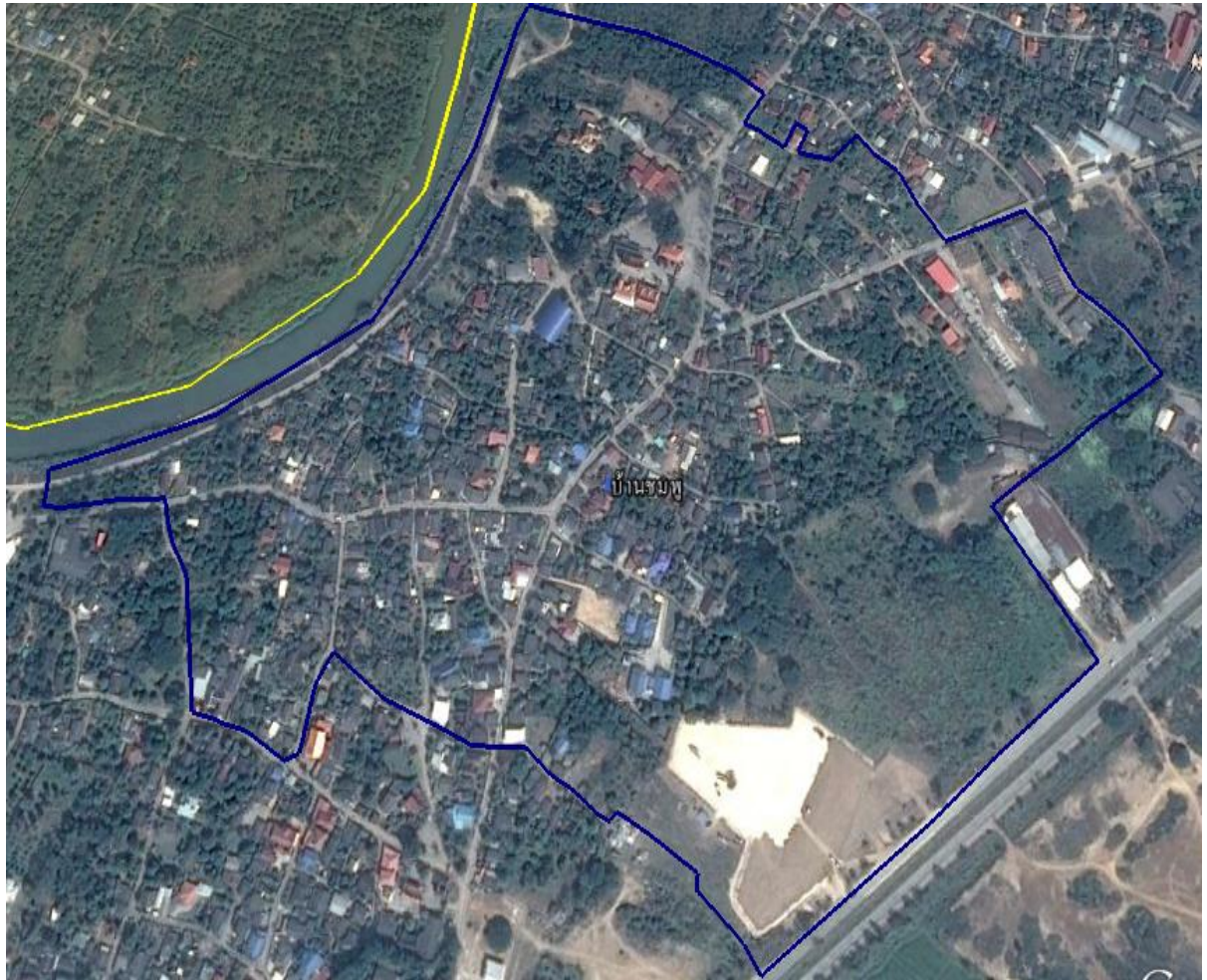


ชุมชน....บ้านชมพู.... หมู่ที่...๗...
ตำบลชมพู อำเภอเมืองลำปาง จังหวัดลำปาง

ชุมชน.....บ้านชมพู..... หมู่ที่.....๗.....
ตำบลชมพู อำเภอเมืองลำปาง จังหวัดลำปาง

๑. ข้อมูลแผนที่ชุมชน



๒. ประกาศแนวเขตชุมชน



ประกาศเทศบาลเมืองเขลางค์นคร
เรื่อง กำหนดอาณาเขตที่ตั้งและแผนที่แนวเขตชุมชนบ้านชมพู
หมู่ที่ ๗ ตำบลชมพู อำเภอเมืองลำปาง จังหวัดลำปาง

ด้วยกระทรวงมหาดไทย ได้มีนโยบายให้เทศบาลจัดตั้งชุมชนภายในเขตเทศบาล เพื่อส่งเสริมให้ประชาชนในชุมชนได้มีส่วนร่วมในการพัฒนาชุมชนของตนเอง และมีบทบาทในการป้องกันแก้ไขปัญหาของชุมชน ทั้งทางด้านเศรษฐกิจและสังคม ตลอดถึงเพื่อประสานความร่วมมือของประชาชนในท้องถิ่นกับเทศบาล

เพื่อให้เกิดความชัดเจนในการบริหารจัดการและการดำเนินกิจกรรมด้านต่าง ๆ ของแต่ละชุมชน อาศัยแนวทางตามหนังสือกระทรวงมหาดไทย ที่ มท ๐๔๑๓/ว ๑๕๕๓ ลงวันที่ ๒๙ ธันวาคม ๒๕๓๐ และระเบียบเทศบาลเมืองเขลางค์นคร ว่าด้วยชุมชน พ.ศ. ๒๕๕๓ แก้ไขเพิ่มเติม (ฉบับที่ ๒) พ.ศ. ๒๕๕๕ จึงประกาศกำหนดแนวเขตพื้นที่ชุมชนบ้านชมพู หมู่ที่ ๗ ตำบลชมพู อำเภอเมืองลำปาง จังหวัดลำปาง ชุมชนบ้านชมพูมีพื้นที่ ๐.๔๑ ตารางกิโลเมตร โดยชุมชนมีสภาพพื้นที่ทางภูมิศาสตร์ติดต่อกับชุมชนข้างเคียง ดังนี้

ทิศเหนือ	ติดต่อกับ	แม่น้ำวัง ชุมชนบ้านแม่เกีย หมู่ที่ ๙ ตำบลปงแสนทอง และชุมชนบ้านฟ่อน หมู่ที่ ๒ ตำบลชมพู
ทิศใต้	ติดต่อกับ	ชุมชนบ้านลำปางกลางตะวันออก หมู่ที่ ๑๑ ตำบลชมพู และชุมชนบ้านจอมเมือง หมู่ที่ ๗ ตำบลชมพู
ทิศตะวันออก	ติดต่อกับ	ชุมชนบ้านฟ่อน หมู่ที่ ๒ ตำบลชมพู และบ้านห้วยหล่อ หมู่ที่ ๒ ตำบลชมพู
ทิศตะวันตก	ติดต่อกับ	แม่น้ำวัง ชุมชนบ้านลำปางกลางตะวันตก หมู่ที่ ๓ ตำบลปงแสนทอง ชุมชนบ้านจอมเมือง หมู่ที่ ๗ ตำบลชมพู และชุมชนบ้านลำปางกลางตะวันออก หมู่ที่ ๑๑ ตำบลชมพู

สำหรับการกำหนดแนวเขตติดต่อของชุมชนบ้านชมพู หมู่ที่ ๗ ตำบลชมพู ประกอบด้วย

๑. ถนนภายในชุมชนบ้านต้าไปยังชุมชนบ้านชมพู (เส้นหลังวัดชมพูหลวง) ฝั่งขวาตั้งแต่บ้านเลขที่ ๒๔๕ หมู่ที่ ๗ ตำบลชมพู อำเภอเมืองลำปาง จังหวัดลำปางถึงบ้านเลขที่ ๓๐๔ หมู่ หมู่ ๗ ตำบลชมพู อำเภอเมืองลำปาง จังหวัดลำปาง

๒. ถนนซอยข้างฉาบถนนสถานชุมชนบ้านฟ่อน หมู่ที่ ๒ ตำบลชมพู อำเภอเมืองลำปาง จังหวัดลำปาง ฝั่งซ้ายเริ่มตั้งแต่บ้านเลขที่ ๒๘๗ , ๒๘๖ หมู่ที่ ๒ ตำบลชมพู อำเภอเมืองลำปาง จังหวัดลำปาง ผ่านซอย ๘ ผ่านบ้านเลขที่ ๒๔๕ หมู่ที่ ๗ ตำบลชมพู อำเภอเมืองลำปาง จังหวัดลำปาง ถึงแม่น้ำวัง

/๓. ภายใน...

๓. ถนนภายในชุมชนประกอบด้วย

- ถนนสายหน้าวัดชมพูไปวัดจอมเมือง ตั้งแต่ ซอย ๑ ของชุมชนบ้านจอมเมือง เฉพาะฝั่งซ้าย เป็นชุมชนบ้านชมพู (ฝั่งขวาเป็นชุมชนบ้านจอมเมือง)
- ถนนจอมเมือง ซอย ๒ ฝั่งขวาชุมชนบ้านชมพู (ฝั่งซ้ายเป็นบ้านจอมเมือง)
- ถนนชมพู ซอย ๑๐ ฝั่งขวา เป็นแนวเขตชุมชนบ้านชมพู ถึง ซอย ๖ สิ้นสุดที่บ้านเลขที่ ๓๐๔

หมายเหตุ

- มีครัวเรือนของชุมชนบ้านชมพูอยู่ในแนวเขตชุมชนบ้านฟอนจำนวน ๑ ครัวเรือน คือ บ้านเลขที่ ๗๒ หมู่ ๒ ตำบลชมพู อำเภอเมืองลำปาง จังหวัดลำปาง

จึงประกาศมาให้ทราบโดยทั่วกัน

ประกาศ ณ วันที่ ๒๗ กันยายน พ.ศ. ๒๕๖๐


(นายประดิษฐ์ เสริมสุข)

รองนายกเทศมนตรี รักษาการแทน
นายกเทศมนตรีเมืองเขลางค์นคร

๓. ประวัติความเป็นมาของชุมชน

ตามคำบอกเล่าของ พ่อหนานศรีบุตร ชุมอินทร์จักร ชุมชนบ้านชมพู ก่อตั้งขึ้นในปีไหนไม่มีหลักฐานปรากฏชัดเจน พ่อหนานเล่าว่าในอดีตที่ผ่านมาชุมชนบ้านชมพูนั้นเป็นตั้งชมพูทวีป (ในทางพระพุทธศาสนา) เนื่องจาก คนที่อยู่ในดินแดนแห่งชมพูทวีปนี้จะต้องเป็นคนมีบุญ และเป็นผู้สร้างบุญคนโบราณ มักจะอุปมาโลกนี้ว่า เป็นตั้งชมพูทวีป ส่วนคำว่า “หลวง” นั้นในอดีตเจ้าเมืองลำปาง ได้ยกพลไปปราบกบฏที่วัดลำปางหลวง แล้วแวะพักที่ต้นโพธิ์ศรี จึงเป็นที่มาของคำว่า “ชมพูหลวง”

ส่วนคำบอกเล่าของนายเจริญ จิตมั่น นั้นชื่อชุมชนบ้านชมพู มาจากสมัยก่อนมีต้นชมพูอยู่บริเวณวัดเป็นจำนวนมาก โดยคนสมัยก่อนมักนิยมตั้งชื่อแบบง่ายๆ อย่างเช่น คนเกิดวันจันทร์ ก็จะตั้งชื่อว่า “จัน” จึงตั้งชื่อหมู่บ้าน ว่าชมพู ตามชื่อของต้นไม้ และได้เพี้ยนจาก “ชมพู” มาเป็น “ชมพู”

อย่างไรก็ตามไม่ว่าประวัติศาสตร์จะเป็นมาแบบใด ไม่มีใครทราบได้แน่ชัด เพราะได้ สืบทอดกันมาแบบปากต่อปากจากรุ่นสู่รุ่น ไม่ได้มีการบันทึก เป็นลายลักษณ์อักษร จึงไม่มีหลักฐานที่แน่ชัดเกี่ยวกับความเป็นมาของชื่อ “ชุมชนบ้านชมพู” หลังจากนั้นได้จัดตั้งชุมชนบ้านชมพู เมื่อวันที่ ๑ สิงหาคม ๒๕๔๓

๔. ทำเนียบผู้นำชุมชน

ทำเนียบผู้นำชุมชนบ้านชมพู หมู่ที่ ๗ ตำบลชมพู

ลำดับ	ชื่อ - สกุลผู้นำชุมชน	ตำแหน่ง	ระยะเวลาดำรงตำแหน่ง	หมายเหตุ
๑	นายเฉลิม ศิริเกาว์	ผู้ใหญ่บ้าน	ปี ๒๕๔๗ - ๗ มี.ค. ๒๕๔๘	
๒	นายประดิษฐ์ เสริมสุข	ประธานชุมชน	๑ ส.ค. ๒๕๔๓ - ๓๑ ก.ค. ๒๕๔๕	
๓	นายประดิษฐ์ เสริมสุข	ประธานชุมชน	๒๗ ต.ค. ๒๕๔๕ - ๒๖ ต.ค. ๒๕๔๗	
๔	นายประดิษฐ์ เสริมสุข	ประธานชุมชน	๑๕ พ.ค. ๒๕๔๘ - ๑๔ พ.ค. ๒๕๕๐	
๕	นายประดิษฐ์ เสริมสุข	ประธานชุมชน	๓ มิ.ย. ๒๕๕๐ - ๒ มิ.ย. ๒๕๕๒	
๖	นางสุเพียน แปกดิบ	ประธานชุมชน	๑๒ ต.ค. ๒๕๕๑ - ๑๑ ต.ค. ๒๕๕๓	
๗	นางสุเพียน แปกดิบ	ประธานชุมชน	๑๔ พ.ย. ๒๕๕๓ - ๑๓ พ.ย. ๒๕๕๗	
๘	ร.ต.สำรอง ลาดูลี	ประธานชุมชน	๑๔ ธ.ค. ๒๕๕๗ - ๑๓ ธ.ค. ๒๕๖๑	
๙	ร.ต.สำรอง ลาดูลี	ประธานชุมชน	๑๕ ม.ค. ๒๕๖๑ - ๑๔ ม.ค. ๒๕๖๖	ลาออก ๑ ธ.ค.๖๔
๑๐	นางแสงเทียน งามชมภู	ประธานกรรมการฯ	๒๖ ธ.ค. ๒๕๖๔ - ๒๕ ธ.ค. ๒๕๖๘	

๕. พื้นที่ทั้งหมด.....๒๕๖.๒๕.....ไร่ หรือ.....๐.๔๑.....ตารางกิโลเมตร

๖. อาณาเขตติดต่อชุมชน

ชุมชน บ้านชมพู ตั้งอยู่ใน เขตเทศบาลเมืองเขลางค์นคร อำเภอเมืองลำปาง จังหวัดลำปาง ห่างจากอำเภอเมืองลำปาง ไปทางทิศ.....ใต้..... ประมาณ.....๑๒.๗.....กิโลเมตร ห่างจากศาลากลางจังหวัดลำปาง ไปทางทิศ.....ตะวันตกเฉียงใต้.....ประมาณ.....๑๙.๐๐.....กิโลเมตร มีอาณาเขตติดต่อ ดังนี้

ทิศเหนือ	ติดต่อกับ	แม่น้ำวัง ชุมชนบ้านแม่กีย หมู่ที่ ๙ ตำบลปงแสนทอง และชุมชนบ้านฟ่อน หมู่ที่ ๒ ตำบลชมพู
ทิศใต้	ติดต่อกับ	ชุมชนบ้านลำปางกลางตะวันออก หมู่ที่ ๑๑ ตำบลชมพู และชุมชนบ้านจอมเมือง หมู่ที่ ๗ ตำบลชมพู
ทิศตะวันออก	ติดต่อกับ	ชุมชนบ้านฟ่อน หมู่ที่ ๒ ตำบลชมพู และบ้านห้วยหล่อ หมู่ที่ ๒ ตำบลชมพู
ทิศตะวันตก	ติดต่อกับ	แม่น้ำวัง ชุมชนบ้านลำปางกลางตะวันตก หมู่ที่ ตำบลปงแสนทอง ชุมชนบ้านจอมเมือง หมู่ที่ ๗ ตำบลชมพู และชุมชนบ้านลำปางกลางตะวันออก หมู่ที่ ๑๑ ตำบลชมพู

สำหรับการกำหนดแนวเขตติดต่อของชุมชนบ้านชมพู หมู่ที่ ๗ ตำบลชมพู ประกอบด้วย

๑. ถนนภายในชุมชนบ้านต้าไปยังชุมชนบ้านชมพู (เส้นหลังวัดชมพูหลวง) ฝั่งขวาตั้งแต่ว่าบ้านเลขที่ ๒๔๕ หมู่ที่ ๗ ตำบลชมพู อำเภอเมืองลำปาง จังหวัดลำปางถึงบ้านเลขที่ ๓๐๔ หมู่ หมู่ ๗ ตำบลชมพู อำเภอเมืองลำปาง จังหวัดลำปาง

๒. ถนนซอยข้างฉาปนสถานชุมชนบ้านฟ่อน หมู่ที่ ๒ ตำบลชมพู อำเภอเมืองลำปาง จังหวัดลำปาง ฝั่งซ้ายเริ่มตั้งแต่ว่าบ้านเลขที่ ๒๘๗ , ๒๘๖ หมู่ที่ ๒ ตำบลชมพู อำเภอเมืองลำปาง จังหวัดลำปาง ผ่านซอย ๘ ผ่านบ้านเลขที่ ๒๔๕ หมู่ที่ ๗ ตำบลชมพู อำเภอเมืองลำปาง จังหวัดลำปาง ถึงแม่น้ำวัง

๓. ถนนภายในชุมชนประกอบด้วย

- ถนนสายหน้าวัดชมพูไปวัดจอมเมือง ตั้งแต่ ซอย ๑ ของชุมชนบ้านจอมเมือง เฉพาะฝั่งซ้าย เป็นชุมชนบ้านชมพู (ฝั่งขวาเป็นชุมชนบ้านจอมเมือง)

- ถนนจอมเมือง ซอย ๒ ฝั่งขวาชุมชนบ้านชมพู (ฝั่งซ้ายเป็นบ้านจอมเมือง)

- ถนนชมพู ซอย ๑๐ ฝั่งขวา เป็นแนวเขตชุมชนบ้านชมพู ถึง ซอย ๖ สิ้นสุดที่บ้านเลขที่ ๓๐๔

๗. ลักษณะภูมิประเทศ

อยู่สูงจากระดับน้ำทะเลประมาณ ๒๖๘.๖๐ เมตร ลักษณะภูมิประเทศ มีสภาพทั่วไปเป็นที่ราบ และที่ราบลุ่มริมฝั่งแม่น้ำ ชุมชนมีลักษณะเป็นชุมชนเมืองกึ่งชนบท

๘. จำนวนครัวเรือน.....๓๘๕.....ครัวเรือน

๙. จำนวนประชากร รวมทั้งสิ้น.....๘๔๖.....คน แยกเป็น ชาย.....๓๘๔.....คน หญิง.....๔๖๒.....คน

๙.๑ ผู้สูงอายุ (อายุ ๖๐ ปี บริบูรณ์ขึ้นไป)

รวมทั้งสิ้น๒๗๖.....คน แยกเป็น ชาย.....๑๑๖.....คน หญิง.....๑๖๐.....คน

๙.๒ คนพิการ

รวมทั้งสิ้น.....๓๘.....คน แยกเป็น ชาย.....๑๙.....คน หญิง.....๑๙.....คน

๑๐. การประกอบอาชีพ

๑๐.๑ อาชีพหลักของครัวเรือน

๑) อาชีพ	ค้าขาย	จำนวน	๖๒	ครัวเรือน
๒) อาชีพ	รับราชการ	จำนวน	๓๔	ครัวเรือน
๓) อาชีพ	รับจ้าง	จำนวน	๑๖๖	ครัวเรือน
๔) อาชีพ	เกษตรกร	จำนวน	๖๒	ครัวเรือน
๕) อาชีพ	อื่นๆ	จำนวน	๖๑	ครัวเรือน

๑๐.๒ อาชีพเสริมหรืออาชีพรอง

๑) อาชีพ.....	จำนวน.....	ครัวเรือน
๒) อาชีพ.....	จำนวน.....	ครัวเรือน
๓) อาชีพ.....	จำนวน.....	ครัวเรือน
๔) อาชีพ.....	จำนวน.....	ครัวเรือน

๑๐.๓ ผู้ว่างงาน จำนวน.....๑๑๐.....คน แยกเป็น

๑) กลุ่มอายุ ๑๓ - ๑๘ ปี	จำนวน.....คน
๒) กลุ่มอายุ ๑๙ - ๒๔ ปี	จำนวน.....คน
๓) กลุ่มอายุ ๒๕ ปี ขึ้นไป	จำนวน.....๑๑๐.....คน

๑๐.๔ ชุมชน มีรายได้ครัวเรือนเฉลี่ย...๑๕๔,๗๘๑.๕๐...บาท/ปี

รายจ่ายครัวเรือนเฉลี่ย...๑๑๕,๔๙๒.๐๗...บาท/ปี

มีหนี้สิน.....บาท

๑๐.๕. รายได้เฉลี่ยของประชากร (ตามเกณฑ์ จปฐ. ปีปัจจุบัน) จำนวน...๕๘,๐๗๕.๐๔...บาท/คน/ปี

ครัวเรือนยากจน (รายได้ไม่ถึง ๓๖,๐๐๐ บาท คน/ปี) ปี ปัจจุบัน จำนวน.....ครัวเรือน

๑๑. ข้อมูลกลุ่มองค์กรต่างๆ ในชุมชน มีจำนวน.....๑๐.....กลุ่ม ดังนี้

๑) กลุ่มผู้สูงอายุชุมชนบ้านชมพู และชุมชนบ้านจอมเมือง	จำนวนสมาชิก	๓๖๖ คน
ประธานกลุ่ม : นายทวี แก้วบุญป็น		
๒) กลุ่มสตรีชุมชนบ้านชมพู	จำนวนสมาชิก	๒๘๐ คน
ประธานกลุ่ม : นางกริชยา ใจโพธิ์		
๓) กลุ่ม อสม. ชุมชนบ้านชมพู	จำนวนสมาชิก	๑๙ คน
ประธานกลุ่ม : นางศุภธนี ศิริเถาว์		
๔) กลุ่มอาชีพชุมชนบ้านชมพู		
- กลุ่มดอกไม้กระดาษชุมชนบ้านชมพู	จำนวนสมาชิก	๑๐ คน
ประธานกลุ่ม : นางอุษณีย์ ปันสุข		
๕) กลุ่มเยาวชนชุมชนบ้านชมพู	จำนวนสมาชิก	๑๐ คน
ประธานกลุ่ม : นายศักรินทร์ ดีเบอะ		
๖) กลุ่มกองทุนหมู่บ้านชุมชนบ้านชมพู	จำนวนสมาชิก	๒๘๖ คน
ประธานกลุ่ม : นายเฉลิม ศิริเถาว์		
๗) กลุ่มออมทรัพย์ชุมชนบ้านชมพู	จำนวนสมาชิก	๗๐ คน
ประธานกลุ่ม : ร.ต.สำรอง ลาธูลี		

- ๘) กลุ่มช่างฟ้อนชุมชนบ้านชมพู จำนวนสมาชิก ๑๕ คน
 ประธานกลุ่ม : นางอุษณีย์ ปันสุข
- ๙) กลุ่มชีววิถีเพื่อการพัฒนาอย่างยั่งยืน จำนวนสมาชิก ๑๓๐ คน
 ประธานกลุ่ม : ร.ต.สำรอง ลาธุลี
- ๑๐) กลุ่มชมรมฅาปนกิจสงเคราะห์ จำนวนสมาชิก ๒,๑๖๐ คน
 ประธานกลุ่ม : ร.ต.สำรอง ลาธุลี

๑๒. ข้อมูลสถานที่สำคัญภายในชุมชน

- ๑) ข้อมูลสถานศึกษา/ศูนย์พัฒนาเด็กเล็กในชุมชนบ้านชมพู
 - ไม่มี -
- ๒) ข้อมูลศาสนสถาน (วัด,คริสตจักร) ในชุมชนบ้านชมพู จำนวน ๑ แห่ง
 - วัดบ้านชมพู
- ๓) สถานบริการด้านสาธารณสุข (โรงพยาบาลส่งเสริมสุขภาพตำบล) ในชุมชนบ้านชมพู
 - ไม่มี -

๑๓. ข้อมูลระบบระบบสาธารณูปโภค

- ๑) มีไฟฟ้าครบทุกครัวเรือน.....๓๘๕.....ครัวเรือน ไม่มี.....-.....ครัวเรือน
- ๒) โทรศัพท์สาธารณะ จำนวนแห่ง
- ๓) ประปา
 - ประปาส่วนภูมิภาค จำนวน.....แห่ง
 - ประปาชุมชน จำนวน.....๑.....แห่ง
- ๔) ที่อ่านหนังสือประจำชุมชน จำนวน..... ๑.....แห่ง
- ๕) ศาลาประชาคม จำนวน.....๑.....แห่ง
- ๖) ป้อมตำรวจ จำนวน.....แห่ง
- ๗) หอกระจายเสียงตามสายชุมชน จำนวน.....๑.....แห่ง

๑๔. ข้อมูลแหล่งน้ำสาธารณะ

๑) แหล่งน้ำธรรมชาติ

- ลำห้วย จำนวน...๑.....แห่ง กว้าง...๕๐...เมตร ยาว.....เมตร ลึก...๑.๕๐...เมตร
- คลอง จำนวน.....แห่ง กว้าง.....เมตร ยาว.....เมตร ลึก.....เมตร
- สระ จำนวน.....แห่ง กว้าง.....เมตร ยาว.....เมตร ลึก.....เมตร

๒) แหล่งน้ำที่สร้างขึ้นในชุมชน

- บ่อบาดาล จำนวน.....แห่ง
- สระน้ำ จำนวน.....แห่ง กว้าง.....เมตร ยาว.....เมตร ลึก.....เมตร

๑๕. ข้อมูลการวิเคราะห์ปัญหาของชุมชน (SWOT)

๑๕.๑ การวิเคราะห์ปัจจัยภายในหรือสภาพแวดล้อมภายใน จะทำให้ชุมชนทราบถึงความสามารถหรือความเป็นตัวตนของชุมชน

๑) จุดแข็ง คือ ศักยภาพความสามารถหรือข้อเด่นของชุมชนเมื่อเทียบกับชุมชนอื่น

• ด้านเศรษฐกิจ

- มีการปลูกพืชผักสวนครัวในชุมชน
- มีกลุ่มอาชีพ และวิสาหกิจชุมชน
- มีแหล่งเงินทุนในชุมชน เช่น กองทุนหมู่บ้านฯ

• ด้านสังคม (เด็ก เยาวชน สตรี ผู้สูงอายุ ผู้ด้อยโอกาส การศึกษา ศาสนา และวัฒนธรรม)

- มีการอนุรักษ์วัฒนธรรมและประเพณีทางศาสนาของชุมชน
- มีปราชญ์ชาวบ้านและภูมิปัญญาท้องถิ่น ที่ครอบคลุมและหลากหลายในชุมชน
- มีวัดเป็นศูนย์กลางในการยึดเหนี่ยวจิตใจ
- ประชาชนมีความสามัคคี ช่วยเหลือพึ่งพาอาศัยกัน

• ด้านทรัพยากรธรรมชาติและสิ่งแวดล้อม

- มีแม่น้ำวังไหลผ่านชุมชน
- มีกลุ่มคัดแยกขยะภายในชุมชน

• ด้านความมั่นคงและความสงบเรียบร้อย

- คณะกรรมการชุมชนเอาใจใส่ประชาชน คอยดูแลประชาชนภายในชุมชน

• ด้านโครงสร้างพื้นฐาน

- มีระบบสาธารณสุขปลอดภัย
- มีเส้นทางคมนาคมเชื่อมต่อระหว่างชุมชน ทำให้การสัญจรสะดวกและรวดเร็ว

๒) จุดอ่อน คือ ลักษณะหรือข้อด้อยของชุมชนเมื่อเทียบกับชุมชนอื่น

• ด้านเศรษฐกิจ

- ปัญหาค่าครองชีพที่เพิ่มสูงขึ้น
- ปัญหาหนี้ในระบบ
- ปัญหาการว่างงาน

• ด้านสังคม (เด็ก เยาวชน สตรี ผู้สูงอายุ ผู้ด้อยโอกาส การศึกษา ศาสนา และวัฒนธรรม)

- ปัญหาขาดการมีส่วนร่วมของประชาชนในชุมชน
- ปัญหาการแพร่ระบาดของเสพติดภายในชุมชน
- ปัญหาวัยรุ่นนุ่งชุดกั๊วร้าย ไม่พูดภาษาถิ่น - ไม่เข้าวัด
- ปัญหาขาดทุนการศึกษาสำหรับเด็กยากจน
- ปัญหาเด็ก เยาวชน และประชาชนบางส่วนขาดการมีส่วนร่วมกิจกรรมของชุมชน

- ด้านทรัพยากรธรรมชาติและสิ่งแวดล้อม
 - ปัญหาขยะ
 - ปัญหาดินเสื่อม
 - ปัญหาคุณภาพน้ำ
- ด้านความมั่นคงและความสงบเรียบร้อย
 - มีจุดต่อแหลมวัยรุ่นมั่วสุม (ริมแม่น้ำวัง)
 - ขาดกล้อง CCTV ภายในชุมชน
- ด้านโครงสร้างพื้นฐาน
 - ปัญหาถนนและระบบระบายน้ำภายในชุมชนชำรุด
 - ถนนบางเส้นทางยังขาดท่อระบายน้ำ

๑๕.๒ การวิเคราะห์ปัจจัยภายนอก หรือสภาพแวดล้อมภายนอก จะทำให้ชุมชนทราบถึงโอกาส และอุปสรรคการทำงานของชุมชน

๑) โอกาส

- ได้รับการสนับสนุนงบประมาณในการพัฒนาชุมชนจากหน่วยงานภาครัฐ
- เทศบาลฯ ให้การส่งเสริมและสนับสนุนการจัดเวทีเสนอปัญหาความต้องการของชุมชน

๒) อุปสรรค

- เกิดภัยธรรมชาติที่ไม่สามารถคาดการณ์ได้
- หน่วยงานภาครัฐไม่สามารถสนับสนุนให้เพียงพอต่อความต้องการของชุมชนได้

๑๕.๓ การวิเคราะห์ปัญหาของชุมชน

ลำดับ	ชื่อปัญหา	สาเหตุของปัญหา	ข้อมูลบ่งชี้สภาพ ขนาด และ ความรุนแรงของปัญหา	แนวทางการแก้ไขปัญหา
๑	การคมนาคมไม่สะดวก	ถนนเป็นหลุมเป็นบ่อมีน้ำท่วมขัง	ต้องการปรับปรุงถนนพร้อมระบบระบายน้ำ	โครงการปรับปรุงถนน พร้อมระบบระบายน้ำ
			ต้องการก่อสร้างถนน	โครงการก่อสร้างถนนเชื่อมต่อ
๒	แสงสว่าง	บริเวณลานกีฬาไม่มีแสงสว่างให้ใช้งาน	ต้องการติดตั้งไฟฟ้า	โครงการติดตั้งไฟฟ้า บริเวณลานกีฬาหน้าวัดชมพูหลวง
๓	การคัดแยกขยะในชุมชน	ประชาชนในชุมชนคัดแยกขยะไม่ค่อยได้	สร้างจิตสำนึกให้กับประชาชนในการคัดแยกขยะ	โครงการครัวเรือนคัดแยกขยะ
๔	ปรับทัศนียภาพในชุมชน	มีต้นหญ้าขึ้นจำนวนมาก	ต้องการปรับปรุงภูมิทัศน์ริมฝั่งแม่น้ำวัง บริเวณสวนสมุนไพรมะม่วง	โครงการปรับปรุงภูมิทัศน์ริมฝั่งแม่น้ำวัง บริเวณสวนสมุนไพรมะม่วง
๕	การลดภาวะโลกร้อน	ประชาชนในชุมชนมีการใช้ถุงพลาสติกจำนวนมาก	ต้องการลดการใช้ถุงพลาสติก	โครงการตลาดนัดอิมิต้า "ถุงผ้า ตะกร้า ปิ่นโต"

๑๖. โครงการแผนชุมชนปี ๒๕๖๕ - ๒๕๖๖

๑๖.๑ โครงการ/กิจกรรม เรียงตามลำดับความสำคัญ (รวมทุกด้านหรืออาจเพิ่มเติมความต้องการและสอดคล้องกับบริบทของชุมชน)

ลำดับที่	ชื่อโครงการ	งบประมาณ	เป้าหมาย	ประเภทของแผนด้านต่างๆ (ระบุ ✓)					วิธีการดำเนินการ (ระบุ ✓)			
				ด้านเศรษฐกิจ	ด้านสังคม	ด้านทรัพยากร	ด้านความมั่นคง	ด้านโครงสร้างพื้นฐาน	ทำเอง	ทำร่วม	หน่วยงานอื่นทำให้	
๑	โครงการปรับปรุงถนน พร้อมระบบระบายน้ำ บริเวณประตูหน้าวัดชมพูหลวง ถึงถนนสายหลัก	-	ปรับปรุงถนน พร้อมระบบระบายน้ำ บริเวณประตูหน้าวัดชมพูหลวง ถึงถนนสายหลัก					✓				✓
๒	โครงการติดตั้งไฟฟ้า บริเวณลานกีฬาหน้าวัดชมพูหลวง	-	ติดตั้งไฟฟ้า บริเวณลานกีฬาหน้าวัดชมพูหลวง					✓				✓
๓	โครงการครัวเรือนคัดแยกขยะ	-	ประชาชนในชุมชน		✓							✓
๔	โครงการปรับปรุงภูมิทัศน์ริมฝั่งแม่น้ำวัง บริเวณสวนสมุนไพร	-	ปรับปรุงภูมิทัศน์ริมฝั่งแม่น้ำวัง บริเวณสวนสมุนไพร			✓						✓
๕	โครงการตลาดนัดอิมต้า "ถุงผ้า ตะกร้า ปิ่นโต"	-	ประชาชนในชุมชน	✓								✓
๖	โครงการก่อสร้างถนนเชื่อมต่อ บริเวณซอย ๗	-	ก่อสร้างถนนเชื่อมต่อ บริเวณซอย ๗					✓				✓
๗	โครงการพระราชดำริด้านสาธารณสุข	๒๐,๐๐๐	เพื่อจัดทำโครงการตามพระราชดำริด้านสาธารณสุข		✓							✓

ลำดับที่	ชื่อโครงการ	งบประมาณ	เป้าหมาย	ประเภทของแผนด้านต่างๆ (ระบุ ✓)					วิธีการดำเนินการ (ระบุ ✓)		
				ด้านเศรษฐกิจ	ด้านสังคม	ด้านทรัพยากรฯ	ด้านความมั่นคง	ด้านโครงสร้างพื้นฐาน	ทำเอง	ทำร่วม	หน่วยงานอื่นทำให้
๘	กิจกรรมการพัฒนาชุมชนในวันสำคัญ	-	ประชาชนในชุมชน		✓				✓		
๙	กิจกรรมจัดงานประเพณีทำบุญตักบาตรวันสำคัญ	-	ประชาชนในชุมชน		✓				✓		
๑๐	กิจกรรมจัดงานประเพณีทางศาสนา	-	ประชาชนในชุมชน		✓				✓		

๑๖.๒ โครงการ/กิจกรรม แยกตามด้าน

๑. ด้านเศรษฐกิจ

ลำดับที่	ชื่อโครงการ	งบประมาณ	เป้าหมาย/ ระยะเวลาดำเนินการ	รายละเอียด/วิธีดำเนินการ	วิธีการดำเนินการ (ระบุ ✓)			หมายเหตุ (หน่วยดำเนินงาน)
					ทำเอง	ทำร่วม	หน่วยงานอื่นทำให้	
๑	โครงการตลาดนัดฮิมต้า "ถุงผ้า ตะกร้า ปิ่นโต"	-	ประชาชนในชุมชน	จัดตลาดนัดฮิมต้า "ถุงผ้า ตะกร้า ปิ่นโต"			✓	เทศบาล

๒. ด้านสังคมและคุณภาพชีวิต

ลำดับที่	ชื่อโครงการ	งบประมาณ	เป้าหมาย/ ระยะเวลาดำเนินการ	รายละเอียด/วิธีดำเนินการ	วิธีการดำเนินการ (ระบุ ✓)			หมายเหตุ (หน่วยดำเนินงาน)
					ทำเอง	ทำร่วม	หน่วยงานอื่นทำให้	
๑	โครงการครัวเรือนคัดแยกขยะ	-	ประชาชนในชุมชน	จัดโครงการครัวเรือนคัดแยกขยะ			✓	เทศบาล
๒	โครงการพระราชดำริด้าน สาธารณสุข	๒๐,๐๐๐	เพื่อจัดทำโครงการตาม พระราชดำริด้านสาธารณสุข	จัดทำโครงการตามพระราชดำริ ด้านสาธารณสุข			✓	เทศบาล
๓	กิจกรรมการพัฒนาชุมชนในวัน สำคัญ	-	ประชาชนในชุมชน	จัดกิจกรรมการพัฒนาชุมชน ในวันสำคัญ	✓			
๔	กิจกรรมจัดงานประเพณีทำบุญ ตักบาตรวันสำคัญ	-	ประชาชนในชุมชน	กิจกรรมจัดงานประเพณี ทำบุญตักบาตรวันสำคัญ	✓			
๕	กิจกรรมจัดงานประเพณีทาง ศาสนา	-	ประชาชนในชุมชน	กิจกรรมจัดงานประเพณี ทางศาสนา	✓			

๓. ด้านทรัพยากรธรรมชาติและสิ่งแวดล้อม

ลำดับที่	ชื่อโครงการ	งบประมาณ	เป้าหมาย/ ระยะเวลาดำเนินการ	รายละเอียด/วิธีดำเนินการ	วิธีการดำเนินการ (ระบุ ✓)			หมายเหตุ (หน่วยดำเนินงาน)
					ทำเอง	ทำร่วม	หน่วยงานอื่นทำให้	
๑	โครงการปรับปรุงภูมิทัศน์ริมฝั่ง แม่น้ำวัง บริเวณสวนสมุนไพร	-	ปรับปรุงภูมิทัศน์ริมฝั่งแม่น้ำวัง บริเวณสวนสมุนไพร	ปรับปรุงภูมิทัศน์ริมฝั่งแม่น้ำวัง บริเวณสวนสมุนไพร			✓	เทศบาล

๕. ด้านโครงสร้างพื้นฐาน

ลำดับที่	ชื่อโครงการ	งบประมาณ	เป้าหมาย/ ระยะเวลาดำเนินการ	รายละเอียด/วิธีดำเนินการ	วิธีการดำเนินการ (ระบุ ✓)			หมายเหตุ (หน่วยดำเนินงาน)
					ทำเอง	ทำร่วม	หน่วยงานอื่นทำให้	
๑	โครงการปรับปรุงถนน พร้อมระบบระบายน้ำ บริเวณประตูหน้าวัดชมภูหลวง ถึงถนนสายหลัก	-	ปรับปรุงถนน พร้อมระบบระบายน้ำ บริเวณประตูหน้าวัดชมภูหลวง ถึงถนนสายหลัก	ปรับปรุงถนน พร้อมระบบระบายน้ำ			✓	เทศบาล
๒	โครงการติดตั้งไฟฟ้า บริเวณลานกีฬาหน้าวัดชมภูหลวง	-	ติดตั้งไฟฟ้า บริเวณลานกีฬาหน้าวัดชมภูหลวง	ติดตั้งไฟฟ้า			✓	เทศบาล
๓	โครงการก่อสร้างถนนเชื่อมต่อ บริเวณซอย ๗	-	ก่อสร้างถนนเชื่อมต่อ บริเวณซอย ๗	ก่อสร้างถนนเชื่อมต่อ			✓	เทศบาล

ส่วนที่ ๔ การทบทวนแผนชุมชน

(ให้ชุมชนมีการทบทวนแผนชุมชนเป็นประจำ อย่างน้อยปีละ ๑ ครั้ง เพื่อให้แผนชุมชนเป็นปัจจุบันและมีข้อมูลที่สอดคล้องกับข้อเท็จจริง)

วัน/เดือน/ปี	ทบทวน ครั้งที่	มติที่ประชุม	จำนวน ผู้เข้าร่วม ประชุม	หมายเหตุ
๒๑ ก.พ.๖๔	๑	มติเห็นชอบ	๑๑๗ คน	

/การทบทวน...

การทบทวนแผนชุมชน

โครงการ/กิจกรรม เรียงตามลำดับความสำคัญ (รวมทุกด้านหรืออาจเพิ่มเติมความต้องการและสอดคล้องกับบริบทของชุมชน)

ลำดับที่	ชื่อโครงการ	งบประมาณ	เป้าหมาย	ประเภทของแผนด้านต่างๆ (ระบุ ✓)					วิธีการดำเนินการ (ระบุ ✓)			
				ด้านเศรษฐกิจ	ด้านสังคม	ด้านทรัพยากรฯ	ด้านความมั่นคง	ด้านโครงสร้างพื้นฐาน	ทำเอง	ทำร่วม	หน่วยงานอื่นทำให้	
๑	โครงการปรับปรุงถนน พร้อมระบบระบายน้ำ บริเวณซอย ๒, ๕, ๖, ๙, ๑๐, ๑๑, ๑๒ และซอย ๑๕	-	ปรับปรุงถนน พร้อมระบบระบายน้ำ บริเวณซอย ๒, ๕, ๖, ๙, ๑๐, ๑๑, ๑๒ และซอย ๑๕					✓				✓
๒	โครงการติดตั้งกล้อง CCTV ภายในชุมชนบ้านชมพู	-	ติดตั้งกล้อง CCTV ภายในชุมชน				✓					✓
๓	โครงการก่อสร้างซุ้มประตูชุมชนบ้านชมพู	-	ก่อสร้างซุ้มประตูชุมชนบ้านชมพู					✓				✓
๔	โครงการปรับปรุงศูนย์เรียนรู้ชุมชนบ้านชมพู พร้อมติดตั้งระบบสูบน้ำ	-	ปรับปรุงศูนย์เรียนรู้ชุมชนบ้านชมพู พร้อมติดตั้งระบบสูบน้ำ					✓				✓
๕	โครงการสืบสานอนุรักษ์ประเพณี (ล่องสะเปา และแห่ไม้ค้ำศรี)	-	สืบสานอนุรักษ์ประเพณี (ล่องสะเปา และแห่ไม้ค้ำศรี)		✓							✓
๖	โครงการพระราชดำริด้านสาธารณสุข	๒๐,๐๐๐	เพื่อจัดทำโครงการตามพระราชดำริ ด้านสาธารณสุข		✓							✓
๗	กิจกรรมการพัฒนาชุมชนในวันสำคัญ	-	ประชาชนในชุมชน		✓				✓			
๘	กิจกรรมจัดงานประเพณีทำบุญตักบาตรวันสำคัญ	-	ประชาชนในชุมชน		✓				✓			
๙	กิจกรรมจัดงานประเพณีทางศาสนา	-	ประชาชนในชุมชน		✓				✓			

