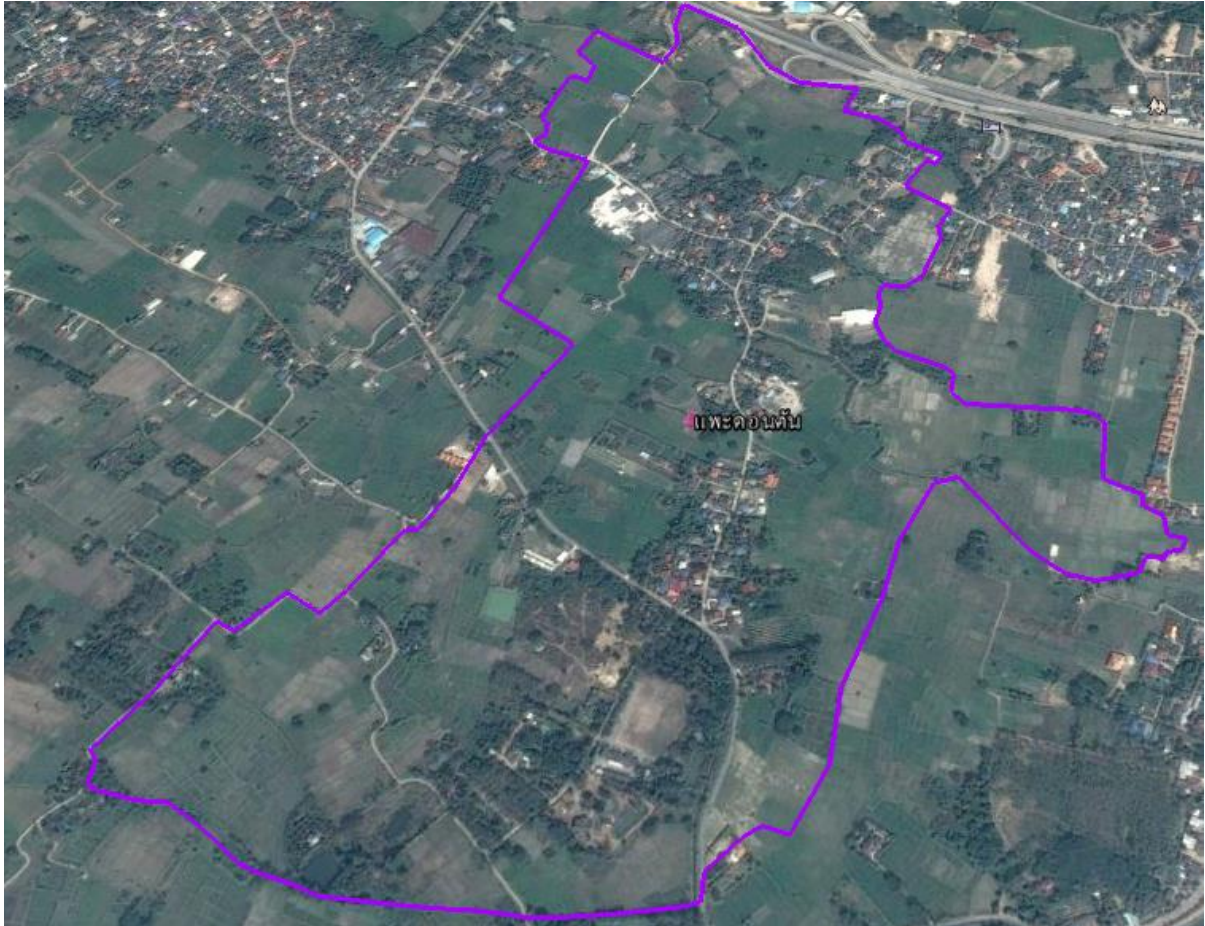


ชุมชน....บ้านแพะดอนตัน.... หมู่ที่...๙...  
ตำบลชมพู อำเภอเมืองลำปาง จังหวัดลำปาง

ชุมชน.....บ้านแพะดอนตัน..... หมู่ที่.....๙.....  
ตำบลชมพู อำเภอเมืองลำปาง จังหวัดลำปาง

๑. ข้อมูลแผนที่ชุมชน



/ประกาศ...

## ๒. ประกาศแนวเขตชุมชน



ประกาศเทศบาลเมืองเขลางค์นคร  
เรื่อง กำหนดอาณาเขตที่ตั้งและแผนที่แนวเขตชุมชนบ้านแพะดอนตัน  
หมู่ที่ ๙ ตำบลชมพู อำเภอเมืองลำปาง จังหวัดลำปาง

\*\*\*\*\*

ด้วยกระทรวงมหาดไทย ได้มีนโยบายให้เทศบาลจัดตั้งชุมชนภายในเขตเทศบาล เพื่อส่งเสริมให้ประชาชนในชุมชนได้มีส่วนร่วมในการพัฒนาชุมชนของตนเอง และมีบทบาทในการป้องกันแก้ไขปัญหาของชุมชน ทั้งทางด้านเศรษฐกิจและสังคม ตลอดจนเพื่อประสานความร่วมมือของประชาชนในท้องถิ่นกับเทศบาล

เพื่อให้เกิดความชัดเจนในการบริหารจัดการและการดำเนินกิจกรรมด้านต่าง ๆ ของแต่ละชุมชน อาศัยแนวทางตามหนังสือกระทรวงมหาดไทย ที่ มท ๐๔๑๓/ว ๑๕๕๓ ลงวันที่ ๒๙ ธันวาคม ๒๕๓๐ และระเบียบเทศบาลเมืองเขลางค์นคร ว่าด้วยชุมชน พ.ศ. ๒๕๕๓ แก้ไขเพิ่มเติม (ฉบับที่ ๒) พ.ศ. ๒๕๕๕ จึงประกาศกำหนดแนวเขตพื้นที่ชุมชนบ้านแพะดอนตัน หมู่ที่ ๙ ตำบลชมพู อำเภอเมืองลำปาง จังหวัดลำปาง ชุมชนบ้านแพะดอนตันมีพื้นที่ ๑.๑๒ ตารางกิโลเมตร โดยชุมชนมีสภาพพื้นที่ทางภูมิศาสตร์ติดต่อกับชุมชนข้างเคียง ดังนี้

ทิศเหนือ	ติดต่อกับ	ชุมชนบ้านป่าแลว ๑ หมู่ที่ ๑๓ ตำบลชมพู
ทิศใต้	ติดต่อกับ	ชุมชนบ้านหนองหัวหงอก หมู่ที่ ๙ ตำบลชมพู
ทิศตะวันออก	ติดต่อกับ	ชุมชนบ้านกาดเมฆตะวันตก หมู่ที่ ๕ ตำบลชมพู และชุมชนบ้านหนองหัวหงอก หมู่ที่ ๙ ตำบลชมพู
ทิศตะวันตก	ติดต่อกับ	ชุมชนบ้านศรีหมวดเกล้า ๑,๒ หมู่ที่ ๔ ตำบลชมพู และชุมชนบ้านหนองยาง หมู่ที่ ๘ ตำบลชมพู

สำหรับการกำหนดแนวเขตติดต่อของชุมชนบ้านแพะดอนตัน หมู่ที่ ๙ ตำบลชมพู ประกอบด้วย

๑. ถนนภายในชุมชนทางเข้าชุมชนบ้านหนองหัวหงอก ไปชุมชนบ้านแพะดอนตัน เลียบคลองชลประทาน ซอย ๑๐ ตั้งแต่ป้ายชุมชนบ้านแพะดอนตัน หมู่ที่ ๙ ตำบลชมพู อำเภอเมืองลำปาง จังหวัดลำปาง ถึงบ้านเลขที่ ๕๖๖ หมู่ที่ ๙ ตำบลชมพู อำเภอเมืองลำปาง จังหวัดลำปาง

๒. ถนนภายในชุมชนทางเข้าชุมชนบ้านหนองหัวหงอกไปชุมชนบ้านแพะดอนตัน ตั้งแต่บ้านเลขที่ ๑๗๖ หมู่ที่ ๙ ตำบลชมพู อำเภอเมืองลำปาง จังหวัดลำปาง เข้าถนนสายในชุมชน ผ่านแยกคุ้มรัฐรักสามัคคี ถึงบ้านเลขที่ ๓๓๙ หมู่ที่ ๙ ตำบลชมพู อำเภอเมืองลำปาง จังหวัดลำปาง

๓. ถนนทางหลวงแผ่นดินหมายเลข ๑๒๗ สายลำปาง-แพร่ ตั้งแต่ซอยทางเข้า ห้างหุ้นส่วนจำกัดอภิโชค ตั้งแต่บ้านเลขที่ ๗๒๘ หมู่ที่ ๔ ตำบลชมพู อำเภอเมืองลำปาง จังหวัดลำปาง

๔. ตั้งแต่แยกคู้มัฐรักสามัคคี ชุมชนบ้านแพะดอนตัน หมู่ที่ ๙ ตำบลชมพู อำเภอเมืองลำปาง จังหวัดลำปาง ถึงชุมชนบ้านกาดเมฆตะวันตก หมู่ที่ ๕ ตำบลชมพู อำเภอเมืองลำปาง จังหวัดลำปาง สิ้นสุดที่ ดาริการีสอร์ท เลขที่ ๑๖๙/๑ หมู่ที่ ๙ ตำบลชมพู อำเภอเมืองลำปาง จังหวัดลำปาง

#### หมายเหตุ

- มีครัวเรือนของชุมชนบ้านศรีหมวดเกล้า ๒ หมู่ที่ ๔ ตำบลชมพู อยู่ในแนวเขตชุมชนบ้านแพะดอนตัน หมู่ที่ ๙ ตำบลชมพู จำนวน ๑ ครัวเรือน ได้แก่ บ้านเลขที่ ๗๒๘ หมู่ที่ ๔ ตำบลชมพู อำเภอเมืองลำปาง จังหวัดลำปาง

จึงประกาศมาให้ทราบโดยทั่วกัน

ประกาศ ณ วันที่  กันยายน พ.ศ. ๒๕๖๐

  
(นายประดิษฐ์ เสริมสุข)  
รองนายกเทศมนตรี รักษาราชการแทน  
นายกเทศมนตรีเมืองเขลางค์นคร

### ๓. ข้อมูลประวัติความเป็นมาของชุมชน

ในอดีตนั้นชุมชนบ้านแพะดอนตัน เป็นบริเวณป่า โดยคนสมัยก่อนจะเรียกว่า “แพะ” และมีพื้นที่เป็นที่ดอนสูง มีสัตว์ป่าขนาดเล็กอาศัยอยู่ เช่น นก, กระจง, หนู ฯลฯ ปัจจุบันนกพอมิให้เห็นบ้าง แต่กระจงได้ย้ายที่อยู่เข้าบริเวณป่าใหญ่ เพราะมีบ้านเรือนปลูกสร้างเพิ่มมากขึ้น บริเวณแถบนี้เมื่อเรียกรวมกัน จึงได้ชื่อว่า “บ้านแพะดอนตัน” อาชีพดั้งเดิมของหมู่บ้าน ได้แก่อาชีพเกษตรกรรม เช่น ทำนา เลี้ยงวัว เลี้ยงควาย สภาพปัจจุบันชุมชนบ้านแพะดอนตัน ตั้งอยู่หมู่ที่ ๙ ตำบลชมพู อำเภอเมือง จังหวัดลำปาง ซึ่งแยกออกมาจากชุมชนบ้านหนองหัวหงอก และได้จัดตั้งชุมชนบ้านแพะดอนตัน เมื่อวันที่ ๒๗ กรกฎาคม ๒๕๔๖

### ๔. ทำเนียบผู้นำชุมชน

#### ทำเนียบผู้นำชุมชนบ้านแพะดอนตัน หมู่ที่ ๙ ตำบลชมพู

ลำดับ	ชื่อ - สกุลผู้นำชุมชน	ตำแหน่ง	ระยะเวลาดำรงตำแหน่ง	หมายเหตุ
๑	นายอินคำ วงศ์วิชัย	ผู้ใหญ่บ้าน	ปี ๒๕๔๗ - ๗ มี.ค. ๒๕๔๘	
๒	นายบุญชู คำป่าแลว	ประธานชุมชน	๒๗ ก.ค. ๒๕๔๖ - ๒๖ ก.ค. ๒๕๔๘	
๓	นายบุญชู คำป่าแลว	ประธานชุมชน	๘ ต.ค. ๒๕๔๘ - ๗ ต.ค. ๒๕๕๐	
๔	นายบุญชู คำป่าแลว	ประธานชุมชน	๒๘ ต.ค. ๒๕๕๐ - ๒๐ ก.ค. ๒๕๕๒	เสียชีวิต ๒๐ ก.ค. ๕๒
๕	นายสหวัน คำอินบุตร	ประธานชุมชน	๒๗ ก.ย. ๒๕๕๒ - ๒๖ ก.ย. ๒๕๕๔	
๖	นายสหวัน คำอินบุตร	ประธานชุมชน	๑๖ ต.ค. ๒๕๕๔ - ๑๕ ต.ค. ๒๕๕๘	
๗	นายสหวัน คำอินบุตร	ประธานชุมชน	๔ พ.ย. ๒๕๕๘ - ๓ พ.ย. ๒๕๖๒	
๘	นายชัยวัฒน์ ศรีแปงวงศ์	ประธานชุมชน	๑๒ ม.ค. ๒๕๖๓ - ๑๑ ม.ค. ๒๕๖๗	เสียชีวิต ๑๙ ม.ค.๖๕
๙	นายศรีวรร ศรีแปงวงศ์	ประธาน กรรมการฯ	๖ มี.ค. ๒๕๖๕ - ๕ มี.ค. ๒๕๖๙	

### ๕. พื้นที่ทั้งหมด.....๗๐๐.....ไร่ หรือ.....๑.๑๒.....ตารางกิโลเมตร

### ๖. อาณาเขตติดต่อชุมชน

ชุมชน บ้านแพะดอนตัน ตั้งอยู่ใน เขตเทศบาลเมืองเขลางค์นคร อำเภอเมืองลำปาง จังหวัดลำปาง ห่างจากอำเภอเมืองลำปาง ไปทางทิศ.....ใต้..... ประมาณ.....๗.๒๐.....กิโลเมตร ห่างจากศาลากลางจังหวัดลำปาง ไปทางทิศ.....ตะวันตก.....ประมาณ.....๑๐.๒๐.....กิโลเมตร มีอาณาเขตติดต่อ ดังนี้

ทิศเหนือ

ติดต่อกับ

ชุมชนบ้านป่าแลว ๑ หมู่ที่ ๑๓ ตำบลชมพู

/ทิศใต้...

ทิศใต้	ติดต่อกับ	ชุมชนบ้านหนองหัวหงอก หมู่ที่ ๙ ตำบลชมพู
ทิศตะวันออก	ติดต่อกับ	ชุมชนบ้านกาดเมฆตะวันตก หมู่ที่ ๕ ตำบลชมพู และชุมชนบ้านหนองหัวหงอก หมู่ที่ ๙ ตำบลชมพู
ทิศตะวันตก	ติดต่อกับ	ชุมชนบ้านศรีหมวดเกล้า ๑,๒ หมู่ที่ ๔ ตำบลชมพู และชุมชนบ้านหนองยาง หมู่ที่ ๘ ตำบลชมพู

สำหรับการกำหนดแนวเขตติดต่อของชุมชนบ้านแพะดอนต้น หมู่ที่ ๙ ตำบลชมพู ประกอบด้วย

๑. ถนนภายในชุมชนทางเข้าชุมชนบ้านหนองหัวหงอก ไปชุมชนบ้านแพะดอนต้น เลียบคลองชลประทาน ซอย ๑๐ ตั้งแต่ป้ายชุมชนบ้านแพะดอนต้น หมู่ที่ ๙ ตำบลชมพู อำเภอเมืองลำปาง จังหวัดลำปาง ถึงบ้านเลขที่ ๕๖๖ หมู่ที่ ๙ ตำบลชมพู อำเภอเมืองลำปาง จังหวัดลำปาง

๒. ถนนภายในชุมชนทางเข้าชุมชนบ้านหนองหัวหงอกไปชุมชนบ้านแพะดอนต้น ตั้งแต่บ้านเลขที่ ๑๗๖ หมู่ที่ ๙ ตำบลชมพู อำเภอเมืองลำปาง จังหวัดลำปาง เข้าถนนสายในชุมชน ผ่านแยกคุ้มรัฐรักสามัคคี ถึงบ้านเลขที่ ๓๓๙ หมู่ที่ ๙ ตำบลชมพู อำเภอเมืองลำปาง จังหวัดลำปาง

๓. ถนนทางหลวงแผ่นดินหมายเลข ๑๒๗ สายลำปาง-แพร่ ตั้งแต่ซอยทางเข้า ห้างหุ้นส่วนจำกัดอภิโชค ตั้งแต่บ้านเลขที่ ๗๒๘ หมู่ที่ ๔ ตำบลชมพู อำเภอเมืองลำปาง จังหวัดลำปาง

๔. ตั้งแต่แยกคุ้มรัฐรักสามัคคี ชุมชนบ้านแพะดอนต้น หมู่ที่ ๙ ตำบลชมพู อำเภอเมืองลำปาง จังหวัดลำปาง ถึงชุมชนบ้านกาดเมฆตะวันตก หมู่ที่ ๕ ตำบลชมพู อำเภอเมืองลำปาง จังหวัดลำปาง สิ้นสุดที่ ดาริการีสอร์ท เลขที่ ๑๖๙/๑ หมู่ที่ ๙ ตำบลชมพู อำเภอเมืองลำปาง จังหวัดลำปาง

### ๗. ลักษณะภูมิประเทศ

อยู่สูงจากระดับน้ำทะเลประมาณ ๒๖๘.๖๐ เมตร ลักษณะภูมิประเทศ มีสภาพทั่วไปเป็นที่ราบ ชุมชนมีลักษณะเป็นชุมชนเมืองกึ่งชนบท

๘. จำนวนครัวเรือน.....๒๐๗.....ครัวเรือน

๙. จำนวนประชากร รวมทั้งสิ้น.....๔๙๑.....คน แยกเป็น ชาย.....๒๔๑.....คน หญิง.....๒๕๐.....คน

๙.๑ ผู้สูงอายุ (อายุ ๖๐ ปี บริบูรณ์ขึ้นไป )

รวมทั้งสิ้น .....๑๑๔.....คน แยกเป็น ชาย.....๕๘.....คน หญิง.....๕๖.....คน

๙.๒ คนพิการ

รวมทั้งสิ้น.....๒๑.....คน แยกเป็น ชาย.....๑๓.....คน หญิง.....๘.....คน

### ๑๐. การประกอบอาชีพ

#### ๑๐.๑ อาชีพหลักของครัวเรือน

๑) อาชีพ ทำไร่ – ทำนา	จำนวน	๓๐	ครัวเรือน
๒) อาชีพ ค้าขาย	จำนวน	๓๑	ครัวเรือน
๓) อาชีพ รับจ้างทั่วไป	จำนวน	๑๒๐	ครัวเรือน
๔) อาชีพ รับราชการ/รัฐวิสาหกิจ	จำนวน	๙	ครัวเรือน
๕) อาชีพ อื่น ๆ	จำนวน	๑๗	ครัวเรือน

#### ๑๐.๒ อาชีพเสริมหรืออาชีพรอง

- ๑) อาชีพ.....-.....จำนวน.....-.....ครัวเรือน
- ๒) อาชีพ.....-.....จำนวน.....-.....ครัวเรือน
- ๓) อาชีพ.....-.....จำนวน.....-.....ครัวเรือน

๑๐.๓ ผู้ว่างงาน จำนวน.....๖๐.....คน แยกเป็น

- ๑) กลุ่มอายุ ๑๓ - ๑๘ ปี จำนวน.....-.....คน  
 ๒) กลุ่มอายุ ๑๙ - ๒๔ ปี จำนวน.....-.....คน  
 ๓) กลุ่มอายุ ๒๕ ปี ขึ้นไป จำนวน.....๖๐.....คน

๑๐.๔ ชุมชน มีรายได้ครัวเรือนเฉลี่ย...๓๐๑,๕๐๔.๐๕...บาท/ปี

รายจ่ายครัวเรือนเฉลี่ย...๒๒๑,๗๘๗.๘๔...บาท/ปี

มีหนี้สิน.....บาท

๑๐.๕ รายได้เฉลี่ยของประชากร (ตามเกณฑ์ จปฐ. ปีปัจจุบัน) จำนวน...๑๐๓,๗๗๓.๔๙...บาท/คน/ปี

ครัวเรือนยากจน (รายได้ไม่ถึง ๓๖,๐๐๐ บาท คน/ปี) ปี ปัจจุบัน จำนวน.....ครัวเรือน

๑๑. ข้อมูลกลุ่มองค์กรต่างๆ ในชุมชน มีจำนวน.....๔.....กลุ่ม ดังนี้

- ๑) กลุ่มผู้สูงอายุชุมชนบ้านแพะดอนตัน จำนวนสมาชิก ๑๑๔ คน  
 ประธานกลุ่ม : นายศรีลัษ โฉววรรณะ  
 ๒) กลุ่มสตรีชุมชนบ้านแพะดอนตัน จำนวนสมาชิก ๖๖ คน  
 ประธานกลุ่ม : นางศรีจันทร์ วงศ์วิชัย  
 ๓) กลุ่ม อสม. ชุมชนบ้านแพะดอนตัน จำนวนสมาชิก ๑๕ คน  
 ประธานกลุ่ม : นางรัศมี หมูเทพ  
 ๔) กลุ่มกองทุนหมู่บ้านชุมชนบ้านแพะดอนตัน จำนวนสมาชิก ๒๑๐ คน  
 ประธานกลุ่ม : นางคำมา สุปินะ

๑๒. ข้อมูลสถานที่สำคัญภายในชุมชน

- ๑) ข้อมูลสถานศึกษา/ศูนย์พัฒนาเด็กเล็ก ในชุมชนบ้านแพะดอนตัน  
 - ไม่มี -  
 ๒) ข้อมูลศาสนสถาน (วัด,คริสตจักร) ในชุมชนบ้านแพะดอนตัน จำนวน ๑ แห่ง  
 - ไม่มี -  
 ๓) สถานบริการด้านสาธารณสุข (โรงพยาบาลส่งเสริมสุขภาพตำบล) ในชุมชนบ้านแพะดอนตัน  
 - ไม่มี -

๑๓. ข้อมูลระบบสาธารณูปโภค

- ๑) มีไฟฟ้าครบทุกครัวเรือน.....๒๐๗.....ครัวเรือน ไม่มี.....-.....ครัวเรือน  
 ๒) โทรศัพท์สาธารณะ จำนวน .....๑.....แห่ง  
 ๓) ประปา  
 - ประปาส่วนภูมิภาค จำนวน.....แห่ง  
 - ประปาชุมชน จำนวน.....๑.....แห่ง  
 ๔) ที่อ่านหนังสือประจำชุมชน จำนวน.....๑.....แห่ง  
 ๕) ศาลาประชาคม จำนวน.....๒.....แห่ง  
 ๖) ป้อมตำรวจ จำนวน.....-.....แห่ง  
 ๗) หอกระจายเสียงตามสายชุมชน จำนวน.....๑.....แห่ง

#### ๑๔. ข้อมูลแหล่งน้ำธรรมชาติ

##### ๑) แหล่งน้ำธรรมชาติ

- ลำห้วย จำนวน.....๒...แห่ง กว้าง...๑๒...เมตร ยาว...๑๕...เมตร ลึก...๕...เมตร
- คลอง จำนวน.....๒...แห่ง กว้าง...๑๕...เมตร ยาว...๒๐...เมตร ลึก...๔...เมตร
- สระ จำนวน.....๑...แห่ง กว้าง...๑๕...เมตร ยาว...๒๐...เมตร ลึก...๕...เมตร

##### ๒) แหล่งน้ำที่สร้างขึ้นในชุมชน

- บ่อบาดาลจำนวน.....๑...แห่ง
- สระน้ำ จำนวน.....๒...แห่ง กว้าง...๑๒...เมตร ยาว...๒๐...เมตร ลึก...๕...เมตร

#### ๑๕. ข้อมูลการวิเคราะห์ปัญหาของชุมชน (SWOT)

##### ๑๕.๑ การวิเคราะห์ปัจจัยภายในหรือสภาพแวดล้อมภายใน จะทำให้ชุมชนทราบถึงความสามารถหรือความเป็นตัวตนของชุมชน

##### ๑) จุดแข็ง คือ ศักยภาพความสามารถหรือข้อเด่นของชุมชนเมื่อเทียบกับชุมชนอื่น

###### • ด้านเศรษฐกิจ

- มีสถานประกอบการ หอพัก ทำให้เกิดการสร้างงานในชุมชน
- มีแหล่งเงินทุนในชุมชน เช่น กองทุนหมู่บ้านฯ
- ประชาชนส่วนใหญ่ปลูกพืชผักไว้กินเอง สามารถลดรายจ่ายในครอบครัวได้

###### • ด้านสังคม (เด็ก เยาวชน สตรี ผู้สูงอายุ ผู้ด้อยโอกาส การศึกษา ศาสนา และวัฒนธรรม)

- มีการจัดงานประเพณี รดน้ำดำหัวผู้สูงอายุ เป็นประจำทุกปี
- ประชาชนให้ความร่วมมือในการจัดกิจกรรมวันสำคัญต่างๆ อย่างสม่ำเสมอ
- เยาวชนประพฤติตนอยู่ในกรอบประเพณีอันดีงาม

###### • ด้านทรัพยากรธรรมชาติและสิ่งแวดล้อม

- พื้นที่เหมาะสำหรับทำด้านการเกษตร

###### • ด้านความมั่นคงและความสงบเรียบร้อย

- ประชาชนช่วยกันสอดส่องดูแลความปลอดภัยในชีวิต และทรัพย์สิน

###### • ด้านโครงสร้างพื้นฐาน

- มีระบบสาธารณสุขปกเอบ
- มีศาลาอเนกประสงค์สำหรับจัดกิจกรรมของชุมชน

##### ๒) จุดอ่อน คือ ลักษณะหรือข้อด้อยของชุมชนเมื่อเทียบกับชุมชนอื่น

###### • ด้านเศรษฐกิจ

- ไม่มีอาชีพเสริม มีการว่างงาน
- ประชากรมีรายได้น้อย
- ค่าครองชีพสูง ค่าแรงต่ำ

###### • ด้านสังคม (เด็ก เยาวชน สตรี ผู้สูงอายุ ผู้ด้อยโอกาส การศึกษา ศาสนา และวัฒนธรรม)

- เยาวชนติดสื่อสมัยใหม่



- ด้านทรัพยากรธรรมชาติและสิ่งแวดล้อม
  - แหล่งน้ำการเกษตรมีไม่เพียงพอในช่วงฤดูแล้ง
- ด้านความมั่นคงและความสงบเรียบร้อย
  - ไม่มีกล้อง CCTV ตามพื้นที่เสี่ยงภายในชุมชน
- ด้านโครงสร้างพื้นฐาน
  - ระบบน้ำประปาไม่เพียงพอสำหรับอุปโภคบริโภค
  - ถนนบางซอยชำรุด ไม่มีการปรับปรุงซ่อมแซม

๑๕.๒ การวิเคราะห์ปัจจัยภายนอก หรือสภาพแวดล้อมภายนอก จะทำให้ชุมชนทราบถึงโอกาส และอุปสรรคการทำงาน of ชุมชน

๑) โอกาส

- เทศบาลฯ ให้การส่งเสริมและสนับสนุนการจัดเวทีเสนอปัญหาความต้องการของชุมชน
- ได้รับการส่งเสริมสนับสนุนด้านการพัฒนาจากภาครัฐ
- มีคลองชลประทานไหลผ่านในชุมชน

๒) อุปสรรค

- ประชาชนขาดความรู้ ความเข้าใจระบบงานราชการทำให้เข้าถึงสวัสดิการจากภาครัฐได้ยาก
- หน่วยงานรัฐให้การสนับสนุนชุมชนไม่ต่อเนื่อง ทำให้การพัฒนาไม่เป็นรูปธรรม



## ๑๖. โครงการแผนชุมชนปี ๒๕๖๕ - ๒๕๖๖

## ๑๖.๑ โครงการ/กิจกรรม เรียงตามลำดับความสำคัญ (รวมทุกด้านหรืออาจเพิ่มเติมความต้องการและสอดคล้องกับบริบทของชุมชน)

ลำดับที่	ชื่อโครงการ	งบประมาณ	เป้าหมาย	ประเภทของแผนด้านต่างๆ (ระบุ ✓)					วิธีการดำเนินการ (ระบุ ✓)			
				ด้านเศรษฐกิจ	ด้านสังคม	ด้านทรัพยากร	ด้านความมั่นคง	ด้านโครงสร้างพื้นฐาน	ทำเอง	ทำร่วม	หน่วยงานอื่นทำให้	
๑	โครงการก่อสร้างระบบระบายน้ำ ตั้งแต่บ้านเลขที่ ๖๒ ถึง บ้านเลขที่ ๑๗๘	-	โครงการก่อสร้างระบบระบายน้ำ ตั้งแต่บ้านเลขที่ ๖๒ ถึง บ้านเลขที่ ๑๗๘					✓				✓
๒	โครงการก่อสร้างระบบระบายน้ำ ตั้งแต่บ้านเลขที่ ๖๐๘ ถึง บ้านเลขที่ ๑๐๘/๑	-	โครงการก่อสร้างระบบระบายน้ำ ตั้งแต่บ้านเลขที่ ๖๐๘ ถึง บ้านเลขที่ ๑๐๘/๑					✓				✓
๓	โครงการพระราชดำริด้าน สาธารณสุข	๒๐,๐๐๐	เพื่อจัดทำโครงการตาม พระราชดำริด้านสาธารณสุข		✓							✓
๔	กิจกรรมจัดงานประเพณีแห่ไม้ค้ำ ศรี	-	ประชาชนในชุมชน		✓					✓		
๕	กิจกรรมพัฒนาชุมชนน่ายู่	-	ประชาชนในชุมชน		✓					✓		
๖	กิจกรรมจัดงานประเพณีรดน้ำดำหัว	-	ประชาชนในชุมชน		✓					✓		

/๑๖.๒ โครงการ...



## ๒. ด้านสังคมและคุณภาพชีวิต

ลำดับที่	ชื่อโครงการ	งบประมาณ	เป้าหมาย/ ระยะเวลาดำเนินการ	รายละเอียด/วิธีดำเนินการ	วิธีการดำเนินการ (ระบุ ✓)			หมายเหตุ (หน่วยดำเนินงาน)
					ทำเอง	ทำร่วม	หน่วยงานอื่นทำให้	
๑	โครงการพระราชดำริด้าน สาธารณสุข	๒๐,๐๐๐	เพื่อจัดทำโครงการตาม พระราชดำริด้านสาธารณสุข	จัดทำโครงการตามพระราชดำริ ด้านสาธารณสุข			✓	เทศบาล
๒	กิจกรรมจัดงานประเพณีแห่ไม้ค้ำศรี	-	ประชาชนในชุมชน	กิจกรรมจัดงานประเพณีแห่ไม้ค้ำศรี	✓			
๓	กิจกรรมพัฒนาชุมชนน่าอยู่	-	ประชาชนในชุมชน	จัดกิจกรรมพัฒนาชุมชนน่าอยู่	✓			
๔	กิจกรรมจัดงานประเพณี รดน้ำดำหัว	-	ประชาชนในชุมชน	กิจกรรมจัดงานประเพณี รดน้ำดำหัว	✓			





## ๕. ด้านโครงสร้างพื้นฐาน

ลำดับที่	ชื่อโครงการ	งบประมาณ	เป้าหมาย/ ระยะเวลาดำเนินการ	รายละเอียด/วิธีดำเนินการ	วิธีการดำเนินการ (ระบุ ✓)			หมายเหตุ (หน่วย ดำเนินงาน)
					ทำเอง	ทำร่วม	หน่วยงานอื่นทำให้	
๑	โครงการก่อสร้างระบบระบายน้ำ ตั้งแต่บ้านเลขที่ ๖๒ ถึง บ้านเลขที่ ๑๗๘	-	ก่อสร้างระบบระบายน้ำ ตั้งแต่บ้านเลขที่ ๖๒ ถึง บ้านเลขที่ ๑๗๘	ก่อสร้างระบบระบายน้ำ			✓	เทศบาล
๒	โครงการก่อสร้างระบบระบายน้ำ ตั้งแต่บ้านเลขที่ ๖๐๘ ถึงบ้านเลขที่ ๑๐๙/๑	-	ก่อสร้างระบบระบายน้ำ ตั้งแต่บ้านเลขที่ ๖๐๘ ถึง บ้านเลขที่ ๑๐๙/๑	ก่อสร้างระบบระบายน้ำ			✓	เทศบาล

/ส่วนที่ ๔...



### ส่วนที่ ๔ การทบทวนแผนชุมชน

(ให้ชุมชนมีการทบทวนแผนชุมชนเป็นประจำ อย่างน้อยปีละ ๑ ครั้ง เพื่อให้แผนชุมชนเป็นปัจจุบันและมีข้อมูลที่สอดคล้องกับข้อเท็จจริง)

วัน/เดือน/ปี	ทบทวน ครั้งที่	มติที่ประชุม	จำนวน ผู้เข้าร่วม ประชุม	หมายเหตุ
๒๘ ก.พ.๖๔	๑	มติเห็นชอบ	๕๒ คน	

/การทบทวน...

การทบทวนแผนชุมชน

โครงการ/กิจกรรม เรียงตามลำดับความสำคัญ (รวมทุกด้านหรืออาจเพิ่มเติมความต้องการและสอดคล้องกับบริบทของชุมชน)

ลำดับที่	ชื่อโครงการ	งบประมาณ	เป้าหมาย	ประเภทของแผนด้านต่างๆ (ระบุ ✓)					วิธีการดำเนินการ (ระบุ ✓)		
				ด้านเศรษฐกิจ	ด้านสังคม	ด้านทรัพยากร	ด้านความมั่นคง	ด้านโครงสร้างพื้นฐาน	ทำเอง	ทำร่วม	หน่วยงานอื่นทำให้
๑	โครงการขยายเขตประปาส่วนภูมิภาค ภายในชุมชนบ้านแพะดอนตัน	-	ขยายเขตประปาส่วนภูมิภาค ภายในชุมชนบ้านแพะดอนตัน					✓			✓
๒	โครงการก่อสร้างระบบระบายน้ำ บริเวณหนองน้ำสาธารณะหน้าศาลาอเนกประสงค์ หลังใหม่ ภายในชุมชนบ้านแพะดอนตัน	-	ก่อสร้างระบบระบายน้ำ บริเวณหนองน้ำสาธารณะหน้าศาลาอเนกประสงค์ หลังใหม่ ภายในชุมชนบ้านแพะดอนตัน					✓			✓
๓	โครงการขยายผิวถนนด้วยแอสฟัลต์ติกคอนกรีต ตั้งแต่บ้านเลขที่ ๓๘ ถึงบ้านเลขที่ ๑๗๘	-	ขยายผิวถนนด้วยแอสฟัลต์ติกคอนกรีต ตั้งแต่บ้านเลขที่ ๓๘ ถึงบ้านเลขที่ ๑๗๘					✓			✓
๔	โครงการก่อสร้างระบบระบายน้ำ คสล. ตั้งแต่หน้าบ้านเลขที่ ๔๐ ถึงซอยบ้านนายแก้ว	-	ก่อสร้างระบบระบายน้ำ คสล. ตั้งแต่หน้าบ้านเลขที่ ๔๐ ถึงซอยบ้านนายแก้ว					✓			✓
๕	โครงการก่อสร้างถนน คสล. ตั้งแต่บ้านเลขที่ ๑๐๓ ถึงบ้านเลขที่ ๑๕๔	-	ก่อสร้างถนน คสล. ตั้งแต่บ้านเลขที่ ๑๐๓ ถึงบ้านเลขที่ ๑๕๔					✓			✓

ลำดับที่	ชื่อโครงการ	งบประมาณ	เป้าหมาย	ประเภทของแผนด้านต่างๆ (ระบุ ✓)					วิธีการดำเนินการ (ระบุ ✓)		
				ด้านเศรษฐกิจ	ด้านสังคม	ด้านทรัพยากร	ด้านความมั่นคง	ด้านโครงสร้างพื้นฐาน	ทำเอง	ทำร่วม	หน่วยงานอื่นทำให้
๖	โครงการก่อสร้างถนน คสล. ตั้งแต่บ้านเลขที่ ๔๐ ถึงบ้านเลขที่ ๔๐/๓	-	ก่อสร้างถนน คสล. ตั้งแต่บ้านเลขที่ ๔๐ ถึงบ้านเลขที่ ๔๐/๓					✓			✓
๗	โครงการก่อสร้างถนน คสล. ตั้งแต่บ้านเลขที่ ๔๑๒ ถึงบ้านนายสมศักดิ์ ป้อสาย	-	ก่อสร้างถนน คสล. ตั้งแต่บ้านเลขที่ ๔๑๒ ถึงบ้านนายสมศักดิ์ ป้อสาย					✓			✓
๘	โครงการพระราชดำริด้านสาธารณสุข	๒๐,๐๐๐	เพื่อจัดทำโครงการตามพระราชดำริด้านสาธารณสุข		✓						✓
๙	กิจกรรมจัดงานประเพณีแห่ไม้ค้ำศรี	-	ประชาชนในชุมชน		✓				✓		
๑๐	กิจกรรมพัฒนาชุมชนน่าอยู่	-	ประชาชนในชุมชน		✓				✓		
๑๑	กิจกรรมจัดงานประเพณีรดน้ำดำหัว	-	ประชาชนในชุมชน		✓				✓		

