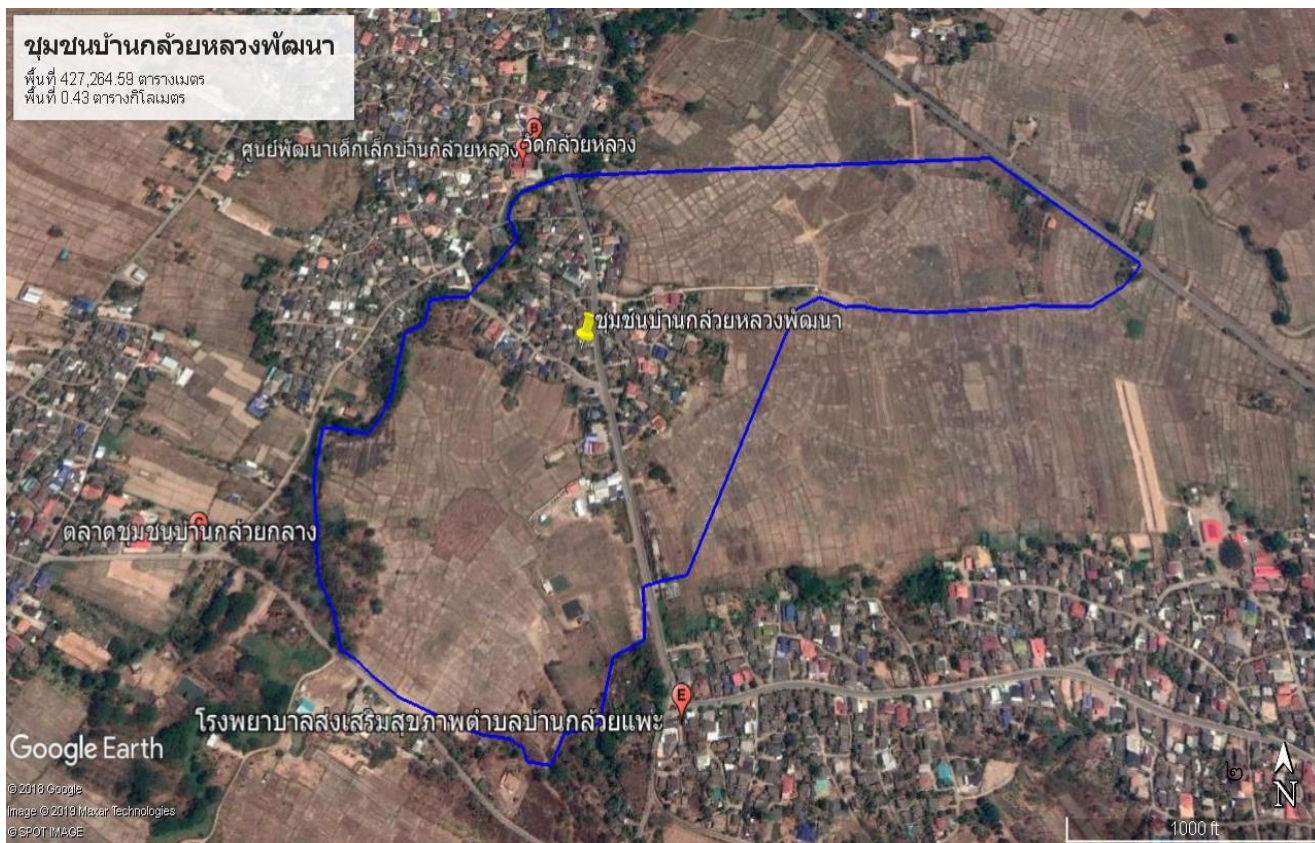


ชุมชนบ้านกล้วยหลวงพัฒนา หมู่ที่ ๑ ตำบลกล้วยแพะ
อำเภอเมืองลำปาง จังหวัดลำปาง

แผนชุมชน

ชุมชน.....กล้วยหลวงพัฒนา.....หมู่ที่.....๑.....ตำบล.....กล้วยแพะ.....
อำเภอเมืองลำปาง จังหวัดลำปาง

๑. ข้อมูลแผนที่ชุมชน



๗๒. ประกาศ...

๒. ประกาศแนวเขตชุมชน



ประกาศเทศบาลเมืองเขลางค์นคร เรื่อง การจัดตั้งชุมชนบ้านกล้วยหลวงพัฒนา

ด้วยราษฎรบ้านกล้วยหลวงพัฒนา หมู่ที่ ๑ ตำบลกล้วยแพะ อำเภอเมืองลำปาง จังหวัดลำปาง ซึ่งเดิมอยู่ในเขตพื้นที่ชุมชนบ้านกล้วยหลวง หมู่ที่ ๑ ตำบลกล้วยแพะ อำเภอเมืองลำปาง จังหวัดลำปาง แจ้งความประสงค์ขอจัดตั้งชุมชนบ้านกล้วยหลวงพัฒนาขึ้น เพื่อส่งเสริมให้ประชาชนในชุมชนได้มีส่วนร่วมในการพัฒนาชุมชนของตนเองและมีบทบาทในการป้องกัน แก้ไขปัญหาของชุมชน ทั้งทางด้านเศรษฐกิจและสังคม ตลอดจนเพื่อประสานความร่วมมือของประชาชนในท้องถิ่นกับเทศบาล โดยชุมชนมีสภาพพื้นที่ทางภูมิศาสตร์ติดต่อกับชุมชนข้างเคียง ดังนี้

ทิศเหนือ	ติดต่อกับ	ชุมชนบ้านกล้วยหลวง หมู่ที่ ๑ ตำบลกล้วยแพะ
ทิศใต้	ติดต่อกับ	ชุมชนบ้านประสพสุข หมู่ที่ ๒ ตำบลกล้วยแพะ
ทิศตะวันออก	ติดต่อกับ	ชุมชนบ้านกล้วยแพะ หมู่ที่ ๒ และชุมชนบ้านหัวฝาย หมู่ที่ ๔ ตำบลกล้วยแพะ
ทิศตะวันตก	ติดต่อกับ	ชุมชนบ้านกล้วยกลาง หมู่ที่ ๕ ตำบลกล้วยแพะ

ดังนั้น เทศบาลเมืองเขลางค์นคร จึงอาศัยแนวทางตามหนังสือกระทรวงมหาดไทยที่ มท ๐๔๑๓/ว๑๕๕๓ ลงวันที่ ๒๙ ธันวาคม ๒๕๓๐ และระเบียบเทศบาลเมืองเขลางค์นคร ว่าด้วยชุมชน พ.ศ.๒๕๕๓ แก้ไขเพิ่มเติม (ฉบับที่ ๒) พ.ศ.๒๕๕๕ จัดตั้งชุมชนบ้านกล้วยหลวงพัฒนา หมู่ที่ ๑ ตำบลกล้วยแพะ อำเภอเมืองลำปาง จังหวัดลำปาง โดยใช้แนวเขตภูมิศาสตร์ และลำน้ำแม่ปุงในการแบ่งเขตติดต่อระหว่างชุมชนตามแผนที่แนบท้ายประกาศ และให้ชุมชนคงไว้ซึ่งความสามัคคีในชุมชน มีส่วนร่วมในการประสานงานกับหน่วยงานราชการและหน่วยงานเอกชน เพื่อพัฒนาชุมชนของตนเอง ให้เจริญก้าวหน้า จรรโลงไว้ซึ่งขนบธรรมเนียมประเพณีอันดีงามของท้องถิ่นสืบต่อไป

ประกาศ ณ วันที่ ๑๖ มกราคม พ.ศ. ๒๕๖๒

(นายไพฑูรย์ โพธิ์ทอง)
นายกเทศมนตรีเมืองเขลางค์นคร

๓. ประวัติความเป็นมาของชุมชน

ชุมชนบ้านกล้วยหลวงพัฒนา หมู่ที่ ๑ ตำบลกล้วยแพะ เดิมเป็นชุมชนบ้านกล้วยหลวง หมู่ที่ ๑ แต่เนื่องจากเป็นชุมชนขนาดใหญ่ มีจำนวนครัวเรือนและประชากรหนาแน่น อีกทั้ง มีพื้นที่ดูแลรับผิดชอบเป็นบริเวณกว้าง จึงได้ทำการขอแยกชุมชนเพื่อให้สามารถบริหารจัดการและพัฒนาชุมชนได้อย่างทั่วถึงโดยได้มีการประกาศจัดตั้งเป็นชุมชนใหม่เมื่อวันที่ ๑๖ มกราคม พ.ศ. ๒๕๖๒ และใช้ชื่อว่า “ชุมชนบ้านกล้วยหลวงพัฒนา”

๔. ทำเนียบผู้นำชุมชน

ทำเนียบผู้นำชุมชนบ้านกล้วยหลวงพัฒนา หมู่ที่ ๑ ตำบลกล้วยแพะ

ลำดับ	ชื่อ - สกุลผู้นำชุมชน	ตำแหน่ง	ระยะเวลาดำรงตำแหน่ง	หมายเหตุ
๑	นายอารุณ ศรียอด	กำนัน/ผู้ใหญ่บ้าน	ปี ๒๕๔๗ - ๗ มี.ค. ๒๕๔๘	
๒	นายบุญธรรม ใจวังเย็น	ประธานชุมชน	๒๐ ก.พ. ๒๕๖๒ - ๑๙ ก.พ. ๒๕๖๖	

๕. พื้นที่ทั้งหมด.....๒๖๘.๗๕.....ไร่ หรือ๐.๔๓..... ตารางกิโลเมตร

๖. อาณาเขต

ชุมชน.....บ้านกล้วยหลวงพัฒนา.....ตั้งอยู่ใน ตำบล...กล้วยแพะ....อำเภอเมืองลำปาง จังหวัดลำปาง ห่างจากอำเภอเมืองลำปาง ไปทางทิศไปทางทิศเหนือ ๑๐ กิโลเมตร ห่างจากจังหวัดลำปาง ไปทางทิศทิศตะวันออกเฉียงเหนือ ๑๓.๖ กิโลเมตร กิโลเมตร มีอาณาเขตติดต่อ ดังนี้

ทิศเหนือ	ติดต่อกับ	ชุมชนบ้านกล้วยหลวง หมู่ที่ ๑ ตำบลกล้วยแพะ
ทิศใต้	ติดต่อกับ	ชุมชนบ้านประสพสุข หมู่ที่ ๒ ตำบลกล้วยแพะ
ทิศตะวันออก	ติดต่อกับ	ชุมชนบ้านกล้วยแพะ หมู่ที่ ๒ และชุมชนบ้านหัวฝาย หมู่ที่ ๔ ตำบลกล้วยแพะ
ทิศตะวันตก	ติดต่อกับ	ชุมชนบ้านกล้วยกลาง หมู่ที่ ๕ ตำบลกล้วยแพะ

๗. ลักษณะภูมิประเทศ

สภาพทั่วไปพื้นที่ราบสลับเนิน เป็นป่าแพะ ป่าละเมาะ ต้นไม้ขนาดเล็ก มีพื้นที่ราบลุ่ม เป็นพื้นที่ทางการเกษตรสำหรับทำนา ทำสวนอยู่ในเขตชลประทาน

๘. จำนวนครัวเรือน...๙๓...ครัวเรือน (ที่อาศัยอยู่จริง)

๙. จำนวนประชากร รวมทั้งสิ้น.....๓๑๖....คน แยกเป็น ชาย....๑๕๒...คน หญิง....๑๖๔....คน

๙.๑ ผู้สูงอายุ (อายุ ๖๐ ปี บริบูรณ์ขึ้นไป)

รวมทั้งสิ้น๙๔....คน แยกเป็น ชาย.....๔๕.....คน หญิง.....๔๙.....คน

๙.๒ คนพิการ

รวมทั้งสิ้น๓.....คน แยกเป็น ชาย.....๒.....คน หญิง.....๑.....คน

๑๐. การประกอบอาชีพ

๑๐.๑ อาชีพหลักของครัวเรือน

๑) อาชีพ	ทำนา	จำนวน	๑๑	ครัวเรือน
๒) อาชีพ	รับจ้าง	จำนวน	๓๘	ครัวเรือน
๓) อาชีพ	รับราชการ	จำนวน	๕	ครัวเรือน
๔) อาชีพ	ค้าขาย	จำนวน	๙	ครัวเรือน
๕) อาชีพ	พนักงานบริษัท	จำนวน	๓	ครัวเรือน
๖) อาชีพ	ธุรกิจส่วนตัว	จำนวน	๒๓	ครัวเรือน
๗) อาชีพ	รัฐวิสาหกิจ	จำนวน	๔	ครัวเรือน

๑๐.๒ อาชีพเสริมหรืออาชีพรอง

- ๑) อาชีพ.....จำนวน.....ครัวเรือน
 ๒) อาชีพ.....จำนวน.....ครัวเรือน
 ๓) อาชีพ.....จำนวน.....ครัวเรือน

๑๐.๓ ผู้ว่างงาน จำนวน.....๒๕.....คน แยกเป็น

- ๑) กลุ่มอายุ ๑๓ - ๑๘ ปี จำนวน.....คน
 ๒) กลุ่มอายุ ๑๙ - ๒๔ ปี จำนวน.....คน
 ๓) กลุ่มอายุ ๒๕ ปี ขึ้นไป จำนวน.....๒๕.....คน

๑๐.๔ ชุมชน มีรายได้ครัวเรือนเฉลี่ย ๒๑๔,๗๐๑.๔๓ บาท/ปี
 รายจ่ายครัวเรือนเฉลี่ย ๑๕๙,๒๘๔.๖๓ บาท/ปี
 มีหนี้สิน.....บาท

๑๐.๕ รายได้เฉลี่ยของประชากร (ตามเกณฑ์ จปฐ. ปีปัจจุบัน) จำนวน.....บาท/คน/ปี
 ครัวเรือนยากจน (รายได้ไม่ถึง ๓๐,๐๐๐ บาท คน/ปี) ปี ปัจจุบัน จำนวน.....ครัวเรือน

๑๑. ข้อมูลกลุ่มองค์กรต่างๆ ในชุมชน มีจำนวน๔.....กลุ่ม ดังนี้

- ๑) กลุ่มผู้สูงอายุชุมชนบ้านกล้วยหลวงพัฒนา จำนวนสมาชิก ๑๓๘ คน
 ประธานกลุ่มผู้สูงอายุ : นายบุญทา ชันนาแล
 ๒) กลุ่มสตรีชุมชนบ้านกล้วยหลวงพัฒนา จำนวนสมาชิก ๘๐ คน
 ประธานกลุ่มสตรี : นางสาวเมือง คำเชื่อน
 ๓) กลุ่ม อสม. ชุมชนบ้านกล้วยหลวงพัฒนา จำนวนสมาชิก ๑๐ คน
 ประธานกลุ่ม อสม. : นางน่าน คำก้อน

๑๒. ข้อมูลสถานที่สำคัญภายในชุมชน เช่น

- ๑) ข้อมูลสถานศึกษา/ศูนย์พัฒนาเด็กเล็กในชุมชนบ้านกล้วยหลวงพัฒนา
 - ไม่มี -
 ๒) ข้อมูลศาสนสถาน (วัด,คริสตจักร) ในชุมชนบ้านกล้วยหลวงพัฒนา จำนวน - แห่ง
 - ไม่มี -
 ๓) สถานบริการด้านสาธารณสุข (โรงพยาบาลส่งเสริมสุขภาพตำบล) ในชุมชนบ้านกล้วยหลวงพัฒนา
 - ไม่มี -

๑๓. ข้อมูลระบบสาธารณูปโภค

๑๓.๑ สาธารณูปโภค

- | | |
|--|---------------------------|
| ๑) มีไฟฟ้าครบทุกครัวเรือน.....๙๓.....ครัวเรือน | ไม่มี.....-.....ครัวเรือน |
| ๒) โทรศัพท์สาธารณะ | จำนวน.....-.....แห่ง |
| ๓) ประปา | |
| - ประปาส่วนภูมิภาค | จำนวน.....-.....แห่ง |
| - ประปาชุมชน | จำนวน.....๑.....แห่ง |
| ๔) ที่อ่านหนังสือประจำชุมชน | จำนวน.....-.....แห่ง |
| ๕) ศาลาประชาคม/ศาลาอเนกประสงค์ | จำนวน.....๑.....แห่ง |
| ๖) ป้อมตำรวจ | จำนวน.....-.....แห่ง |
| ๗) หอกระจายเสียงตามสายชุมชน | จำนวน.....๑.....แห่ง |

๑๔. ข้อมูลแหล่งน้ำสาธารณะ

๑) แหล่งน้ำธรรมชาติ

- ลำห้วย จำนวน.....แห่ง กว้าง.....เมตร ยาว.....เมตร ลึก.....เมตร
- คลอง จำนวน.....แห่ง กว้าง.....เมตร ยาว.....เมตร ลึก.....เมตร
- สระ จำนวน.....แห่ง กว้าง.....เมตร ยาว.....เมตร ลึก.....เมตร

๒) แหล่งน้ำที่สร้างขึ้นในชุมชน

- บ่อบาดาล จำนวน.....แห่ง กว้าง..... ยาว..... ลึก.....
- สระน้ำ จำนวน.....แห่ง กว้าง.....ยาว.....ลึก.....

๑๕. ข้อมูลการวิเคราะห์ปัญหาของชุมชน (SWOT)

๑๕.๑ การวิเคราะห์ปัจจัยภายในหรือสภาพแวดล้อมภายใน จะทำให้ชุมชนทราบถึงความสามารถหรือความเป็นตัวตนของชุมชน

จุดแข็ง คือ ศักยภาพความสามารถหรือข้อเด่นของชุมชนเมื่อเทียบกับชุมชนอื่น

• ด้านเศรษฐกิจ

- มีที่ดินทำกินเป็นของตนเอง
- ประชาชนส่วนใหญ่มีอาชีพค้าขายสินค้าด้านการเกษตร
- ประชาชนปลูกพืชผักไว้กินเอง ลดรายจ่ายในครอบครัวได้
- ครอบครัวส่วนใหญ่มีการออม การประกันชีวิต และประกันสังคม
- มีการแปรรูปสินค้าทางการเกษตร
- มีกลุ่มทอผ้าไทลื้อในชุมชน

• **ด้านสังคม (เด็ก เยาวชน สตรี ผู้สูงอายุ ผู้ด้อยโอกาส การศึกษา ศาสนา และวัฒนธรรม)**

- ชุมชนมีอัตลักษณ์เป็นของตนเอง ด้านภาษา ศิลปวัฒนธรรม ขนบธรรมเนียมประเพณี
- ประชาชนมีความขยัน อดทน ประหยัด สามัคคีกัน ช่วยเหลือเกื้อกูลในชุมชน
- ประชาชนมีความผูกพันด้านชาติพันธุ์ ระบบเครือญาติสูง
- ประชาชนให้ความเคารพนับถือ ผู้สูงอายุ ปราชญ์ชาวบ้านในชุมชน
- ประชาชนให้ความสำคัญต่อศาสนา วัฒนธรรมประเพณีชุมชน
- เด็ก เยาวชนเรียนหนังสือการศึกษาภาคบังคับทุกคน
- ผู้ปกครองส่งเสริมให้บุตรธิดามีการศึกษาสูง
- มีคณะกรรมการชุมชน
- มีพิพิธภัณฑ์ พิพิธภัณฑ์บ้านเป็นที่ยึดเหนี่ยวตามความเชื่อของชุมชน
- มีภูมิปัญญาปราชญ์ชาวบ้าน

• **ด้านทรัพยากรธรรมชาติและสิ่งแวดล้อม**

- มีลำห้วยแม่ปุงผ่านชุมชน

• **ด้านความมั่นคงและความสงบเรียบร้อย**

- มีคณะกรรมการชุมชนคอยดูแลประชาชนภายในชุมชน

• **ด้านโครงสร้างพื้นฐาน**

- เส้นทางคมนาคม ไฟฟ้า สะดวก มั่นคง ปลอดภัย
- การสื่อสารโทรคมนาคมมีเสถียรภาพ
- มีศาลาอเนกประสงค์ของชุมชน

จุดอ่อน คือ ลักษณะหรือข้อด้อยของชุมชนเมื่อเทียบกับชุมชนอื่น

• **ด้านเศรษฐกิจ**

- ประชากรในชุมชนมีรายได้น้อย มีฐานะยากจน
- ไม่มีอาชีพเสริม
- วัยทำงานไปทำงานนอกชุมชน และต่างจังหวัด
- การทำการเกษตรใช้ต้นทุนสูงแต่ได้ผลผลิตน้อย และผลผลิตทางการเกษตรราคาต่ำ
- สินค้าด้านอุปโภค บริโภค ราคาสูงขึ้น
- ขาดอุปกรณ์ที่ทันสมัยในการผลิตสินค้าทางการเกษตร
- ขาดเงินทุนสนับสนุนในการผลิต และการค้าขาย
- การค้าขายสินค้าทางการเกษตรมีความเสี่ยงสูง รายได้ไม่แน่นอน

• **ด้านสังคม (เด็ก เยาวชน สตรี ผู้สูงอายุ ผู้ด้อยโอกาส การศึกษา ศาสนา และวัฒนธรรม)**

- ผู้สูงอายุอยู่ตามลำพังไม่มีผู้ดูแล
- การเปลี่ยนแปลงทางด้านเทคโนโลยีทำให้สมาชิกครอบครัว ขาดปฏิสัมพันธ์ที่ดี
- มีความขัดแย้งด้านความเชื่อของคนในชุมชน

- **ด้านทรัพยากรธรรมชาติและสิ่งแวดล้อม**
 - แหล่งน้ำทางการเกษตรมีไม่เพียงพอ ลำห้วยตื้นเขินในฤดูแล้ง
 - การตัดแยกขยะไม่เป็นระบบ
 - การเผาขยะ และเผาพื้นที่ทางการเกษตรทำให้เกิดมลพิษ
 - ขาดน้ำใต้ดิน ไม่มีพื้นที่ชุ่มน้ำ/ซับน้ำ
 - พื้นที่ดอนดินแข็ง ขาดปุ๋ยหน้าดิน
 - เกษตรกรใช้สารเคมี ยาปราบศัตรูพืช ทำให้เกิดสารเคมีตกค้าง และดินในการเกษตรเสื่อมโทรม
- **ด้านความมั่นคงและความสงบเรียบร้อย**
 - มีการลักเล็กขโมยน้อยในชุมชน
 - ปัญหายาเสพติดภายในชุมชน
- **ด้านโครงสร้างพื้นฐาน**
 - น้ำสำหรับอุปโภคบริโภคไม่เพียงพอ
 - ระบบน้ำประปาชุมชนไม่สะอาดไม่ได้มาตรฐาน
 - ระบบไฟฟ้าพื้นที่สาธารณะไม่เพียงพอ
 - ระบบระบายน้ำขำรด
 - ระบบสัญญาณจราจรไม่เพียงพอ

๑๕.๒ การวิเคราะห์ปัจจัยภายนอก หรือสภาพแวดล้อมภายนอก จะทำให้ชุมชนทราบถึงโอกาส และอุปสรรคการทำงานของชุมชน

๑) โอกาส

- เทศบาลฯ และหน่วยงานอื่นๆ ในพื้นที่สนับสนุนการพัฒนาในชุมชน
- มีนักศึกษามหาวิทยาลัยราชภัฏลำปางเข้ามาช่วยเหลือกลุ่มอาชีพในชุมชน
- รพ.สต.ให้การสนับสนุน และร่วมแก้ปัญหาชุมชนด้านสาธารณสุข
- นโยบายของรัฐส่งเสริมสนับสนุนเกษตรกร ผู้สูงวัย กองทุนหมู่บ้านฯ
- เทศบาลฯ ให้การส่งเสริมและสนับสนุนการจัดเวทีเสนอปัญหาความต้องการของชุมชน

๒) อุปสรรค

- สมาชิกในชุมชนวัยทำงานไปทำงานภายนอก เนื่องจากภัยแล้ง ภัยธรรมชาติ
- สื่อต่าง ๆ ที่ไม่เหมาะสมกับเยาวชน
- เทศบาลไม่สามารถสนับสนุนงบประมาณได้เพียงพอกับความต้องการของคนในชุมชน
- ประชาชนขาดความรู้ ความเข้าใจในระบบงานราชการ
- ไม่มีบุคลากรที่มีความเชี่ยวชาญด้านการบริหารจัดการ
- ขาดเทคโนโลยีด้านสารสนเทศด้านคอมพิวเตอร์
- ประชาชนขาดความรู้เงินทุนในการประกอบอาชีพ
- ไม่มีระบบชลประทานในการทำเกษตร

๑๕.๓ การวิเคราะห์ปัญหาของชุมชน

ลำดับ	ชื่อปัญหา	สาเหตุของปัญหา	ข้อมูลบ่งชี้สภาพ ขนาด และ ความรุนแรงของปัญหา	แนวทางการแก้ไขปัญหา
๑	ความปลอดภัยในชีวิตและทรัพย์สิน	การลักเล็กขโมยน้อยในชุมชน	เกิดความไม่ปลอดภัยในชุมชน	ติดตั้งกล้อง CCTV
๒	การคมนาคมไม่สะดวก	ถนนเป็นหลุมเป็นบ่อมีน้ำท่วมขัง	เป็นอันตรายแก่ผู้สัญจรไปมา	ก่อสร้างถนนแอสฟัลท์ติกคอนกรีต บริเวณ ซอย ๖, ๗ และซอย ๘
๓	ระบบระบายน้ำใช้ไม่ได้	ระบบระบายน้ำชำรุด	น้ำเน่าเสียส่งกลิ่นเหม็น	ก่อสร้างระบบระบายน้ำ บริเวณซอย ๖, ๗ และ ซอย ๘

๑๖. โครงการแผนชุมชนปี ๒๕๖๕ - ๒๕๖๖

๑๖.๑ โครงการ/กิจกรรม เรียงตามลำดับความสำคัญ (รวมทุกด้านหรืออาจเพิ่มเติมความต้องการและสอดคล้องกับบริบทของชุมชน)

ลำดับที่	ชื่อโครงการ	งบประมาณ	เป้าหมาย	ประเภทของแผนด้านต่างๆ (ระบุ ✓)					วิธีการดำเนินการ (ระบุ ✓)			
				ด้านเศรษฐกิจ	ด้านสังคม	ด้านทรัพยากรฯ	ด้านความมั่นคง	ด้านโครงสร้างพื้นฐาน	ทำเอง	ทำร่วม	หน่วยงานอื่นทำให้	
๑	โครงการติดตั้งกล้อง CCTV ภายในชุมชนบ้านกล้วยหลวงพัฒนา	-	ติดตั้งกล้อง CCTV ภายในชุมชน				✓					✓
๒	โครงการก่อสร้างถนนแอสฟัลท์ติกคอนกรีต บริเวณ ซอย ๖, ๗ และซอย ๘	-	ก่อสร้างถนนแอสฟัลท์ติกคอนกรีต บริเวณ ซอย ๖, ๗ และซอย ๘					✓				✓
๓	โครงการก่อสร้างระบบระบายน้ำ บริเวณ ซอย ๖, ๗ และ ซอย ๘	-	ก่อสร้างระบบระบายน้ำ ซอย ๖,๗ และ ซอย ๘					✓				✓
๔	โครงการติดตั้งป้ายชอย ภายในชุมชนบ้านกล้วยหลวงพัฒนา	-	ติดตั้งป้ายชอยทุกชอยในชุมชน					✓				✓
๕	โครงการพระราชดำริด้านสาธารณสุข	๒๐,๐๐๐	เพื่อจัดทำโครงการตามพระราชดำริด้านสาธารณสุข		✓							✓
๖	กิจกรรมจัดงานประเพณีรดน้ำดำหัว	-	ประชาชนในชุมชน		✓				✓			
๗	กิจกรรมการพัฒนาชุมชนให้น่าอยู่	-	ประชาชนในชุมชน		✓				✓			

๑๖.๒ โครงการ/กิจกรรม แยกตามด้าน

๑. ด้านเศรษฐกิจ

ลำดับที่	ชื่อโครงการ	งบประมาณ	เป้าหมาย/ ระยะเวลาดำเนินการ	รายละเอียด/วิธีดำเนินการ	วิธีการดำเนินการ (ระบุ ✓)			หมายเหตุ (หน่วยดำเนินงาน)
					ทำเอง	ทำร่วม	หน่วยงานอื่นทำให้	

/ด้านสังคม...

๒. ด้านสังคมและคุณภาพชีวิต

ลำดับที่	ชื่อโครงการ	งบประมาณ	เป้าหมาย/ ระยะเวลาดำเนินการ	รายละเอียด/วิธีดำเนินการ	วิธีการดำเนินการ (ระบุ ✓)			หมายเหตุ (หน่วยดำเนินงาน)
					ทำเอง	ทำร่วม	หน่วยงานอื่นทำให้	
๑	โครงการพระราชดำริด้าน สาธารณสุข	๒๐,๐๐๐	เพื่อจัดทำโครงการตาม พระราชดำริด้านสาธารณสุข	จัดทำโครงการตาม พระราชดำริด้านสาธารณสุข			✓	เทศบาล
๒	กิจกรรมจัดงานประเพณีรดน้ำดำหัว	-	ประชาชนในชุมชน	จัดกิจกรรมงานประเพณีรดน้ำ ดำหัวให้กับผู้สูงอายุในชุมชน	✓			
๓	กิจกรรมการพัฒนาชุมชนให้น่าอยู่	-	ประชาชนในชุมชน	พัฒนาชุมชนให้น่าอยู่ในวัน สำคัญต่างๆ	✓			

/ด้านทรัพยากรธรรมชาติ...

๓. ด้านทรัพยากรธรรมชาติและสิ่งแวดล้อม

ลำดับที่	ชื่อโครงการ	งบประมาณ	เป้าหมาย/ ระยะเวลาดำเนินการ	รายละเอียด/วิธีดำเนินการ	วิธีการดำเนินการ (ระบุ ✓)			หมายเหตุ (หน่วยดำเนินงาน)
					ทำเอง	ทำร่วม	หน่วยงานอื่นทำให้	

๔. ด้านความมั่นคงและความสงบเรียบร้อย

ลำดับที่	ชื่อโครงการ	งบประมาณ	เป้าหมาย/ ระยะเวลาดำเนินการ	รายละเอียด/วิธีดำเนินการ	วิธีการดำเนินการ (ระบุ ✓)			หมายเหตุ (หน่วยดำเนินงาน)
					ทำเอง	ทำร่วม	หน่วยงานอื่นทำให้	
๑	โครงการติดตั้งกล้อง CCTV ภายใน ชุมชนบ้านกล้วยหลวงพัฒนา	-	ติดตั้งกล้อง CCTV ภายในชุมชน	ติดตั้งกล้องบริเวณจุดเสี่ยง ในชุมชน			✓	เทศบาล

/ด้าน...

๕. ด้านโครงสร้างพื้นฐาน

ลำดับที่	ชื่อโครงการ	งบประมาณ	เป้าหมาย/ ระยะเวลาดำเนินการ	รายละเอียด/วิธีดำเนินการ	วิธีการดำเนินการ (ระบุ ✓)			หมายเหตุ (หน่วยดำเนินงาน)
					ทำเอง	ทำร่วม	หน่วยงานอื่นทำให้	
๑	โครงการก่อสร้างถนนแอสฟัลท์ติกคอนกรีต บริเวณ ซอย ๖, ๗ และซอย ๘	-	ถนนแอสฟัลท์ติกคอนกรีต บริเวณ ซอย ๖, ๗ และซอย ๘	เทแอสฟัลท์ติกคอนกรีต บริเวณ ซอย ๖,๗ และซอย ๘			✓	เทศบาล
๒	โครงการก่อสร้างระบบระบายน้ำ บริเวณ ซอย ๖, ๗ และ ซอย ๘	-	ระบบระบายน้ำ ซอย ๖,๗ และ ซอย ๘	ก่อสร้างระบบระบายน้ำ บริเวณ ซอย ๖,๗ และซอย ๘			✓	เทศบาล
๓	โครงการติดตั้งป้ายชอย ภายในชุมชน บ้านกล้วยหลวงพัฒนา	-	ติดตั้งป้ายชอยทุกชอยในชุมชน	จัดทำป้ายชอยทุกชอยในชุมชน			✓	เทศบาล

/ส่วน...

ส่วนที่ ๔ การทบทวนแผนชุมชน

(ให้ชุมชนมีการทบทวนแผนชุมชนเป็นประจำ อย่างน้อยปีละ ๑ ครั้ง เพื่อให้แผนชุมชนเป็นปัจจุบันและมีข้อมูลที่สอดคล้องกับข้อเท็จจริง)

วัน/เดือน/ปี	ทบทวน ครั้งที่	มติที่ประชุม	จำนวน ผู้เข้าร่วม ประชุม	หมายเหตุ
๕ ก.พ. ๖๕	๑	มติเห็นชอบ	๕๗ คน	

การทบทวนแผนชุมชน

โครงการ/กิจกรรม เรียงตามลำดับความสำคัญ (รวมทุกด้านหรืออาจเพิ่มเติมความต้องการและสอดคล้องกับบริบทของชุมชน)

ลำดับที่	ชื่อโครงการ	งบประมาณ	เป้าหมาย	ประเภทของแผนด้านต่างๆ (ระบุ ✓)					วิธีการดำเนินการ (ระบุ ✓)			
				ด้านเศรษฐกิจ	ด้านสังคม	ด้านทรัพยากร	ด้านความมั่นคง	ด้านโครงสร้างพื้นฐาน	ทำเอง	ทำร่วม	หน่วยงานอื่นทำให้	
๑	โครงการก่อสร้างศาลาอเนกประสงค์ชุมชน บ้านกล้วยหลวงพัฒนา	-	ก่อสร้างศาลาอเนกประสงค์ชุมชน					✓				✓
๒	โครงการเจาะบ่อบาดาล พร้อมแท็งค์ประปา ภายในชุมชนบ้านกล้วยหลวงพัฒนา	-	เจาะบ่อบาดาล พร้อมแท็งค์ประปา ภายในชุมชน					✓				✓
๓	โครงการพระราชดำริด้านสาธารณสุข	๒๐,๐๐๐	เพื่อจัดทำโครงการตามพระราชดำริ ด้านสาธารณสุข		✓							✓
๔	กิจกรรมจัดงานประเพณีร่น้ำดำหัว	-	ประชาชนในชุมชน		✓				✓			
๕	กิจกรรมการพัฒนาชุมชนให้น่าอยู่	-	ประชาชนในชุมชน		✓				✓			

