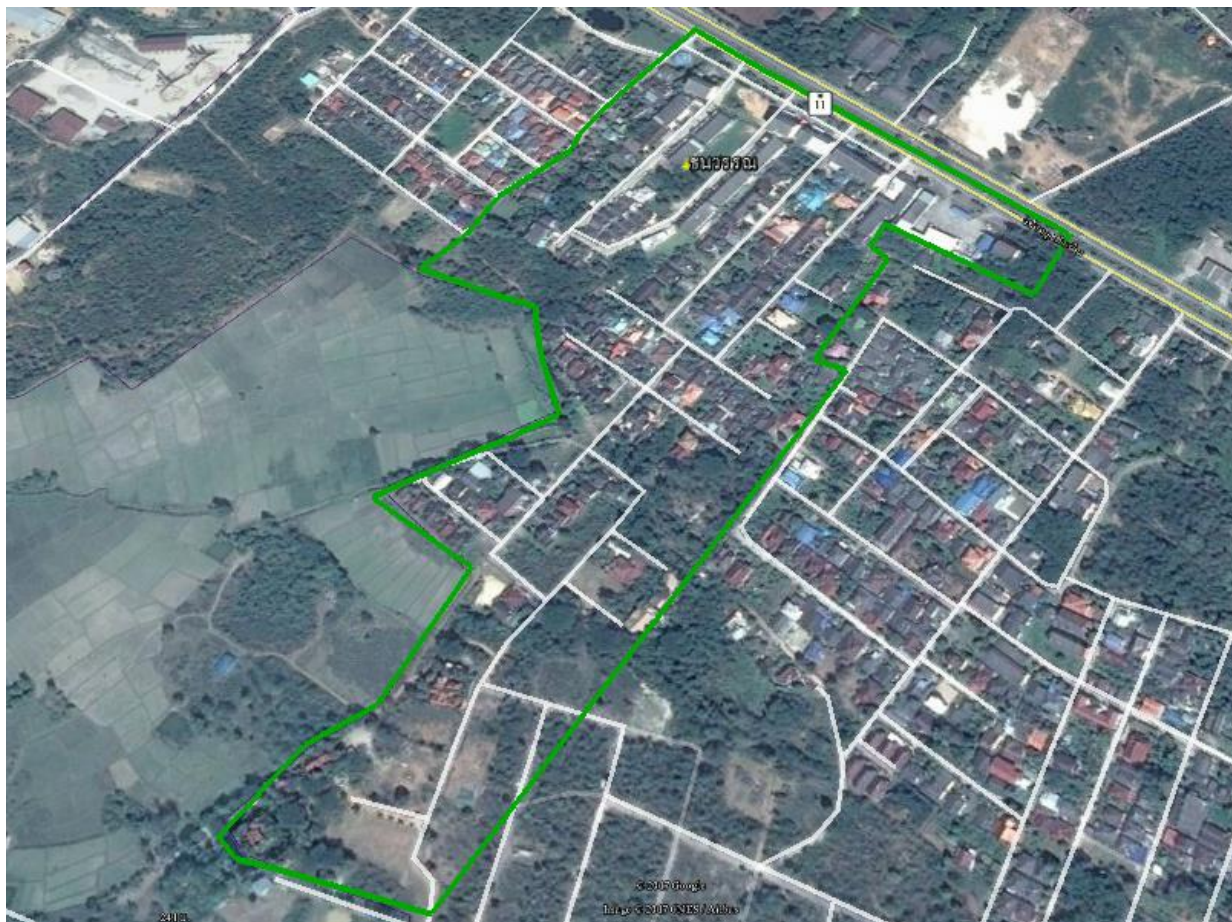


ชุมชนวรรณ หมู่ที่ ๒ ตำบลพระบาท  
อำเภอเมืองลำปาง จังหวัดลำปาง

## แผนชุมชน

ชุมชนนวรรณ หมู่ที่ ๒ ตำบลพระบาท  
อำเภอเมืองลำปาง จังหวัดลำปาง

### ๑. ข้อมูลแผนที่ชุมชน



/๒. ประกาศ...

## ๒. ประกาศแนวเขตชุมชน



ประกาศเทศบาลเมืองเขลางค์นคร  
เรื่อง กำหนดอาณาเขตที่ตั้งและแผนที่แนวเขตชุมชนชนวรรณ  
หมู่ที่ ๒ ตำบลพระบาท อำเภอเมืองลำปาง จังหวัดลำปาง

\*\*\*\*\*

ด้วยกระทรวงมหาดไทย ได้มีนโยบายให้เทศบาลจัดตั้งชุมชนภายในเขตเทศบาล เพื่อส่งเสริมให้ประชาชนในชุมชนได้มีส่วนร่วมในการพัฒนาชุมชนของตนเอง และมีบทบาทในการป้องกัน แก้ไขปัญหาของชุมชน ทั้งทางด้านเศรษฐกิจและสังคม ตลอดจนเพื่อประสานความร่วมมือของประชาชนในท้องถิ่นกับเทศบาล

เพื่อให้เกิดความชัดเจนในการบริหารจัดการและการดำเนินกิจกรรมด้านต่าง ๆ ของแต่ละชุมชน อาศัยแนวทางตามหนังสือกระทรวงมหาดไทย ที่ มท ๐๔๑๓/ว ๑๕๕๓ ลงวันที่ ๒๙ ธันวาคม ๒๕๓๐ และระเบียบเทศบาลเมืองเขลางค์นคร ว่าด้วยชุมชน พ.ศ. ๒๕๕๓ แก้ไขเพิ่มเติม (ฉบับที่ ๒) พ.ศ. ๒๕๕๕ จึงประกาศกำหนดแนวเขตพื้นที่ชุมชนชนวรรณ หมู่ที่ ๒ ตำบลพระบาท อำเภอเมืองลำปาง จังหวัดลำปาง ชุมชนชนวรรณมีพื้นที่ ๐.๑๙ ตารางกิโลเมตร โดยชุมชนมีสภาพพื้นที่ทางภูมิศาสตร์ติดต่อกับชุมชนข้างเคียง ดังนี้

ทิศเหนือ	ติดต่อกับ	ชุมชนบ้านป่าขาม หมู่ที่ ๑ ตำบลพระบาท
ทิศใต้	ติดต่อกับ	ชุมชนบ้านบุญเกิด หมู่ที่ ๒ ตำบลพระบาท
ทิศตะวันออก	ติดต่อกับ	ชุมชนสันติภาพ หมู่ที่ ๒ ตำบลพระบาท
ทิศตะวันตก	ติดต่อกับ	ชุมชนศรีพูนทรัพย์ หมู่ที่ ๕ ตำบลพระบาท


สำหรับการกำหนดแนวเขตติดต่อของชุมชนชนวรรณ หมู่ที่ ๒ ตำบลพระบาท ประกอบด้วย

๑. ถนนวิภาวดีดำเนิน สายแพร่ – ลำปาง ฝั่งซ้ายเริ่มตั้งตั้งแต่บ้านเลขที่ ๓๐๘/๗ หมู่ที่ ๒ ตำบลพระบาท อำเภอเมืองลำปาง จังหวัดลำปาง สิ้นสุดบ้านเลขที่ ๒๖๓ หมู่ที่ ๒ ตำบลพระบาท อำเภอเมืองลำปาง จังหวัดลำปาง

๒. ถนนภายในชุมชน ซอย ๑ ถึง ซอย ๖

จึงประกาศมาให้ทราบโดยทั่วกัน

ประกาศ ณ วันที่ ๒๗ กันยายน พ.ศ. ๒๕๖๐

  
(นายประดิษฐ์ เสริมสุข)  
รองนายกเทศมนตรี รักษาการแทน  
นายกเทศมนตรีเมืองเขลางค์นคร

### ๓. ข้อมูลประวัติความเป็นมาของชุมชน

ชุมชนธนวรรณเดิมเป็นชุมชนอยู่ในเขตพื้นที่การปกครองของชุมชนบ้านบุญเกิด หมู่ที่ ๒ เริ่มจากได้มีนายทุนได้จัดซื้อที่ดินในชุมชนบ้านบุญเกิดเพื่อจัดทำโครงการบ้านจัดสรร จากนั้นมีประชาชนสนใจเข้ามาสร้างบ้านพักอาศัยเป็นจำนวนมาก เนื่องจากส่วนใหญ่ประกอบอาชีพรับราชการและรัฐวิสาหกิจ จึงจำเป็นต้องโยกย้ายถิ่นฐานจากต่างจังหวัดมาพักอาศัยอยู่ในจังหวัดลำปาง ต่อมาเมื่อมีการสร้างบ้านพักอาศัยจนเต็มพื้นที่และมีจำนวนประชากรเพิ่มขึ้น จึงได้ทำการขอแยกชุมชนและจัดตั้งเป็นชุมชนใหม่ และตั้งชื่อชุมชนว่า “ชุมชนธนวรรณ” โดยได้จัดตั้งเป็นชุมชนธนวรรณเมื่อวันที่ ๒ มีนาคม ๒๕๔๖ ซึ่งมีนายประภาส สถาปิตานนท์ เป็นประธานชุมชนคนแรกและได้ดำรงตำแหน่งในคราวนั้นเป็นเวลา ๒ ปี

### ๔. ทำเนียบผู้นำชุมชน

#### ทำเนียบผู้นำชุมชนธนวรรณ หมู่ที่ ๒ ตำบลพระบาท

ลำดับ	ชื่อ - สกุลผู้นำชุมชน	ตำแหน่ง	ระยะเวลาดำรงตำแหน่ง	หมายเหตุ
๑	นายสมพงษ์ วงค์หลวง	ผู้ใหญ่บ้าน	ปี ๒๕๔๗ - ๗ มี.ค. ๒๕๔๘	
๒	นายประภาส สถาปิตานนท์	ประธานชุมชน	๒ มี.ค. ๒๕๔๖ - ๑ มี.ค. ๒๕๔๘	
๓	นายวารี สวัสดิ์ภักดี	ประธานชุมชน	๒๔ เม.ย. ๒๕๔๘ - ๒๓ เม.ย. ๒๕๕๐	
๔	นายสง่า เจริญชัยเจริญ	ประธานชุมชน	๑๒ พ.ค. ๒๕๕๐ - ๑๑ พ.ค. ๒๕๕๒	
๕	นายวารี สวัสดิ์ภักดี	ประธานชุมชน	๓๐ พ.ค. ๒๕๕๒ - ๒๙ พ.ค. ๒๕๕๔	
๖	นายวารี สวัสดิ์ภักดี	ประธานชุมชน	๑๑ มิ.ย. ๒๕๕๔ - ๒๒ ก.พ. ๒๕๕๖	ลาออก ๒๒ ก.พ. ๕๖
๘	นางเฟื่องฟ้า ภาสกานนท์	ประธานชุมชน	๑๙ พ.ค. ๒๕๕๖ - ๑๘ พ.ค. ๒๕๖๐	
๙	นายประภาส สถาปิตานนท์	ประธานชุมชน	๗ มิ.ย. ๒๕๖๐ - ๖ มิ.ย. ๒๕๖๔	
๑๐	นายประภาส สถาปิตานนท์	ประธาน กรรมการ ชุมชน	๒๑พ.ย. ๒๕๖๔ - ๒๐ พ.ย. ๒๕๖๘	

๕. พื้นที่ทั้งหมด ๑๑๘.๗๕ ไร่ หรือ ๐.๑๙ ตารางกิโลเมตร

/๖. อาณาเขต...

## ๖. อาณาเขตติดต่อชุมชน

ชุมชนชนวรรณ ตั้งอยู่ใน ตำบลพระบาท อำเภอเมืองลำปาง จังหวัดลำปาง ห่างจากอำเภอเมืองลำปาง ไปทางทิศตะวันออก ระยะทางประมาณ ๕.๘ กิโลเมตร ห่างจากจังหวัดลำปาง ไปทางทิศตะวันตก ระยะทางประมาณ ๓.๖ กิโลเมตร มีอาณาเขตติดต่อ ดังนี้

ทิศเหนือ	ติดต่อกับ	ชุมชนบ้านป่าขาม	หมู่ที่ ๑	ตำบลพระบาท
ทิศใต้	ติดต่อกับ	ชุมชนบ้านบุญเกิด	หมู่ที่ ๒	ตำบลพระบาท
ทิศตะวันออก	ติดต่อกับ	ชุมชนสันติภาพ	หมู่ที่ ๒	ตำบลพระบาท
ทิศตะวันตก	ติดต่อกับ	ชุมชนศรีพูนทรัพย์	หมู่ที่ ๕	ตำบลพระบาท

## ๗. ลักษณะภูมิประเทศ

อยู่สูงจากระดับน้ำทะเลประมาณ ๒๖๘.๖๐ เมตร ลักษณะภูมิประเทศ มีสภาพทั่วไปเป็นเนินเขาพื้นที่ส่วนใหญ่เป็นหมู่บ้านจัดสรร

## ๘. ข้อมูลครัวเรือน ๒๕๓ ครัวเรือน

๙. ข้อมูลประชากร รวมทั้งสิ้น ๓๕๕ คน แยกเป็น ชาย ๑๘๐ คน หญิง ๑๗๕ คน

๑) ผู้สูงอายุ (อายุ ๖๐ ปี บริบูรณ์ขึ้นไป) รวมทั้งสิ้น ๗๒ คน แยกเป็น ชาย ๔๓ คน หญิง ๒๙ คน

๒) คนพิการ รวมทั้งสิ้น ๓ คน แยกเป็น ชาย ๑ คน หญิง ๒ คน

## ๑๐. การประกอบอาชีพ

### ๑๐.๑ อาชีพหลัก

๑) อาชีพ.....รับราชการ.....จำนวน.....๖๐.....ครัวเรือน

๒) อาชีพ.....ธุรกิจส่วนตัว.....จำนวน.....๔๐.....ครัวเรือน

๓) อาชีพ.....ค้าขาย.....จำนวน.....๒๐.....ครัวเรือน

๔) อาชีพ.....รับจ้างทั่วไป.....จำนวน.....๒๐.....ครัวเรือน

### ๑๐.๒ ผู้ว่างงาน จำนวน.....คน แยกเป็น

๑) กลุ่มอายุ ๑๓ - ๑๘ ปี จำนวน.....คน

๒) กลุ่มอายุ ๑๙ - ๒๔ ปี จำนวน.....คน

๓) กลุ่มอายุ ๒๕ ปี ขึ้นไป จำนวน.....คน

๑๐.๓ ชุมชน มีรายได้ ๔๑๒,๔๕๘.๕๑ บาท/ปี รายจ่าย ๓๐๘,๐๙๐.๒๑ บาท/ปี มีหนี้สิน.....บาท

๑๐.๔ รายได้เฉลี่ยของประชากร (ตามเกณฑ์ จปฐ. ปีปัจจุบัน) จำนวน ๑๗๘,๖๖๘.๖๖ บาท/คน/ปี ครัวเรือนยากจน (รายได้ไม่ถึง ๓๖,๐๐๐ บาท/คน/ปี) ปี ปัจจุบัน จำนวน.....ครัวเรือน

๑๑. ข้อมูลกลุ่มองค์กรต่างๆ ในชุมชน มีจำนวน.....๔.....กลุ่ม ดังนี้

- ๑) กลุ่มผู้สูงอายุชุมชนชนวรรณ จำนวนสมาชิก ๕๐ คน  
ประธานกลุ่ม : นายประภาส สถาปิตานนท์
- ๒) กลุ่มสตรีชุมชนชนวรรณ จำนวนสมาชิก ๔๕ คน  
ประธานกลุ่ม : นางศิริยาพร แดงกองโค
- ๓) กลุ่ม อสม. ชุมชนชนวรรณ จำนวนสมาชิก ๑๐ คน  
ประธานกลุ่ม : นางยุพิน บุญเกียรติสกุล
- ๔) กลุ่มตัดเย็บสตรีชุมชนชนวรรณ จำนวนสมาชิก ๑๐ คน  
ประธานกลุ่ม : นางเฟื่องฟ้า ภาสกานนท์

๑๒. ข้อมูลสถานที่สำคัญภายในชุมชน เช่น

- ๑) ข้อมูลสถานศึกษา/ศูนย์พัฒนาเด็กเล็กในชุมชนชนวรรณ  
- ไม่มี -
- ๒) ข้อมูลศาสนสถาน (วัด,คริสตจักร) ในชุมชนชนวรรณ จำนวน - แห่ง  
- ไม่มี -
- ๓) สถานบริการด้านสาธารณสุข (โรงพยาบาลส่งเสริมสุขภาพตำบล) ในชุมชนชนวรรณ  
- ไม่มี -

๑๓. ข้อมูลระบบสาธารณูปโภค

- มีไฟฟ้าครบทุกครัวเรือน...๑๓๐.....ครัวเรือน ไม่มี.....-.....ครัวเรือน
- โทรศัพท์สาธารณะ จำนวน.....-.....แห่ง
- ประปาชุมชน จำนวน.....๑.....แห่ง
- ที่อ่านหนังสือ จำนวน.....-.....แห่ง
- ศาลาประชาคม จำนวน.....๑.....แห่ง
- ป้อมตำรวจ จำนวน.....-.....แห่ง
- หอกระจายข่าว จำนวน.....๑.....แห่ง

๑๔ ข้อมูลแหล่งน้ำสาธารณะ

๑) แหล่งน้ำธรรมชาติ

- ลำห้วย จำนวน.....แห่ง กว้าง.....ยาว.....ลึก.....
- คลอง จำนวน.....แห่ง กว้าง.....ยาว.....ลึก.....
- สระ จำนวน...๒...แห่ง กว้าง...๕...ม. ยาว...๑๐...ม. ลึก...๒...ม.

๒) แหล่งน้ำที่สร้างขึ้นในชุมชน

- บ่อบาดาล จำนวน.....แห่ง
- สระน้ำ จำนวน.....แห่ง กว้าง.....ยาว.....ลึก.....

## ๑๕. ข้อมูลการวิเคราะห์ปัญหาของชุมชน (SWOT)

๑๕.๑ การวิเคราะห์ปัจจัยภายในหรือสภาพแวดล้อมภายใน จะทำให้ชุมชนทราบถึงความสามารถหรือความเป็นตัวตนของชุมชน

๑) จุดแข็ง คือ ศักยภาพความสามารถหรือข้อเด่นของชุมชนเมื่อเทียบกับชุมชนอื่น

### • ด้านเศรษฐกิจ

- มีอาชีพที่หลากหลายในชุมชน เช่น ข้าราชการ และพนักงานรัฐวิสาหกิจ
- มีการประกอบธุรกิจเป็นของตนเอง

### • ด้านสังคม (เด็ก เยาวชน สตรี ผู้สูงอายุ ผู้ด้อยโอกาส การศึกษา ศาสนา และ

วัฒนธรรม)

- มีคณะกรรมการชุมชนที่เข้มแข็ง
- มีการให้ความช่วยเหลือซึ่งกันและกันภายในชุมชน

### • ด้านทรัพยากรธรรมชาติและสิ่งแวดล้อม

- มีการบริหารจัดการขยะภายในชุมชน

### • ด้านความมั่นคงและความสงบเรียบร้อย

- ประชาชนในชุมชนยอมรับกฎ กติกาของชุมชน
- ใช้กลุ่มไลน์ชุมชนแจ้งเตือนเหตุตามสาย

### • ด้านโครงสร้างพื้นฐาน

- มีระบบสาธารณูปโภค

๒) จุดอ่อน คือ ลักษณะหรือข้อด้อยของชุมชนเมื่อเทียบกับชุมชนอื่น

### • ด้านเศรษฐกิจ

- ประชาชนไม่มีอาชีพเสริม

### • ด้านสังคม (เด็ก เยาวชน สตรี ผู้สูงอายุ ผู้ด้อยโอกาส การศึกษา ศาสนา และวัฒนธรรม)

- การจัดกิจกรรมชุมชนมีข้อจำกัด สามารถจัดกิจกรรมได้เฉพาะวันหยุด
- การจัดกิจกรรมจะมีผู้ร่วมงานน้อย เนื่องจากมีเวลาทำงานไม่ตรงกัน ทำให้การจัดเวลาทำกิจกรรมค่อนข้างยาก
- มีสุนัข และแมวจรจัด เพิ่มปริมาณมากขึ้นทุกวัน

### • ด้านทรัพยากรธรรมชาติและสิ่งแวดล้อม

- มีปัญหาที่ดินรกร้าง เจ้าของไม่ดูแลกว่า ๒๐ ปีแล้ว ทำให้เกิดพื้นที่รกร้าง
- ปัญหากิ่งไม้ที่ยื่นออกมาจากบ้านเข้ามาในเขตถนน

### • ด้านความมั่นคงและความสงบเรียบร้อย

- กล้องวงจรปิดระบบเดิมชำรุดใช้งานไม่ได้
- ช่วงเวลากลางวันมีปัญหาด้านความปลอดภัย เนื่องจากประชาชนไม่อยู่ที่บ้านพัก

### • ด้านโครงสร้างพื้นฐาน

- ถนนบางซอยชำรุด เนื่องจากมีรถบรรทุกจากชุมชนใกล้เคียง ทำให้ถนนชำรุด
- ระบบบำบัดน้ำเสียบางซอยในชุมชนน้ำมีกลิ่นเหม็น
- ระบบเสียงตามสายยังไม่ทั่วถึงทุกจุดของชุมชน

**๑๕.๒ การวิเคราะห์ปัจจัยภายนอก หรือสภาพแวดล้อมภายนอก จะทำให้ชุมชนทราบถึง โอกาสและอุปสรรคการทำงานของชุมชน**

**๑) โอกาส**

- การประชาสัมพันธ์ข่าวสาร เป็นไปด้วยความรวดเร็ว ใช้เทคโนโลยีเข้ามาช่วย
- เทศบาลฯ ให้การส่งเสริมและสนับสนุนการจัดเวทีเสนอปัญหาความต้องการของชุมชน

**๒) อุปสรรค**

- การนำผู้สูงอายุในชุมชนไปร่วมกิจกรรมทัศนศึกษา ทำบุญนอกชุมชนยังมีปัญหา ด้านงบประมาณตามระเบียบของเทศบาลฯ
- การปรับปรุงพื้นที่รกร้าง ยังมีปัญหาเรื่องกฎระเบียบของเทศบาลฯ เนื่องจากเป็นพื้นที่ของเอกชน เทศบาลฯจึงไม่สามารถเข้าไปดำเนินการได้



## ๑๕.๓ การวิเคราะห์ปัญหาของชุมชน

ลำดับ	ชื่อปัญหา	สาเหตุของปัญหา	ข้อมูลบ่งชี้สภาพ ขนาด และ ความรุนแรงของปัญหา	แนวทางการแก้ไขปัญหา
๑	การคมนาคมไม่สะดวก	ถนนชำรุด มีน้ำขัง	เป็นอันตรายต่อผู้สัญจรไปมา	ปรับปรุงซ่อมแซมถนน
๒	ประชาชนในชุมชนไม่ออกกำลังกาย	ไม่มีเครื่องออกกำลังกายในชุมชน	ประชาชนมีปัญหาด้านสุขภาพ	จัดหาและติดตั้งเครื่องออกกำลังกายในชุมชน
๓	อาคารอเนกประสงค์ และห้องน้ำชำรุด	ผ่านการใช้งานมาเป็นเวลานาน และประชาชนไม่ช่วยกันรักษาความสะอาด	ชุมชนไม่มีสถานที่สำหรับจัดกิจกรรมร่วมกันของประชาชนภายในชุมชน	ปรับปรุงอาคารอเนกประสงค์ และห้องน้ำภายในชุมชนธนวรรณ

## ๑๖. โครงการแผนชุมชนปี ๒๕๖๕ - ๒๕๖๖

## ๑๖.๑ โครงการ/กิจกรรม เรียงตามลำดับความสำคัญ (รวมทุกด้านหรืออาจเพิ่มเติมความต้องการและสอดคล้องกับบริบทของชุมชน)

ลำดับที่	ชื่อโครงการ	งบประมาณ	เป้าหมาย	ประเภทของแผนด้านต่างๆ (ระบุ ✓)					วิธีการดำเนินการ (ระบุ ✓)			
				ด้านเศรษฐกิจ	ด้านสังคม	ด้านทรัพยากร	ด้านความมั่นคง	ด้านโครงสร้างพื้นฐาน	ทำเอง	ทำร่วม	หน่วยงานอื่นทำให้	
๑	โครงการทำป้ายชุมชนและป้ายชอยทุกชอยในชุมชนชนวรรณ	-	บริเวณทางเข้าชุมชนชนวรรณ					✓				✓
๒	โครงการก่อสร้างถนน คสล. ภายในชุมชนชนวรรณ บริเวณหลังตึกแถว ชอย ๔ - ๖	-	ชนวรรณ บริเวณหลังตึกแถว ชอย ๔ - ๖ ชุมชนชนวรรณ					✓				✓
๓	โครงการปรับปรุงสนามเด็กเล่น พร้อมเครื่องออกกำลังกาย ภายในชุมชนชนวรรณ	-	สนามเด็กเล่นชุมชนชนวรรณ					✓				✓
๔	โครงการปรับปรุงอาคารอเนกประสงค์ และห้องน้ำ ภายในชุมชนชนวรรณ	-	อาคารอเนกประสงค์ และห้องน้ำ ชุมชนชนวรรณ					✓				✓

ลำดับที่	ชื่อโครงการ	งบประมาณ	เป้าหมาย	ประเภทของแผนด้านต่างๆ (ระบุ ✓)					วิธีการดำเนินการ (ระบุ ✓)			
				ด้านเศรษฐกิจ	ด้านสังคม	ด้านทรัพยากร	ด้านความมั่นคง	ด้านโครงสร้างพื้นฐาน	ทำเอง	ทำรวม	หน่วยงานอื่นทำให้	
๕	โครงการพระราชดำริด้านสาธารณสุข	๒๐,๐๐๐	เพื่อจัดทำโครงการตามพระราชดำริด้านสาธารณสุข		✓							✓
๖	โครงการส่งเสริมอาชีพ (ทำขนมไทย และกระเป๋าผ้าของชำร่วย)	-	ผู้สนใจภายในชุมชนชนวนวรรณ	✓								✓
๗	โครงการรดน้ำดำหัวผู้สูงอายุ	-	ผู้สูงอายุชุมชนชนวนวรรณ		✓				✓			
๘	กิจกรรมพัฒนาชุมชนในวันสำคัญ	-	ประชาชนภายในชุมชนชนวนวรรณ		✓				✓			

## ๑๖.๒ โครงการ/กิจกรรม แยกตามด้าน

## ๑. ด้านเศรษฐกิจ

ลำดับที่	ชื่อโครงการ	งบประมาณ	เป้าหมาย/ ระยะเวลาดำเนินการ	รายละเอียด/วิธีดำเนินการ	วิธีการดำเนินการ (ระบุ ✓)			หมายเหตุ (หน่วยดำเนินงาน)
					ทำเอง	ทำร่วม	หน่วยงานอื่นทำให้	
๑	โครงการส่งเสริมอาชีพ (ทำขนมไทย และกระเป๋าผ้าของชำร่วย)	-	ผู้สนใจภายในชุมชนนวรรณ	อบรมให้ความรู้และ พร้อมฝึกปฏิบัติ			✓	เทศบาล

## ๒. ด้านสังคมและคุณภาพชีวิต

ลำดับที่	ชื่อโครงการ	งบประมาณ	เป้าหมาย/ ระยะเวลาดำเนินการ	รายละเอียด/วิธีดำเนินการ	วิธีการดำเนินการ (ระบุ ✓)			หมายเหตุ (หน่วยดำเนินงาน)
					ทำเอง	ทำร่วม	หน่วยงานอื่นทำให้	
๑	โครงการพระราชดำริด้าน สาธารณสุข	๒๐,๐๐๐	เพื่อจัดทำโครงการตาม พระราชดำริด้านสาธารณสุข	จัดทำโครงการตาม พระราชดำริด้านสาธารณสุข			✓	เทศบาล
๒	โครงการรดน้ำดำหัวผู้สูงอายุ	-	ผู้สูงอายุชุมชนชนวรรณ	จัดกิจกรรมรดน้ำดำหัว ผู้สูงอายุภายในชุมชนชนวรรณ	✓			เทศบาล
๓	กิจกรรมพัฒนาชุมชนในวันสำคัญ	-	ประชาชนภายในชุมชน ชนวรรณ	ดำเนินการพัฒนาชุมชนด้าน ต่างๆ ภายในชุมชน	✓			เทศบาล

/๓. ด้านทรัพยากร...

๓. ด้านทรัพยากรธรรมชาติและสิ่งแวดล้อม

ลำดับที่	ชื่อโครงการ	งบประมาณ	เป้าหมาย/ ระยะเวลาดำเนินการ	รายละเอียด/วิธีดำเนินการ	วิธีการดำเนินการ (ระบุ ✓)			หมายเหตุ (หน่วยดำเนินงาน)
					ทำเอง	ทำร่วม	หน่วยงานอื่นทำให้	

## ๔. ด้านความมั่นคงและความสงบเรียบร้อย

ลำดับที่	ชื่อโครงการ	งบประมาณ	เป้าหมาย/ ระยะเวลาดำเนินการ	รายละเอียด/วิธีดำเนินการ	วิธีการดำเนินการ (ระบุ ✓)			หมายเหตุ (หน่วยดำเนินงาน)
					ทำเอง	ทำร่วม	หน่วยงานอื่นทำให้	

/๕. ด้านบริหาร...

## ๕. ด้านโครงสร้างพื้นฐาน

ลำดับที่	ชื่อโครงการ	งบประมาณ	เป้าหมาย/ ระยะเวลาดำเนินการ	รายละเอียด/วิธีดำเนินการ	วิธีการดำเนินการ (ระบุ ✓)			หมายเหตุ (หน่วยดำเนินงาน)
					ทำเอง	ทำร่วม	หน่วยงานอื่นทำให้	
๑	โครงการทำป้ายชุมชนและป้าย ชอยทุกชอยในชุมชนชนวรรณ	-	บริเวณทางเข้าชุมชน ชนวรรณ	ติดตั้งป้ายชุมชนและป้ายชอยทุก ชอยในชุมชนชนวรรณ			✓	เทศบาล
๒	โครงการก่อสร้างถนน คสล. ภายในชุมชนชนวรรณ บริเวณ หลังตึกแถว ชอย ๔ - ๖	-	ชนวรรณ บริเวณหลัง ตึกแถว ชอย ๔ - ๖ ชุมชนชนวรรณ	ก่อสร้างถนน คสล.ภายในชุมชน ชนวรรณ บริเวณหลังตึกแถว ชอย ๔ - ๖			✓	เทศบาล
๓	โครงการปรับปรุงอาคาร อเนกประสงค์ และห้องน้ำ ภายในชุมชนชนวรรณ	-	อาคารอเนกประสงค์ และ ห้องน้ำ ชุมชนชนวรรณ	ปรับปรุงอาคารอเนกประสงค์ และห้องน้ำภายในชุมชน ชนวรรณ			✓	เทศบาล
๔	โครงการปรับปรุงสนามเด็กเล่น พร้อมเครื่องออกกำลังกาย ภายในชุมชนชนวรรณ	-	สนามเด็กเล่นชุมชน ชนวรรณ	ดำเนินการปรับปรุงสนามเด็กเล่น และติดตั้งเครื่องออกกำลังกาย			✓	เทศบาล



### ส่วนที่ ๔ การทบทวนแผนชุมชน

(ให้ชุมชนมีการทบทวนแผนชุมชนเป็นประจำ อย่างน้อยปีละ ๑ ครั้ง เพื่อให้แผนชุมชนเป็นปัจจุบันและมีข้อมูลที่สอดคล้องกับข้อเท็จจริง)

วัน/เดือน/ปี	ทบทวน ครั้งที่	มติที่ประชุม	จำนวน ผู้เข้าร่วม ประชุม	หมายเหตุ
๒๐ ก.พ.๖๔	๑	มติเห็นชอบ	๑๑๘ คน	

/การทบทวน...

## การทบทวนแผนชุมชน

โครงการ/กิจกรรม เรียงตามลำดับความสำคัญ (รวมทุกด้านหรืออาจเพิ่มเติมความต้องการและสอดคล้องกับบริบทของชุมชน)

ลำดับที่	ชื่อโครงการ	งบประมาณ	เป้าหมาย	ประเภทของแผนด้านต่างๆ (ระบุ ✓)					วิธีการดำเนินการ (ระบุ ✓)		
				ด้านเศรษฐกิจ	ด้านสังคม	ด้านทรัพยากร	ด้านความมั่นคง	ด้านโครงสร้างพื้นฐาน	ทำเอง	ทำร่วม	หน่วยงานอื่นทำให้
๑	โครงการก่อสร้างระบบระบายน้ำภายในชุมชนชนวรรณ ซอย ๔	-	บริเวณซอย ๔ ภายในชุมชนชนวรรณ					✓			✓
๒	โครงการปรับปรุงผิวถนนด้วยแอสฟัลท์ติกซอย ๑ - ๓ และทุกซอยในชุมชนชนวรรณ	-	บริเวณซอย ๑ - ๓ ภายในชุมชนชนวรรณ					✓			✓
๓	โครงการติดตั้งเครื่องออกกำลังกายบริเวณอาคารอเนกประสงค์ภายในชุมชนชนวรรณ	-	บริเวณอาคารอเนกประสงค์ภายในชุมชนชนวรรณ		✓						✓
๔	โครงการพระราชดำริด้านสาธารณสุข	-	เพื่อจัดทำโครงการตามพระราชดำริด้านสาธารณสุข		✓						✓
๕	โครงการส่งเสริมอาชีพ (ทำขนมไทย และ กระเป๋าผ้าของชำร่วย)	-	ประชาชนภายในชุมชนชนวรรณ	✓							✓
๖	โครงการรดน้ำดำหัวผู้สูงอายุ	-	ผู้สูงอายุภายในชุมชนชนวรรณ		✓				✓		
๗	กิจกรรมพัฒนาชุมชนในวันสำคัญ	-	ประชาชนภายในชุมชนชนวรรณ		✓				✓		
๘	กิจกรรมวันสำคัญในทางศาสนา	-	ประชาชนภายในชุมชนชนวรรณ		✓				✓		

