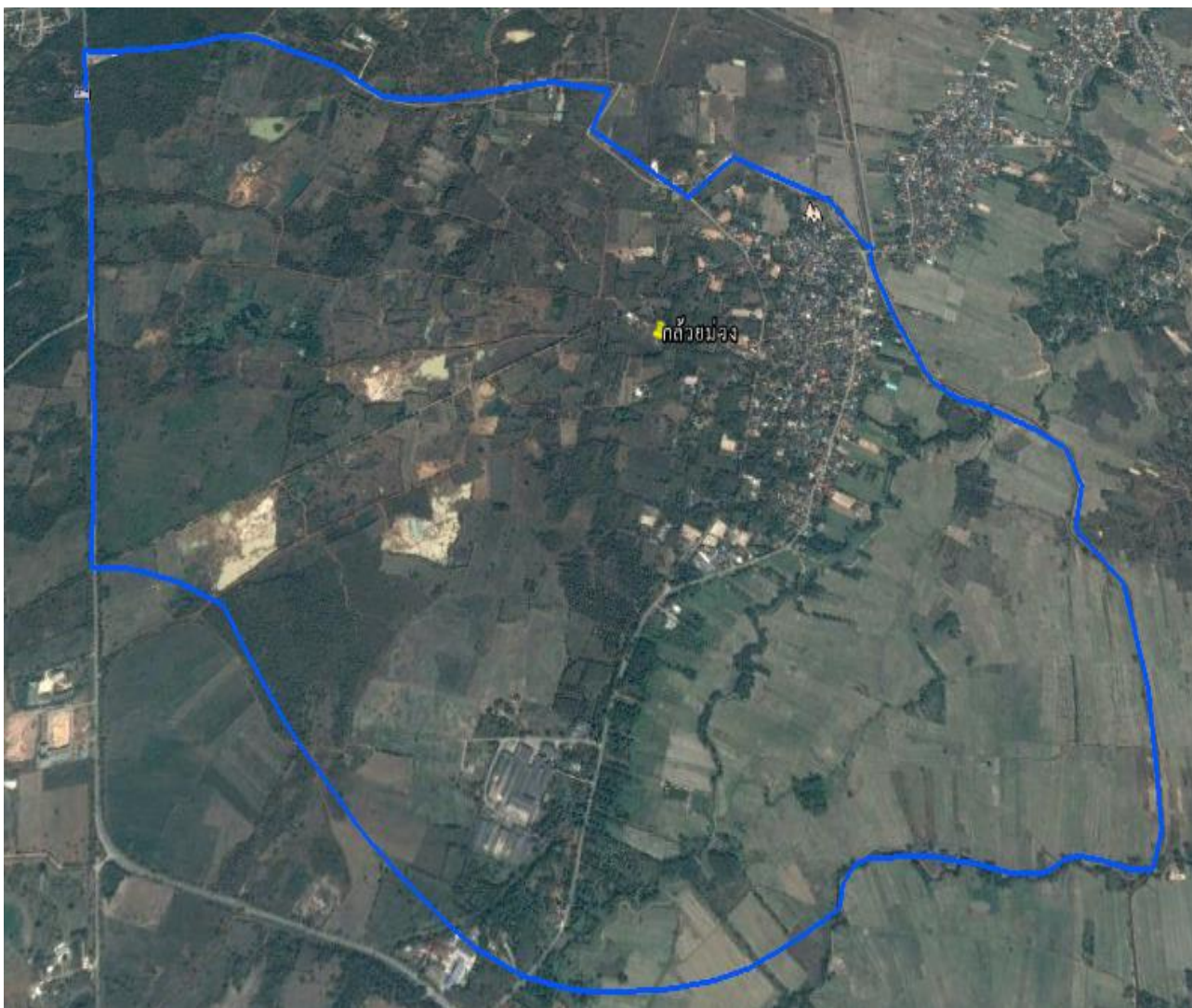


ชุมชนบ้านกล้วยม่วง หมู่ที่ ๓
ตำบลกล้วยแพะ อำเภอเมืองลำปาง จังหวัดลำปาง

แผนชุมชน

ชุมชน.....บ้านกล้วยม่วง.....หมู่ที่.....๓.....
ตำบลกล้วยแพะ อำเภอเมืองลำปาง จังหวัดลำปาง

๑. ข้อมูลแผนที่ชุมชน



/๒. ประกาศ...

๒. ประกาศแนวเขตชุมชน



ประกาศเทศบาลเมืองเขลางค์นคร
เรื่อง กำหนดอาณาเขตที่ตั้งและแผนที่แนวเขตชุมชนบ้านกล้วยม่วง
หมู่ที่ ๓ ตำบลกล้วยแพะ อำเภอเมืองลำปาง จังหวัดลำปาง

ด้วยกระทรวงมหาดไทย ได้มีนโยบายให้เทศบาลจัดตั้งชุมชนภายในเขตเทศบาล เพื่อส่งเสริมให้ประชาชนในชุมชนได้มีส่วนร่วมในการพัฒนาชุมชนของตนเอง และมีบทบาทในการป้องกันแก้ไขปัญหา ของชุมชน ทั้งทางด้านเศรษฐกิจและสังคม ตลอดจนเพื่อประสานความร่วมมือของประชาชนในท้องถิ่นกับเทศบาล

เพื่อให้เกิดความชัดเจนในการบริหารจัดการและการดำเนินกิจกรรมด้านต่าง ๆ ของแต่ละชุมชน อาศัยแนวทางตามหนังสือกระทรวงมหาดไทย ที่ มท ๐๔๑๓/ว ๑๕๕๓ ลงวันที่ ๒๙ ธันวาคม ๒๕๓๐ และระเบียบเทศบาลเมืองเขลางค์นคร ว่าด้วยชุมชน พ.ศ. ๒๕๕๓ แก้ไขเพิ่มเติม (ฉบับที่ ๒) พ.ศ. ๒๕๕๕ จึงประกาศกำหนดแนวเขตพื้นที่ชุมชนบ้านกล้วยม่วง หมู่ที่ ๓ ตำบลกล้วยแพะ อำเภอเมืองลำปาง จังหวัดลำปาง ชุมชนบ้านกล้วยม่วงมีพื้นที่ ๗.๒๕ ตารางกิโลเมตร โดยชุมชนมีสภาพพื้นที่ทางภูมิศาสตร์ ติดต่อกับชุมชนข้างเคียง ดังนี้

ทิศเหนือ	ติดต่อกับ	ชุมชนบ้านห้วยหล่อ หมู่ที่ ๒ ตำบลชมพู และชุมชนบ้านกล้วยหลวง หมู่ที่ ๑ ตำบลกล้วยแพะ
ทิศใต้	ติดต่อกับ	อำเภอแม่ทะ จังหวัดลำปาง
ทิศตะวันออก	ติดต่อกับ	ชุมชนบ้านประสพสุข หมู่ที่ ๒ ตำบลกล้วยแพะ และชุมชนบ้านกล้วยกลาง หมู่ที่ ๕ ตำบลกล้วยแพะ
ทิศตะวันตก	ติดต่อกับ	ชุมชนบ้านห้วยหล่อ หมู่ที่ ๒ ตำบลชมพู และอำเภอแม่ทะ จังหวัดลำปาง

สำหรับการกำหนดแนวเขตติดต่อของชุมชนบ้านกล้วยม่วง หมู่ที่ ๓ ตำบลกล้วยแพะ ประกอบด้วย

๑. สะพานเชื่อมต่อกับชุมชนบ้านกล้วยกลาง หมู่ที่ ๕ ตำบลกล้วยแพะ ผ่านชุมชนบ้านกล้วยม่วง หมู่ที่ ๓ ตำบลกล้วยแพะ ผ่านถนนสายในจากชุมชนบ้านกล้วยม่วง หมู่ที่ ๓ ตำบลกล้วยแพะ ไปบ้านแม่ปุง – บ้านฮ่องห้า ถึงบ้านเลขที่ ๓๐๒ หมู่ที่ ๓ ตำบลกล้วยแพะ อำเภอเมืองลำปาง จังหวัดลำปาง

๒. สะพานเชื่อมต่อกับชุมชนบ้านกล้วยกลาง หมู่ที่ ๕ ตำบลกล้วยแพะ ไปชุมชนบ้านกล้วยม่วง หมู่ที่ ๓ ตำบลกล้วยแพะ อำเภอเมืองลำปาง จังหวัดลำปาง ผ่านถนนสายในชุมชนบ้านกล้วยม่วง หมู่ที่ ๓ ตำบลกล้วยแพะ ไปชุมชนบ้านห้วยหล่อ หมู่ที่ ๒ ตำบลชมพู ถึงทางหลวงแผ่นดินหมายเลข ๑๐๓๖ สายลำปาง - แม่ทะ ถึงบริษัทเอสซีแคเรียอร์ จำกัด เลขที่ ๙๘๘ หมู่ที่ ๓ ตำบลกล้วยแพะ อำเภอเมืองลำปาง จังหวัดลำปาง

จึงประกาศมาให้ทราบโดยทั่วกัน

ประกาศ ณ วันที่ ๒๗ กันยายน พ.ศ. ๒๕๖๐


(นายประดิษฐ์ เสริมสุข)
รองนายกเทศมนตรี รักษาการแทน
นายกเทศมนตรีเมืองเขลางค์นคร

๓. ข้อมูลประวัติความเป็นมาของชุมชน

การก่อตั้งชุมชนบ้านกล้วยม่วง ตามคำบอกเล่าของคนในหมู่บ้านกล้วยม่วงเล่าสืบกันมาว่า ในราว ปี พ.ศ. ๒๔๐๘ ได้มีชาวบ้านไทลื้อชื่อ “ตาสุข” มีอาชีพเลี้ยงวัวและปกติจะนำวัวออกไปเลี้ยงนอกหมู่บ้านซึ่งไม่ไกลจากหมู่บ้านมากนัก มีอยู่วันหนึ่งวัวที่ตาสุขเลี้ยงได้วิ่งเตลิดออกจากฝูงมุ่งหน้าเข้าป่าไปทางทิศตะวันตกเฉียงใต้ของหมู่บ้าน ตาสุขตามหาวัวตัวนั้นแต่หาเท่าไรก็ไม่พบ และได้เหลือบไปเห็นพระพุทธรูปองค์หนึ่งที่ประดิษฐานในป่าแห่งนั้น ตาสุขจึงได้กลับไปบอกคนในหมู่บ้านและได้อัญเชิญขึ้นประทับบนแท่นที่เหมาะสม และช่วยกันแผ้วถางป่าบริเวณนั้นพร้อมทั้งจัดสร้างศาลาขึ้นหนึ่งหลัง เพื่อใช้เป็นสถานที่ประกอบกิจกรรมทางศาสนา และได้ขนานนามพระพุทธรูปองค์นั้นว่า “พระเจ้านั่งแท่น” จากนั้นจึงมีชาวบ้านบางส่วนได้ย้ายครอบครัวเข้ามา ตั้งถิ่นฐานอยู่ในพื้นที่ดังกล่าวและได้ร่วมกันสร้างวัดขึ้น โดยมีพ่อหลวงมี และพ่อหลวงตีบได้นิมนต์ครูบาเจ้าสุภามาอยู่จำพรรษาที่นี้ ซึ่งท่านเป็นผู้ริเริ่มก่อสร้างวัดร่วมกับครูบาโนเจ้าอาวาสวัดหลวงแม่ทะจนเสร็จสมบูรณ์ โดยใช้ชื่อว่า “วัดพระเจ้านั่งแท่น” สำหรับชื่อของชุมชน “บ้านกล้วยม่วง” นั้นไม่มีหลักฐานหรือคำบอกเล่าถึงที่มาว่ามาจากที่ใด โดยได้จัดตั้งชุมชนบ้านกล้วยม่วงเมื่อวันที่ ๑๘ พฤษภาคม ๒๕๔๓

๔. ทำเนียบผู้นำชุมชน

ทำเนียบผู้นำชุมชนบ้านกล้วยม่วง หมู่ที่ ๓ ตำบลกล้วยแพะ

ลำดับ	ชื่อ - สกุลผู้นำชุมชน	ตำแหน่ง	ระยะเวลาดำรงตำแหน่ง	หมายเหตุ
๑	นายวุฒิเดช อินตะขันธ์	ประธานชุมชน	๑๘ พ.ค. ๒๕๔๓ - ๑๗ พ.ค. ๒๕๔๕	
๒	นายประเสริฐ อุดอิน	ประธานชุมชน	๕ มิ.ย. ๒๕๔๕ - ๔ มิ.ย. ๒๕๔๗	
๓	นางแสงเดือน เชียงวงศ์	ผู้ใหญ่บ้าน	๗ มี.ค. ๒๕๔๗ - ๗ มี.ค. ๒๕๔๘	
๔	นางแสงเดือน เชียงวงศ์	ประธานชุมชน	๒๓ เม.ย. ๒๕๔๘ - ๒๒ เม.ย. ๒๕๕๐	
๕	นางแสงเดือน เชียงวงศ์	ประธานชุมชน	๓ พ.ค. ๒๕๕๐ - ๒ พ.ค. ๒๕๕๒	
๖	นางแสงเดือน เชียงวงศ์	ประธานชุมชน	๓๐ พ.ค. ๒๕๕๒ - ๒๙ พ.ค. ๒๕๕๔	
๗	นางอมรา ชัยสวัสดิ์	ประธานชุมชน	๑๙ มิ.ย. ๒๕๕๔ - ๑๘ มิ.ย. ๒๕๕๘	
๘	นางอมรา ชัยสวัสดิ์	ประธานชุมชน	๙ ก.ค. ๒๕๕๘ - ๘ ก.ค. ๒๕๖๒	
๙	นางอมรา ชัยสวัสดิ์	ประธานชุมชน	๒๕ ส.ค. ๒๕๖๒ - ๒๔ ส.ค. ๒๕๖๖	

๕. พื้นที่ทั้งหมด.....๔,๕๓๑.๒๕.....ไร่ หรือ ๗.๒๕..... ตารางกิโลเมตร

๖. อาณาเขตติดต่อชุมชน

ชุมชน.....บ้านกล้วยม่วง.....ตั้งอยู่ใน ตำบล.....กล้วยแพะ..... อำเภอเมืองลำปาง
จังหวัดลำปาง ห่างจากอำเภอเมืองลำปาง ไปทางทิศเหนือ.....๑๒.๓.....กิโลเมตร
ห่างจากจังหวัดลำปาง ไปทางทิศตะวันออกเฉียงเหนือ.....๑๕.๘..... กิโลเมตร มีอาณาเขตติดต่อ ดังนี้

ทิศเหนือ	ติดต่อกับ	ชุมชนบ้านห้วยหล่อ หมู่ที่ ๒ ตำบลชมพู และชุมชนบ้านกล้วยหลวง หมู่ที่ ๑ ตำบลกล้วยแพะ
ทิศใต้	ติดต่อกับ	อำเภอแม่ทะ จังหวัดลำปาง
ทิศตะวันออก	ติดต่อกับ	ชุมชนบ้านประสพสุข หมู่ที่ ๒ ตำบลกล้วยแพะ และชุมชนบ้านกล้วยกลาง หมู่ที่ ๕ ตำบลกล้วยแพะ
ทิศตะวันตก	ติดต่อกับ	ชุมชนบ้านห้วยหล่อ หมู่ที่ ๒ ตำบลชมพู และอำเภอแม่ทะ จังหวัดลำปาง

๗. ลักษณะภูมิประเทศ

สภาพทั่วไปพื้นที่ราบสลับเนิน เป็นป่าแพะ ป่าละเมาะ ต้นไม้ขนาดเล็ก มีพื้นที่ราบลุ่ม
เป็นพื้นที่ทางการเกษตรสำหรับทำนา ทำสวนอยู่ในเขตชลประทาน

๘. ข้อมูลครัวเรือน ๔๔๙ ครัวเรือน

๘. ข้อมูลประชากร รวมทั้งสิ้น...๑,๒๙๑...คน แยกเป็น ชาย...๕๙๐...คน หญิง...๗๐๑...คน

๘.๑ ผู้สูงอายุ (อายุ ๖๐ ปี บริบูรณ์ขึ้นไป)

รวมทั้งสิ้น ...๔๐๗..คน แยกเป็น ชาย.....๑๘๐....คน หญิง.....๒๒๗.....คน

๘.๒ คนพิการ

รวมทั้งสิ้น๖๓.....คน แยกเป็น ชาย.....๒๙.....คน หญิง.....๓๔.....คน

๑๐. การประกอบอาชีพ

๑๐.๑ อาชีพหลักของครัวเรือน

๑) อาชีพ เกษตรกร	จำนวน	๒๑๘	ครัวเรือน
๒) อาชีพ รับจ้าง	จำนวน	๑๘๓	ครัวเรือน
๓) อาชีพ รับราชการ/รัฐวิสาหกิจ	จำนวน	๒๒	ครัวเรือน
๔) อาชีพ ค้าขาย	จำนวน	๒๖	ครัวเรือน

๑๐.๒ อาชีพเสริมหรืออาชีพรอง

๑) อาชีพ.....	จำนวน.....	ครัวเรือน
๒) อาชีพ.....	จำนวน.....	ครัวเรือน

๑๐.๓ ผู้ว่างงาน จำนวน.....๑๘๕.....คน

๑) กลุ่มอายุ ๑๓ - ๑๘ ปี	จำนวน.....๔๙.....คน
๒) กลุ่มอายุ ๑๙ - ๒๔ ปี	จำนวน.....๔๖.....คน
๓) กลุ่มอายุ ๒๕ ปี ขึ้นไป	จำนวน.....๙๐.....คน

๑๐.๔ ชุมชน มีรายได้ครัวเรือนเฉลี่ย.....๒๖๔,๕๑๙.๕๐.....บาท/ปี
 รายจ่ายครัวเรือนเฉลี่ย.....๑๙๙,๒๕๒.๕๓.....บาท/ปี
 มีหนี้สิน.....-..... บาท

๑๐.๕ รายได้เฉลี่ยของประชากร (ตามเกณฑ์ จปฐ. ปีปัจจุบัน) จำนวน...๘๖,๒๕๖.๗๘...บาท/คน/ปี
 ครัวเรือนยากจน (รายได้ไม่ถึง ๓๖,๐๐๐ บาท คน/ปี) ปี ปัจจุบัน จำนวน.....-.....ครัวเรือน

๑๑. ข้อมูลกลุ่มองค์กรต่างๆ ในชุมชน มีจำนวน.....๖.....กลุ่ม ดังนี้

๑) กลุ่มสตรีชุมชนบ้านกล้วยม่วง จำนวนสมาชิก ๒๖๐ คน
 ประธานกลุ่มสตรี : นางอมรา ชัยสวัสดิ์

๒) กลุ่มผู้สูงอายุชุมชนบ้านกล้วยม่วง
 ประธานกลุ่มผู้สูงอายุ : นายเจริญ ตายะสีบ

๓) กลุ่ม อสม. ชุมชนบ้านกล้วยม่วง จำนวนสมาชิก ๔๐ คน
 ประธานกลุ่ม อสม. : นาย

๔) กลุ่มทำน้ำพริกลาบชุมชนบ้านกล้วยม่วง จำนวนสมาชิก ๗ คน

๕) กลุ่มผ้าทอไทลื้อชุมชนบ้านกล้วยม่วง จำนวนสมาชิก ๒๑ คน
 ประธานกลุ่มทอไทลื้อ : นายมนต์ป่าไม้ ศรีอินแก้ว

๖) กองทุนในหมู่บ้าน มีจำนวน ๑ กองทุน ดังนี้

๑. ชื่อกองทุน.....หมู่บ้านฯ ชุมชนบ้านกล้วยม่วง....มีงบประมาณ.....๑,๕๐๐,๐๐๐....บาท

๑๒. ข้อมูลสถานที่สำคัญภายในชุมชน เช่น

๑) ข้อมูลสถานศึกษา/ศูนย์พัฒนาเด็กเล็กในชุมชนบ้านกล้วยม่วง
 - ไม่มี -

๒) ข้อมูลศาสนสถาน (วัด,คริสตจักร) ในชุมชนบ้านกล้วยม่วง จำนวน ๑ แห่ง
 - วัดพระเจ้านั่งแท่น

๓) สถานบริการด้านสาธารณสุข (โรงพยาบาลส่งเสริมสุขภาพตำบล) ในชุมชนบ้านกล้วยม่วง
 - ไม่มี -

๑๓. ข้อมูลระบบสาธารณูปโภค

๑๓.๑ สาธารณูปโภค

๑) มีไฟฟ้าครบทุกครัวเรือน.....๔๔๙.....ครัวเรือน ไม่มี.....-.....ครัวเรือน

๒) โทรศัพท์สาธารณะ จำนวน-.....แห่ง

๓) ประปา

- ประปาส่วนภูมิภาค จำนวน.....-.....แห่ง

- ประปาชุมชน จำนวน.....๑.....แห่ง

๔) ที่อ่านหนังสือประจำชุมชน จำนวน.....-.....แห่ง

๕) ศาลาประชาคม จำนวน.....๑.....แห่ง

๖) ป้อมตำรวจ จำนวน.....-.....แห่ง

๗) หอกระจายเสียงตามสายชุมชน จำนวน.....๑.....แห่ง

๑๔. ข้อมูลแหล่งน้ำสาธารณะ

- แหล่งน้ำธรรมชาติ

- ลำห้วย จำนวน.....๑.....แห่ง กว้าง.....เมตร ยาว.....เมตร ลึก.....๒.....เมตร
- คลอง จำนวน.....แห่ง กว้าง.....เมตร ยาว.....เมตร ลึก.....๒.....เมตร
- สระ จำนวน.....๑.....แห่ง กว้าง..๒๐..เมตร ยาว.. ๘๐..เมตร ลึก.....๔.....เมตร

/- แหล่งน้ำ...

๘

- แหล่งน้ำที่สร้างขึ้นในชุมชน

- บ่อบาดาล จำนวน.....๑๐.....แห่ง ลึก.....๓๐๐.....เมตร
- สระน้ำ จำนวน.....แห่ง ขนาด.....๑.....งาน

๑๕. ข้อมูลการวิเคราะห์ปัญหาของชุมชน (SWOT)

๑๕.๑ การวิเคราะห์ปัจจัยภายในหรือสภาพแวดล้อมภายใน จะทำให้ชุมชนทราบถึงความสามารถหรือความเป็นตัวตนของชุมชน

๑) จุดแข็ง คือ ศักยภาพความสามารถหรือข้อเด่นของชุมชนเมื่อเทียบกับชุมชนอื่น

• ด้านเศรษฐกิจ

- มีการส่งเสริมการออม
- มีการรวมกลุ่มส่งเสริมอาชีพ
- ส่งเสริมพัฒนาบุคลากรทางการเกษตรและการบริหารจัดการ
- มีแหล่งเงินในชุมชน เช่น กองทุนหมู่บ้านฯ

• ด้านสังคม (เด็ก เยาวชน สตรี ผู้สูงอายุ ผู้ด้อยโอกาส การศึกษา ศาสนา

และวัฒนธรรม)

- ความเป็นเอกลักษณ์ อัตลักษณ์ ในการรักษาความเป็นไทยของผู้สูงอายุ
- มีความสามัคคีกันภายในชุมชน
- มีวัดเป็นศูนย์กลางที่ยึดเหนี่ยวจิตใจ

• ด้านทรัพยากรธรรมชาติและสิ่งแวดล้อม

- สนับสนุนการเพิ่มพื้นที่สีเขียว และสาธารณะในชุมชน
- มีแหล่งน้ำธรรมชาติ

• ด้านความมั่นคงและความสงบเรียบร้อย

- การตั้งกฎ/ ระเบียบในชุมชน
- มีกองทุนแม่ของแผ่นดินที่ชุมชนร่วมถึงภาครัฐให้การสนับสนุน

• ด้านโครงสร้างพื้นฐาน

- มีระบบสาธารณสุขปกเอบ
- มีเส้นทางคมนาคมที่สะดวก

๒) จุดอ่อน คือ ลักษณะหรือข้อด้อยของชุมชนเมื่อเทียบกับชุมชนอื่น

• ด้านเศรษฐกิจ

- ประชาชนเกิดการว่างงานในชุมชน
- ประชาชนไม่มีอาชีพเสริม

• ด้านสังคม (เด็ก เยาวชน สตรี ผู้สูงอายุ ผู้ด้อยโอกาส การศึกษา ศาสนา และวัฒนธรรม)

- เด็ก เยาวชน ไม่ให้ความสำคัญวัฒนธรรม และประเพณีของท้องถิ่น
- ปัญหายาเสพติด

/ด้าน...

๙

- **ด้านทรัพยากรธรรมชาติและสิ่งแวดล้อม**
 - การฉีดพ่นสารเคมีในผลผลิตทางการเกษตร
 - การเผาเศษวัสดุทางการเกษตร
 - ปัญหาความแห้งแล้งของพื้นที่ทางการเกษตร
- **ด้านความมั่นคงและความสงบเรียบร้อย**
 - ไม่มี -
- **ด้านโครงสร้างพื้นฐาน**
 - ระบบสาธารณูปโภคชำรุด
 - ถนนบางเส้นทางเป็นหลุมเป็นบ่อมีน้ำท่วมขัง
 - ระบบระบายน้ำบางเส้นทางไม่ครอบคลุม

๑๕.๒ การวิเคราะห์ปัจจัยภายนอก หรือสภาพแวดล้อมภายนอก จะทำให้ชุมชนทราบถึงโอกาส และอุปสรรคการทำงานของชุมชน

๑) โอกาส

- นโยบายรัฐบาลส่งเสริมการพัฒนาชุมชน เช่น ร้านค้าประชารัฐ
- พื้นที่มีคลองชลประทานไหลผ่านทำให้สามารถนำน้ำมาใช้ประโยชน์ทางการเกษตร ผลิตประปาหมู่บ้าน
- เทศบาลฯ ให้การส่งเสริมและสนับสนุนการจัดเวทีเสนอปัญหาความต้องการของชุมชน

๒) อุปสรรค

- หน่วยงานของรัฐขาดการประชาสัมพันธ์ จึงเข้าถึงงบประมาณได้ยาก
- การเข้าถึงสวัสดิการของภาครัฐ มีขั้นตอนที่ยุ่งยากเกินไป
- เทศบาลมีงบประมาณไม่เพียงพอต่อการพัฒนาชุมชน

/๑๕.๓ การ...

๑๕.๓ การวิเคราะห์ปัญหาของชุมชน

ลำดับ	ชื่อปัญหา	สาเหตุของปัญหา	ข้อมูลบ่งชี้สภาพ ขนาด และ ความรุนแรงของปัญหา	แนวทางการแก้ไขปัญหา
๑	การคมนาคม	ถนนเป็นหลุมเป็นบ่อมีน้ำท่วมขัง	ต้องการถนน	โครงการก่อสร้างถนน
๒	แสงสว่าง	บางจุดในชุมชนไม่มีแสงสว่าง	ต้องการติดตั้งไฟกิ่ง	โครงการติดตั้งไฟกิ่งสาธารณะภายในชุมชนบ้านกล้วยม่วง
๓	ประเพณีวัฒนธรรม	ลูกหลานไม่สนใจวัฒนธรรมประเพณี	ต้องการส่งเสริมวัฒนธรรมประเพณี	โครงการส่งเสริมวัฒนธรรมไทลื้อชุมชนบ้านกล้วยม่วง

/ส่วนที่ ๓...

๑๖. โครงการแผนชุมชนปี ๒๕๖๕ - ๒๕๖๖

๑๖.๑ โครงการ/กิจกรรม เรียงตามลำดับความสำคัญ (รวมทุกด้านหรืออาจเพิ่มเติมความต้องการและสอดคล้องกับบริบทของชุมชน)

ลำดับที่	ชื่อโครงการ	งบประมาณ	เป้าหมาย	ประเภทของแผนด้านต่างๆ (ระบุ ✓)					วิธีการดำเนินการ (ระบุ ✓)		
				ด้านเศรษฐกิจ	ด้านสังคม	ด้านทรัพยากรฯ	ด้านความมั่นคง	ด้านโครงสร้างพื้นฐาน	ทำเอง	ทำร่วม	หน่วยงานอื่นทำให้
๑	โครงการก่อสร้างถนน คสล. บริเวณ โรงงานเซรามิก ชุมชนบ้านกล้วยม่วง	-	ก่อสร้างถนน คสล. บริเวณ โรงงานเซรามิก					✓			✓
๒	โครงการก่อสร้างถนนลูกรัง ตั้งแต่ถนน เส้นประปาชุมชนบ้านกล้วยม่วง - บ้าน แม่ปุง อำเภอแม่ทะ จังหวัดลำปาง	-	ก่อสร้างถนนลูกรัง ตั้งแต่ ถนนเส้นประปาชุมชนบ้าน กล้วยม่วง - บ้านแม่ปุง อำเภอแม่ทะ จังหวัดลำปาง					✓			✓
๓	โครงการก่อสร้างถนน บริเวณบ้านเลขที่ ๗๒/๑	-	ก่อสร้างถนน บริเวณ บ้านเลขที่ ๗๒/๑					✓			✓
๔	โครงการก่อสร้างถนนลูกรัง บริเวณลำ เหมืองฝายกอไผ่ จนถึงอ่างเก็บ น้ำประปาชุมชนบ้านกล้วยม่วง	-	ก่อสร้างถนนลูกรัง บริเวณลำ เหมืองฝายกอไผ่ จนถึงอ่าง เก็บน้ำประปาชุมชน					✓			✓
๕	โครงการก่อสร้างถนนเรียบคันคลองฝั่ง ขวา จนถึงถนนในชุมชนบ้านกล้วยม่วง	-	ก่อสร้างถนนเรียบคันคลองฝั่ง ขวา จนถึงถนนในชุมชน					✓			✓

ลำดับที่	ชื่อโครงการ	งบประมาณ	เป้าหมาย	ประเภทของแผนด้านต่างๆ (ระบุ ✓)					วิธีการดำเนินการ (ระบุ ✓)		
				ด้านเศรษฐกิจ	ด้านสังคม	ด้านทรัพยากร	ด้านความมั่นคง	ด้านโครงสร้างพื้นฐาน	ทำเอง	ทำร่วม	หน่วยงานอื่นทำให้
๖	โครงการติดตั้งไฟกิ่งสาธารณะภายในชุมชนบ้านกล้วยม่วง	-	ติดตั้งไฟกิ่งสาธารณะภายในชุมชน					✓			✓
๗	โครงการส่งเสริมวัฒนธรรมไทลื้อชุมชนบ้านกล้วยม่วง	-	ส่งเสริมวัฒนธรรมไทลื้อชุมชนบ้านกล้วยม่วง		✓						✓
๘	โครงการพระราชดำริด้านสาธารณสุข	๒๐,๐๐๐	เพื่อจัดทำโครงการตามพระราชดำริด้านสาธารณสุข		✓						✓
๙	โครงการประเพณีสงกรานต์	-	ประชาชนในชุมชน		✓						✓
๑๐	โครงการคลองสายน้ำใส กำจัดวัชพืชในแหล่งน้ำ	-	ประชาชนในชุมชน			✓			✓		
๑๑	กิจกรรมพัฒนาชุมชน	-	ประชาชนในชุมชน		✓				✓		

๑๖.๒ โครงการ/กิจกรรม แยกตามด้าน

๑. ด้านเศรษฐกิจ

ลำดับที่	ชื่อโครงการ	งบประมาณ	เป้าหมาย/ ระยะเวลาดำเนินการ	รายละเอียด/วิธีดำเนินการ	วิธีการดำเนินการ (ระบุ ✓)			หมายเหตุ (หน่วยดำเนินงาน)
					ทำเอง	ทำร่วม	หน่วยงานอื่นทำให้	

๒. ด้านสังคมและคุณภาพชีวิต

ลำดับที่	ชื่อโครงการ	งบประมาณ	เป้าหมาย/ ระยะเวลาดำเนินการ	รายละเอียด/วิธีดำเนินการ	วิธีการดำเนินการ (ระบุ ✓)			หมายเหตุ (หน่วยดำเนินงาน)
					ทำเอง	ทำร่วม	หน่วยงานอื่นทำให้	
๑	โครงการส่งเสริมวัฒนธรรมไทลื้อ ชุมชนบ้านกล้วยม่วง	-	เพื่อส่งเสริมวัฒนธรรมไทลื้อ ชุมชนบ้านกล้วยม่วง	จัดโครงการส่งเสริมวัฒนธรรม ไทลื้อ			✓	เทศบาล
๒	โครงการพระราชดำริด้าน สาธารณสุข	๒๐,๐๐๐	เพื่อจัดทำโครงการตาม พระราชดำริด้านสาธารณสุข	จัดทำโครงการตาม พระราชดำริด้านสาธารณสุข			✓	เทศบาล
๓	โครงการประเพณีสงกรานต์	-	ประชาชนในชุมชน	จัดประเพณีสงกรานต์			✓	เทศบาล
๔	กิจกรรมพัฒนาชุมชน	-	ประชาชนในชุมชน	จัดกิจกรรมพัฒนาชุมชน	✓			

๓. ด้านทรัพยากรธรรมชาติและสิ่งแวดล้อม

ลำดับที่	ชื่อโครงการ	งบประมาณ	เป้าหมาย/ ระยะเวลาดำเนินการ	รายละเอียด/วิธีดำเนินการ	วิธีการดำเนินการ (ระบุ ✓)			หมายเหตุ (หน่วยดำเนินงาน)
					ทำเอง	ทำร่วม	หน่วยงานอื่นทำให้	
๑	โครงการคลองสวยน้ำใส กำจัด วัชพืชในแหล่งน้ำ	-	ประชาชนในชุมชน	จัดกิจกรรมคลองสวยน้ำใส กำจัดวัชพืชในแหล่งน้ำ	✓			

๔. ด้านความมั่นคงและความสงบเรียบร้อย

ลำดับที่	ชื่อโครงการ	งบประมาณ	เป้าหมาย/ ระยะเวลาดำเนินการ	รายละเอียด/วิธีดำเนินการ	วิธีการดำเนินการ (ระบุ ✓)			หมายเหตุ (หน่วยดำเนินงาน)
					ทำเอง	ทำร่วม	หน่วยงานอื่นทำให้	

๕. ด้านโครงสร้างพื้นฐาน

ลำดับที่	ชื่อโครงการ	งบประมาณ	เป้าหมาย/ ระยะเวลาดำเนินการ	รายละเอียด/วิธีดำเนินการ	วิธีการดำเนินการ (ระบุ ✓)			หมายเหตุ (หน่วยดำเนินงาน)
					ทำเอง	ทำร่วม	หน่วยงานอื่นทำให้	
๑	โครงการก่อสร้างถนน คสล. บริเวณโรงงานเซรามิก ชุมชน บ้านกล้วยม่วง	-	ก่อสร้างถนน คสล. บริเวณ โรงงานเซรามิก	ก่อสร้างถนน คสล.			✓	เทศบาล
๒	โครงการก่อสร้างถนนลูกรัง ตั้งแต่ถนนเส้นประปาชุมชน บ้านกล้วยม่วง - บ้านแม่ปุง อำเภอแม่ทะ จังหวัดลำปาง	-	ก่อสร้างถนนลูกรัง ตั้งแต่ ถนนเส้นประปาชุมชนบ้าน กล้วยม่วง - บ้านแม่ปุง อำเภอแม่ทะ จังหวัดลำปาง	ก่อสร้างถนนลูกรัง			✓	เทศบาล
๓	โครงการก่อสร้างถนน บริเวณ บ้านเลขที่ ๗๒/๑	-	ก่อสร้างถนน บริเวณ บ้านเลขที่ ๗๒/๑	ก่อสร้างถนน			✓	เทศบาล
๔	โครงการก่อสร้างถนนลูกรัง บริเวณลำเหมืองฝายกอไผ่ จนถึงอ่างเก็บน้ำประปาชุมชน บ้านกล้วยม่วง	--	ก่อสร้างถนนลูกรัง บริเวณลำ เหมืองฝายกอไผ่ จนถึงอ่าง เก็บน้ำประปาชุมชน	ก่อสร้างถนนลูกรัง			✓	เทศบาล
๕	โครงการก่อสร้างถนนเรียบคัน คลองฝิ่งขวา จนถึงถนนใน ชุมชนบ้านกล้วยม่วง		ก่อสร้างถนนเรียบคันคลองฝิ่ง ขวา จนถึงถนนในชุมชน	ก่อสร้างถนน			✓	เทศบาล

/ลำดับที่ ๖...

ลำดับที่	ชื่อโครงการ	งบประมาณ	เป้าหมาย/ ระยะเวลาดำเนินการ	รายละเอียด/วิธีดำเนินการ	วิธีการดำเนินการ (ระบุ ✓)			หมายเหตุ (หน่วยดำเนินงาน)
					ทำเอง	ทำร่วม	หน่วยงานอื่นทำให้	
๖	โครงการติดตั้งไฟกิ่งสาธารณะ ภายในชุมชนบ้านกล้วยม่วง	-	ติดตั้งไฟกิ่งสาธารณะ ภายในชุมชน	ติดตั้งไฟกิ่งสาธารณะ			✓	เทศบาล

ส่วนที่ ๔ การทบทวนแผนชุมชน

(ให้ชุมชนมีการทบทวนแผนชุมชนเป็นประจำ อย่างน้อยปีละ ๑ ครั้ง เพื่อให้แผนชุมชนเป็นปัจจุบันและมีข้อมูลที่สอดคล้องกับข้อเท็จจริง)

วัน/เดือน/ปี	ทบทวนครั้งที่	มติที่ประชุม	จำนวนผู้เข้าร่วมประชุม	หมายเหตุ
๑๓ ก.พ. ๖๕	๑	มติเห็นชอบ	๔๘ คน	

/การทบทวน...

การทบทวนแผนชุมชน

โครงการ/กิจกรรม เรียงตามลำดับความสำคัญ (รวมทุกด้านหรืออาจเพิ่มเติมความต้องการและสอดคล้องกับบริบทของชุมชน)

ลำดับที่	ชื่อโครงการ	งบประมาณ	เป้าหมาย	ประเภทของแผนด้านต่างๆ (ระบุ ✓)					วิธีการดำเนินการ (ระบุ ✓)		
				ด้านเศรษฐกิจ	ด้านสังคม	ด้านทรัพยากร	ด้านความมั่นคง	ด้านโครงสร้างพื้นฐาน	ทำเอง	ทำร่วม	หน่วยงานอื่นทำให้
๑	โครงการปรับปรุงศาลาอเนกประสงค์ชุมชนบ้านกล้วยม่วง	-	ปรับปรุงศาลาอเนกประสงค์ชุมชนบ้านกล้วยม่วง					✓			✓
๒	โครงการก่อสร้างระบบระบายน้ำภายในชุมชนบ้านกล้วยม่วง ตั้งแต่บ้านเลขที่ ๒๙๑ ถึงบริเวณท้ายชุมชนบ้านกล้วยม่วง	-	ก่อสร้างระบบระบายน้ำภายในชุมชนบ้านกล้วยม่วง ตั้งแต่บ้านเลขที่ ๒๙๑ ถึงบริเวณท้ายชุมชนบ้านกล้วยม่วง					✓			✓
๓	โครงการปรับปรุงถนนด้วยแอสฟัลต์ติกคอนกรีตภายในชุมชนบ้านกล้วยม่วง ตั้งแต่ซอย ๒,๓,๔,๕ และ ๙	-	ปรับปรุงถนนด้วยแอสฟัลต์ติกคอนกรีตภายในชุมชนบ้านกล้วยม่วง ตั้งแต่ซอย ๒,๓,๔,๕ และ ๙					✓			✓
๔	โครงการปรับปรุงถนน และติดตั้งไฟแสงสว่างบริเวณทางเข้าโรงเรียนวัดพระเจ้านั่งแท่น	-	ปรับปรุงถนน และติดตั้งไฟแสงสว่างบริเวณทางเข้าโรงเรียนวัดพระเจ้านั่งแท่น					✓			✓
๕	โครงการปรับเปลี่ยนท่อระบบส่งน้ำประปาชุมชนบ้านกล้วยม่วง	-	ปรับเปลี่ยนท่อระบบส่งน้ำประปาชุมชนบ้านกล้วยม่วง					✓			✓

/ลำดับที่ ๖...

ลำดับที่	ชื่อโครงการ	งบประมาณ	เป้าหมาย	ประเภทของแผนด้านต่างๆ (ระบุ ✓)					วิธีการดำเนินการ (ระบุ ✓)			
				ด้านเศรษฐกิจ	ด้านสังคม	ด้านทรัพยากร	ด้านความมั่นคง	ด้านโครงสร้างพื้นฐาน	ทำเอง	ทำร่วม	หน่วยงานอื่นทำให้	
๖	โครงการติดตั้งป้ายทางเข้าชุมชน พร้อมสร้าง ซุ้มประตู บริเวณถนนสามแยกบ้านพอนไป อำเภอมะนัง จังหวัดลำปาง	-	ติดตั้งป้ายทางเข้าชุมชน พร้อมสร้าง ซุ้มประตู บริเวณถนนสามแยกบ้าน พอนไปอำเภอมะนัง จังหวัดลำปาง					✓				✓
๗	โครงการพระราชดำริด้านสาธารณสุข	๒๐,๐๐๐	เพื่อจัดทำโครงการตามพระราชดำริ ด้านสาธารณสุข		✓							✓
๘	โครงการประเพณีสงกรานต์	-	ประชาชนในชุมชน		✓							✓
๙	โครงการคลองสวยน้ำใส กำจัดวัชพืช ในแหล่งน้ำ	-	ประชาชนในชุมชน			✓			✓			
๑๐	กิจกรรมพัฒนาชุมชน	-	ประชาชนในชุมชน		✓				✓			

