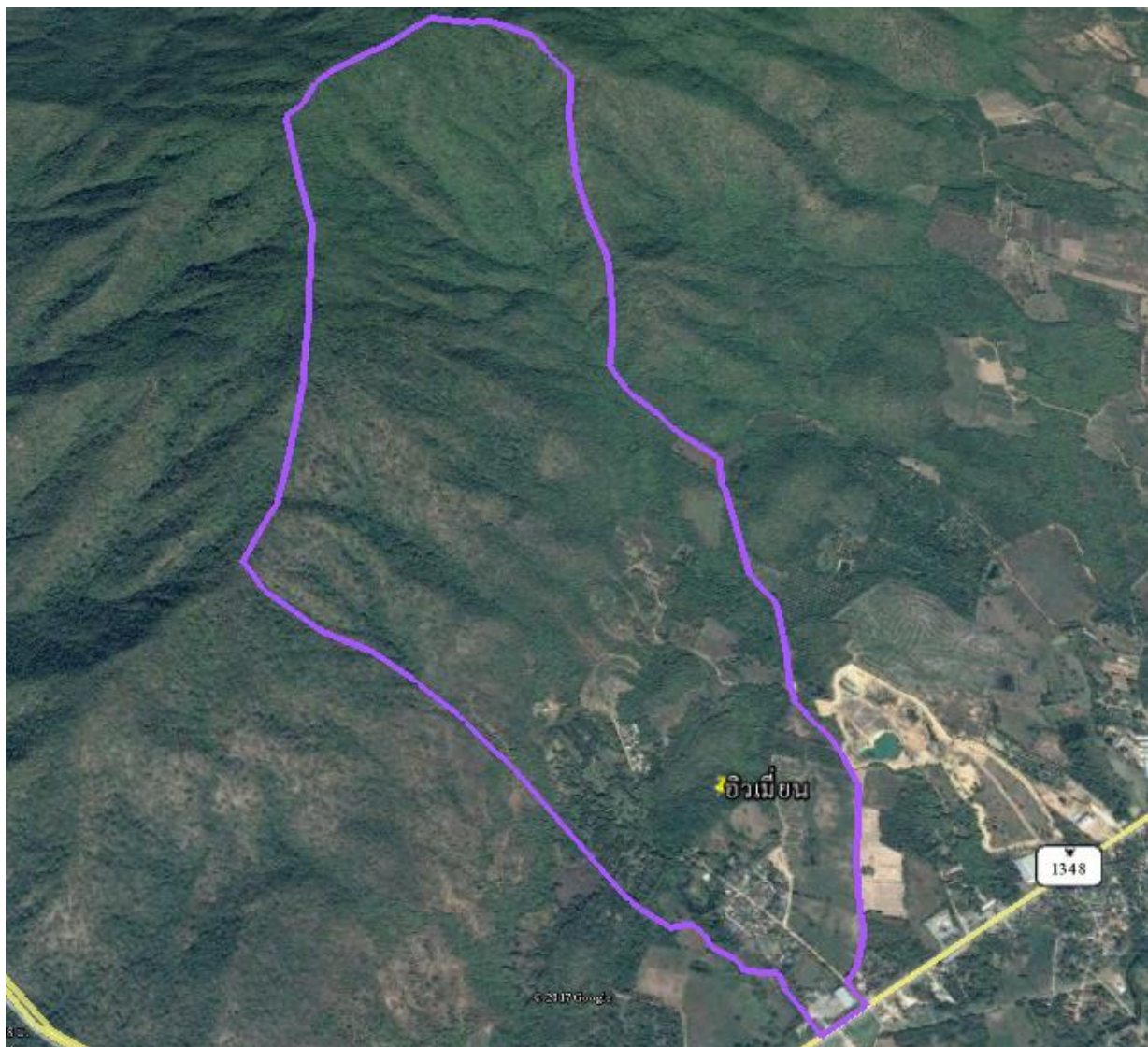


ชุมชนอ่าวเมียนบ้านผาตลาด หมู่ที่ ๔ ตำบลพระบาท
อำเภอเมืองลำปาง จังหวัดลำปาง

แผนชุมชน

ชุมชนอิวเมียนบ้านผาลาด หมู่ที่ ๔ ตำบลพระบาท
อำเภอเมืองลำปาง จังหวัดลำปาง

๑. ข้อมูลแผนที่ชุมชน



/๒. ประกาศ...

๒. ประกาศแนวเขตชุมชน



ประกาศเทศบาลเมืองเขลางค์นคร
เรื่อง กำหนดอาณาเขตที่ตั้งและแผนที่แนวเขตชุมชนอิวเมียนบ้านผาลาด
หมู่ที่ ๔ ตำบลพระบาท อำเภอเมืองลำปาง จังหวัดลำปาง

ด้วยกระทรวงมหาดไทย ได้มีนโยบายให้เทศบาลจัดตั้งชุมชนภายในเขตเทศบาล เพื่อส่งเสริมให้ประชาชนในชุมชนได้มีส่วนร่วมในการพัฒนาชุมชนของตนเอง และมีบทบาทในการป้องกัน แก้ไขปัญหาของชุมชน ทั้งทางด้านเศรษฐกิจและสังคม ตลอดถึงเพื่อประสานความร่วมมือของประชาชนในท้องถิ่นกับเทศบาล

เพื่อให้เกิดความชัดเจนในการบริหารจัดการและการดำเนินกิจกรรมด้านต่าง ๆ ของแต่ละชุมชน อาศัยแนวทางตามหนังสือกระทรวงมหาดไทย ที่ มท ๐๔๑๓/ว ๑๕๕๓ ลงวันที่ ๒๙ ธันวาคม ๒๕๓๐ และระเบียบเทศบาลเมืองเขลางค์นคร ว่าด้วยชุมชน พ.ศ. ๒๕๕๓ แก้ไขเพิ่มเติม (ฉบับที่ ๒) พ.ศ. ๒๕๕๕ จึงประกาศกำหนดแนวเขตพื้นที่ชุมชนอิวเมียนบ้านผาลาด หมู่ที่ ๔ ตำบลพระบาท อำเภอเมืองลำปาง จังหวัดลำปาง ชุมชนอิวเมียนบ้านผาลาด มีพื้นที่ ๒.๗๑ ตารางกิโลเมตร โดยชุมชนมีสภาพพื้นที่ทางภูมิศาสตร์ติดต่อกับชุมชนข้างเคียง ดังนี้

ทิศเหนือ	ติดต่อกับ	บ้านไร่แผ่นดินทอง หมู่ที่ ๗ เทศบาลตำบลพิชัย อำเภอเมืองลำปาง จังหวัดลำปาง
ทิศใต้	ติดต่อกับ	ชุมชนบ้านผาลาด หมู่ที่ ๔ ตำบลพระบาท
ทิศตะวันออก	ติดต่อกับ	ชุมชนบ้านผาลาด หมู่ที่ ๔ ตำบลพระบาท
ทิศตะวันตก	ติดต่อกับ	ชุมชนบ้านผาลาด หมู่ที่ ๔ ตำบลพระบาท

สำหรับการกำหนดแนวเขตติดต่อของชุมชนอิวเมียนบ้านผาลาด หมู่ที่ ๔ ตำบลพระบาท ประกอบด้วย

๑. ทางหลวงแผ่นดินหมายเลข ๑๓๔๘ ทางเข้าโรงไฟฟ้าแม่เมาะ ฝั่งซ้ายตั้งแต่บ้านเลขที่ ๓๐๐ ถึงบ้านเลขที่ ๒๓๖

๒. ถนนภายในชุมชนอิวเมียนบ้านผาลาด ฝั่งซ้ายเริ่มตั้งแต่ ๒๓๖ หมู่ที่ ๔ ตำบลพระบาท อำเภอเมืองลำปาง จังหวัดลำปาง ถึงบ้านเลขที่ ๓๗๗ หมู่ที่ ๔ ตำบลพระบาท อำเภอเมืองลำปาง จังหวัดลำปาง ฝั่งขวาเริ่มตั้งแต่ปากทางเข้าชุมชนอิวเมียน ถึงโบสถ์พระชนนีพระเป็นเจ้า หมู่ที่ ๔ ตำบลพระบาท อำเภอเมืองลำปาง จังหวัดลำปาง

/จึงประกาศ...

จึงประกาศมาให้ทราบโดยทั่วกัน

ประกาศ ณ วันที่ ๒๗ กันยายน พ.ศ. ๒๕๖๐


(นายประดิษฐ์ เสริมสุข)
รองนายกเทศมนตรี รักษาราชการแทน
นายกเทศมนตรีเมืองเขลางค์นคร

/๓. ประวัติ...

๓. ข้อมูลประวัติความเป็นมาของชุมชน

แรกเริ่มมีชนกลุ่มเมียนที่อาศัยอยู่ในเมืองปักกิ่งและกวางซี ได้อพยพลงมายังที่มณฑลยูนนานทางตอนใต้ของประเทศจีน ช่วงที่อยู่ในยูนนานนั้นถูกรุกรานจากชนเผ่าอื่น จึงได้อพยพลงมายังประเทศลาวแล้ว เข้าสู่ประเทศไทยก่อนสมัยสงครามครั้งที่ ๒ โดยมาอาศัยอยู่ที่จังหวัดเชียงราย ซึ่งมีครอบครัวชาวเมียนอาศัยอยู่ประมาณ ๕๐ ครอบครัว ทุกคนนับถือศาสนาคริสต์นิกายโปรเตสแตนต์ และประกอบอาชีพหลัก คือ ทำไร่ ต่อมาประชากรจำนวนเพิ่มขึ้นและพื้นที่ในการทำไร่ลดน้อยลง จึงได้ย้ายที่ทำกินไปอยู่ที่อำเภอคลองลาน จังหวัดกำแพงเพชร เนื่องจากมีพื้นที่ป่าที่กว้างขวางและอุดมสมบูรณ์เหมาะแก่การเพาะปลูก ต่อมากรมป่าไม้ได้ประกาศขยายเขตอุทยานแห่งชาติแม่วังก์ จึงขอให้ประชาชนออกจากพื้นที่ กลุ่มชาวเมียนจึงได้อพยพไป ที่อยู่บ้านห้วยสูง อำเภอศรีสัชชนาลัย จังหวัดสุโขทัย จนกระทั่งในปี พ.ศ. ๒๕๒๕ ได้ทราบข่าวจากพ่อค้าจังหวัดลำปางที่เดินทางมาค้าขาย ในหมู่บ้านว่ามีมิชชันนารีมาสอนศาสนาคริสต์อยู่ที่จังหวัดลำปาง จึงได้ส่งตัวแทนไปติดต่อกับศาสนาจารย์ที่บ้านแม่หวด อำเภอองาว จังหวัดลำปาง เมื่อได้พูดคุย ปรากฏว่าเป็นศาสนาคริสต์นิกายโรมันคาทอลิก ไม่ใช่ในนิกายโปรเตสแตนต์ที่ตนเองนับถือ แต่ศาสนาจารย์ได้ชักชวนให้มาดูที่โบสถ์ลำปางและบอกว่าหากสนใจเข้าร่วมนิกายโรมันคาทอลิกให้กลับไปเริ่มสร้างโบสถ์ เพื่อแสดงความร่วมมือของชาวบ้าน ในปีต่อมาศาสนาจารย์ได้ให้เงินทุนเพื่อสร้างโบสถ์หลังใหม่และได้มีนายสมบัติ แซ่ฟุ้ง เป็นตัวแทนมารับการอบรมหลักคำสอนทางศาสนาที่จังหวัดลำปางทุกเดือน จนกระทั่งในปี พ.ศ. ๒๕๓๐ จึงได้ปรึกษาและขอความช่วยเหลือเกี่ยวกับการจัดซื้อที่ดินเพื่อโยกย้ายถิ่นที่อยู่ มาอาศัยในจังหวัดลำปาง จากคุณพ่อเอเล็กซานโตร บอร์ดิญอง ซึ่งท่านยินดีให้ความช่วยเหลือโดยการซื้อที่ดินของนายอุไร ทองทิพย์ ชาวบ้านบ้านผาลาด จำนวน ๔๕ ไร่ เป็นเงิน ๒๒๐,๐๐๐ บาท ซึ่งเป็นที่ดินเอกสาร น.ส. ๓ ในพื้นที่หมู่ที่ ๔ บ้านผาลาด ตำบลพระบาท อำเภอเมืองลำปาง จังหวัดลำปาง จากนั้นชาวเมียน จึงได้ย้ายเข้ามาอยู่โดยเริ่มเข้าไปกางป่าเพื่อสร้างกระท่อมเป็นที่พักอาศัยชั่วคราว (บริเวณสร้างวัดปัจจุบัน) พร้อมกับสร้างโบสถ์โดยหลังคามุงจากฝาไม้ไผ่ ต่อมาในปี พ.ศ. ๒๕๓๓ จึงได้เริ่มก่อสร้างโบสถ์ถาวร โดยสร้างเสร็จสิ้นในปี พ.ศ. ๒๕๓๔ และได้ทำพิธีเปิดในวันที่ ๑๐ กุมภาพันธ์ ๒๕๓๔ โดยมีพระคุณเจ้า ยอแซฟ สัจจาลสุระศรางค์ เป็นประธานในการเสกและเปิดโบสถ์ โดยใช้ชื่อโบสถ์ว่า “พระชนนีพระเป็นเจ้า” แต่เนื่องจากชาวเมียนมีความแตกต่างด้านเชื้อชาติ ศาสนา ประเพณี และวัฒนธรรม กับชาวบ้านบ้านผาลาด จึงได้ขอแยกเป็นชุมชนใหม่ โดยใช้ชื่อ “ชุมชนอิวเมียนบ้านผาลาด” ซึ่งคำว่า “อิวเมียน” มาจากชื่อของชนเผ่าเมียน ส่วนคำว่า “บ้านผาลาด” มาจากชื่อหมู่บ้านเดิมแล้วนำมาต่อท้าย ซึ่งได้จัดตั้งเป็นชุมชนอิวเมียนบ้านผาลาด เมื่อวันที่ ๑๘ ธันวาคม ๒๕๕๑

/๔.ทำเนียบ...

๔. ทำเนียบผู้นำชุมชน

ทำเนียบผู้นำชุมชนอ่าวเมียนบ้านผาลาด หมู่ที่ ๔ ตำบลพระบาท

ลำดับ	ชื่อ - สกุลผู้นำชุมชน	ตำแหน่ง	ระยะเวลาดำรงตำแหน่ง	หมายเหตุ
๑	นายสุรพล แก้วบุญเป็ง	ผู้ใหญ่บ้าน	ปี ๒๕๔๖ - ๗ มี.ค. ๒๕๔๘	
๒	นายสมพงษ์ ตั้งประเทืองโกศล	ประธานชุมชน	๑๕ มี.ค. ๒๕๕๒ - ๑๔ มี.ค. ๒๕๕๔	
๓	นายสิทธิพงษ์ ฟุ้งสันติภาพ	ประธานชุมชน	๑๒ ก.พ. ๒๕๕๔ - ๑๑ ก.พ. ๒๕๕๘	
๔	นายสิทธิพงษ์ ฟุ้งสันติภาพ	ประธานชุมชน	๑๔ ส.ค. ๒๕๕๘ - ๑๓ ส.ค. ๒๕๕๙	
๕	นายสิทธิพงษ์ ฟุ้งสันติภาพ	ประธานชุมชน	๒๖ ต.ค. ๒๕๕๙ - ๒๕ ต.ค. ๒๕๖๓	

๕. พื้นที่ทั้งหมด ๑,๖๙๓.๗๕ ไร่ หรือ ๒.๗๑ ตารางกิโลเมตร

๖. อาณาเขตติดต่อชุมชน

ชุมชนอ่าวเมียนบ้านผาลาด ตั้งอยู่ใน ตำบลพระบาท อำเภอเมืองลำปาง จังหวัดลำปาง ห่างจากอำเภอเมืองลำปาง ไปทางทิศตะวันออกเฉียงใต้ ระยะทางประมาณ ๑๓ กิโลเมตร ห่างจากจังหวัดลำปาง ไปทางทิศตะวันออกเฉียงใต้ ระยะทางประมาณ ๗ กิโลเมตร มีอาณาเขตติดต่อ ดังนี้

ทิศเหนือ	ติดต่อกับ	บ้านไร่แผ่นดินทอง หมู่ที่ ๗ เทศบาลตำบลพิชัย อำเภอเมืองลำปาง จังหวัดลำปาง
ทิศใต้	ติดต่อกับ	ชุมชนบ้านผาลาด หมู่ที่ ๔ ตำบลพระบาท
ทิศตะวันออก	ติดต่อกับ	ชุมชนบ้านผาลาด หมู่ที่ ๔ ตำบลพระบาท
ทิศตะวันตก	ติดต่อกับ	ชุมชนบ้านผาลาด หมู่ที่ ๔ ตำบลพระบาท

๗. ลักษณะภูมิประเทศ

๘. จำนวนครัวเรือน.....๘๗.....ครัวเรือน

๙. ข้อมูลประชากร รวมทั้งสิ้น ๓๐๐ คน แยกเป็น ชาย ๑๔๖ คน หญิง ๑๕๔ คน

๑) ผู้สูงอายุ (อายุ ๖๐ ปี บริบูรณ์ขึ้นไป) รวมทั้งสิ้น ๔๒ คน แยกเป็น ชาย ๒๑ คน หญิง ๒๑ คน

๒) คนพิการ รวมทั้งสิ้น ๕ คน แยกเป็น ชาย ๓ คน หญิง ๒ คน

๑๐. การประกอบอาชีพ

๑๐.๑) อาชีพหลักของครัวเรือน

๑) อาชีพ.....ทำไร่.....จำนวน.....๔๙.....ครัวเรือน

๒) อาชีพ.....รับจ้างทั่วไป.....จำนวน.....๓๐.....ครัวเรือน

๓) อาชีพ.....พนักงานบริษัท.....จำนวน.....๘.....ครัวเรือน

๔) อาชีพ.....ธุรกิจส่วนตัว.....จำนวน.....๘.....ครัวเรือน

/๑๐.๒ ผู้ว่างงาน...

๑๐.๒ ผู้ว่างงาน จำนวน.....๑๔.....คน แยกเป็น

- ๑) กลุ่มอายุ ๑๓ - ๑๘ ปี จำนวน.....คน
- ๒) กลุ่มอายุ ๑๙ - ๒๔ ปี จำนวน.....คน
- ๓) กลุ่มอายุ ๒๕ ปี ขึ้นไป จำนวน.....๑๔.....คน

๑๐.๓ ชุมชน มีรายได้ ๔๑๑,๒๑๒.๑๒ บาท/ปี รายจ่าย ๒๖๘,๔๒๔.๒๔ บาท/ปี มีหนี้สิน.....บาท

๑๐.๔ รายได้เฉลี่ยของประชากร (ตามเกณฑ์ จปฐ. ปีปัจจุบัน) จำนวน ๖๖,๕๑๙.๖๑ บาท/คน/ปี
 ครีวเรือนยากจน (รายได้ไม่ถึง ๓๖,๐๐๐ บาท/คน/ปี) ปี ปัจจุบัน จำนวน.....-.....ครีวเรือน

๑๑. ข้อมูลกลุ่มองค์กรต่างๆ ในชุมชน มีจำนวน.....๓.....กลุ่ม ดังนี้

- ๑) กลุ่มผู้สูงอายุชุมชนบ้านผาลาดและชุมชนอิวเมี่ยนบ้านผาลาด จำนวนสมาชิก ๑๒๐ คน
 ประธานกลุ่ม : นายบุญมา เตชะสาย
- ๒) กลุ่มสตรีชุมชนอิวเมี่ยนบ้านผาลาด จำนวนสมาชิก ๒๕ คน
 ประธานกลุ่ม : นางสุชานันท์ ฟุ้งนิมิตรทอง
- ๓) กลุ่ม อสม. ชุมชนอิวเมี่ยนบ้านผาลาด จำนวนสมาชิก ๔ คน
 ประธานกลุ่ม : นายเจียวฟู แซ่เตอน
- ๔) กองทุนในหมู่บ้าน มีจำนวน.....๒.....กองทุน ดังนี้
 - ๑) กลุ่มกองทุนหมู่บ้านฯ ชุมชนอิวเมี่ยนบ้านผาลาด มีงบประมาณ ๑,๒๐๐,๐๐๐.....บาท
 ประธานกลุ่ม : นายธณกร อิศริยจกกล
 - ๒) กลุ่มสหกรณ์ออมทรัพย์ชุมชนอิวเมี่ยนบ้านผาลาด มีงบประมาณ.....๕๐,๐๐๐.....บาท
 ประธานกลุ่ม : นายสิทธิพงษ์ ฟุ้งสันติภาพ

๑๒. ข้อมูลสถานที่สำคัญภายในชุมชน เช่น

- ๑) ข้อมูลสถานศึกษา/ศูนย์พัฒนาเด็กเล็กในชุมชนอิวเมี่ยนบ้านผาลาด
 - ไม่มี -
- ๒) ข้อมูลศาสนสถาน (วัด,คริสตจักร) ในชุมชนอิวเมี่ยนบ้านผาลาด จำนวน ๑ แห่ง
 - โบสถ์พระชนนีพระเป็นเจ้า
- ๓) สถานบริการด้านสาธารณสุข (โรงพยาบาลส่งเสริมสุขภาพตำบล) ในชุมชนอิวเมี่ยนบ้านผาลาด
 - ไม่มี -

๑๓. ข้อมูลระบบสาธารณูปโภค

๑๓.๑ สาธารณูปโภค

- มีไฟฟ้าครบทุกครัวเรือน.....๘๗.....ครัวเรือน ไม่มี.....-.....ครัวเรือน
- โทรศัพท์สาธารณะ จำนวน.....-.....แห่ง
- ประปาชุมชน จำนวน.....๑.....แห่ง
- ที่อ่านหนังสือ จำนวน.....-.....แห่ง
- ศาลาประชาคม จำนวน.....๑.....แห่ง
- ป้อมตำรวจ จำนวน.....-.....แห่ง
- หอกระจายข่าว จำนวน.....๑.....แห่ง

๑๔. ข้อมูลแหล่งน้ำสาธารณะ

๑) แหล่งน้ำธรรมชาติ

- ลำห้วย จำนวน.....แห่ง กว้าง.....ยาว.....ลึก.....
- คลอง จำนวน.....แห่ง กว้าง.....ยาว.....ลึก.....
- สระ จำนวน.....แห่ง กว้าง.....ยาว.....ลึก.....

๒) แหล่งน้ำที่สร้างขึ้นในชุมชน

- บ่อบาดาล จำนวน.....๑.....แห่ง
- สระน้ำ จำนวน.....แห่ง กว้าง.....ยาว.....ลึก.....

๑๕. ข้อมูลการวิเคราะห์ปัญหาของชุมชน (SWOT)

๑๕.๑ การวิเคราะห์ปัจจัยภายในหรือสภาพแวดล้อมภายใน จะทำให้ชุมชนทราบถึงความสามารถหรือความเป็นตัวตนของชุมชน

๑) จุดแข็ง คือ ศักยภาพความสามารถหรือข้อเด่นของชุมชนเมื่อเทียบกับชุมชนอื่น

• ด้านเศรษฐกิจ

- ประชาชนในชุมชนมีความขยัน ทำมาหากิน มีความอดทน ไม่พุ่มเพื่อยอยู่แบบเรียบง่าย

• ด้านสังคม (เด็ก เยาวชน สตรี ผู้สูงอายุ ผู้ด้อยโอกาส การศึกษา ศาสนา และวัฒนธรรม

- ประชาชนในชุมชนมีความศรัทธาต่อองค์พระผู้เป็นเจ้า นับถือศาสนาคริสต์ นิกายโรมันคาทอลิก

- มีวัฒนธรรมเป็นของตนเอง อยู่กันแบบพี่น้อง

- อาศัยหลักศาสนาประเพณีวัฒนธรรมในการดำเนินชีวิต

• ด้านทรัพยากรธรรมชาติและสิ่งแวดล้อม

- มีพื้นที่อุดมสมบูรณ์

- มีแหล่งน้ำทางธรรมชาติ

- ชุมชนสะอาด สวยงาม มีการจัดภูมิทัศน์

• ด้านความมั่นคงและความสงบเรียบร้อย

- มีป้อมตำรวจอยู่บริเวณในชุมชนคอยดูแลประชาชนในชุมชน

- ประชาชนในชุมชนมีความจงรักภักดีต่อสถาบันพระมหากษัตริย์ ชาติ ศาสนาพระมหากษัตริย์

• ด้านโครงสร้างพื้นฐาน

- มีถนน ไฟฟ้า และระบบน้ำการประปาในชุมชน

๒) จุดอ่อน คือ ลักษณะหรือข้อด้อยของชุมชนเมื่อเทียบกับชุมชนอื่น

• ด้านเศรษฐกิจ

- ประชาชนไม่มีอาชีพเสริมนอกจากการทำเกษตร

- ผู้สูงอายุไม่มีรายได้

- ด้านสังคม (เด็ก เยาวชน สตรี ผู้สูงอายุ ผู้ด้อยโอกาส การศึกษา ศาสนา และวัฒนธรรม)
 - ผู้สูงอายุไม่ได้รับการศึกษา จึงเป็นเหตุทำให้ผู้สูงอายุไม่กล้าแสดงออกและร่วมกิจกรรมกับผู้สูงอายุชุมชนอื่น ๆ
- ด้านทรัพยากรธรรมชาติและสิ่งแวดล้อม
 - เกิดไฟป่าในพื้นที่ป่าชุมชนทุกปี
 - ไม่มีแหล่งน้ำที่สะอาดบริโภค
- ด้านความมั่นคงและความสงบเรียบร้อย
 - เป็นชุมชนที่มีพื้นที่กว้าง การประชาสัมพันธ์ข่าวสารต่าง ๆ ไม่ค่อยทั่วถึง
- ด้านโครงสร้างพื้นฐาน
 - ถนนและระบบระบายน้ำบางพื้นที่ชำรุดเสียหาย

๑๕.๒ การวิเคราะห์ปัจจัยภายนอก หรือสภาพแวดล้อมภายนอก จะทำให้ชุมชนทราบถึงโอกาสและอุปสรรคการทำงาน of ชุมชน

๑) โอกาส

- รัฐบาล และเทศบาลฯ ให้การสนับสนุนการพัฒนาชุมชน
- ระบบการสื่อสารเทคโนโลยีทันสมัยทำให้การติดต่อสื่อสารได้รวดเร็ว
- ได้รับการสนับสนุนจากคริสตจักร
- เทศบาลฯ ให้การส่งเสริมและสนับสนุนการจัดเวทีเสนอปัญหาความต้องการของชุมชน

๒) อุปสรรค

- ชุมชนอยู่ห่างจากสถานที่ราชการ
- มีการทำลายทรัพยากรป่าไม้ทุกปีจากชุมชนอื่น
- ได้รับงบประมาณไม่เพียงพอ

๑๕.๓ การวิเคราะห์ปัญหาของชุมชน

ลำดับ	ชื่อปัญหา	สาเหตุของปัญหา	ข้อมูลบ่งชี้สภาพ ขนาด และความรุนแรงของปัญหา	แนวทางการแก้ไขปัญหา
๑	ภายในชุมชนมีไฟฟ้าใช้ไม่ทั่วถึง	บางพื้นที่อยู่นอกเขตไฟฟ้า	ประชาชนบางครัวเรือนไม่มีไฟฟ้าใช้	ขยายเขตไฟฟ้า
๒	การคมนาคมไม่สะดวก	ถนนชำรุด และเป็นถนนลูกรัง	ประชาชนสัญจรไปมาด้วยความยากลำบากและอาจเกิดอันตราย	ก่อสร้างหรือปรับปรุงถนนถนน
๓	ขาดแคลนน้ำสำหรับอุปโภคบริโภค	ระบบประปาชำรุด และไม่มีแหล่งน้ำสำหรับอุปโภคบริโภค	ประชาชนมีน้ำใช้ไม่เพียงพอ	ปรับปรุงระบบประปา และขุดเจาะบ่อบาดาล
๔	ไม่มีแหล่งน้ำสำหรับการเกษตร	เกษตรกรไม่มีแหล่งน้ำสำหรับการเกษตร	ผลผลิตเสียหายจากการขาดน้ำ	ขุดสระเพื่อใช้สำหรับกักเก็บน้ำ
๕	ขาดอาชีพเสริม	ไม่มีอาชีพนอกฤดูกาลเกษตร	เกษตรกรไม่มีรายได้เสริม	อบรมส่งเสริมอาชีพเสริม

/ส่วนที่ ๓...

๑๖. โครงการแผนชุมชนปี ๒๕๖๕ - ๒๕๖๖

๑๖.๑ โครงการ/กิจกรรม เรียงตามลำดับความสำคัญ (รวมทุกด้านหรืออาจเพิ่มเติมความต้องการและสอดคล้องกับบริบทของชุมชน)

ลำดับที่	ชื่อโครงการ	งบประมาณ	เป้าหมาย	ประเภทของแผนด้านต่างๆ (ระบุ ✓)					วิธีการดำเนินการ (ระบุ ✓)		
				ด้านเศรษฐกิจ	ด้านสังคม	ด้านทรัพยากรฯ	ด้านความมั่นคง	ด้านโครงสร้างพื้นฐาน	ทำเอง	ทำร่วม	หน่วยงานอื่นทำให้
๑	โครงการก่อสร้างระบบประปาบาดาล ภายในชุมชนอิวเมียนบ้าน ผาลาด	-	ภายในชุมชนอิวเมียนบ้าน ผาลาด					✓			✓
๒	โครงการก่อสร้างถนน คสล. บริเวณ รอบสระภายในชุมชนอิวเมียนบ้าน ผาลาด	-	ภายในชุมชนอิวเมียนบ้าน ผาลาด					✓			✓
๓	โครงการจัดซื้อเครื่องร่อนบดอัดปุ๋ย	-	ประชาชนภายในชุมชน อิวเมียนบ้านผาลาด	✓							✓
๔	โครงการขยายเขตไฟฟ้าภายในชุมชน อิวเมียนบ้านผาลาด บริเวณฟาร์มไก่ - สวนนายไหนดิง แซ่ฟุ้ง	-	บริเวณฟาร์มไก่ - สวนนาย ไหนดิง แซ่ฟุ้ง					✓			✓

ลำดับที่	ชื่อโครงการ	งบประมาณ	เป้าหมาย	ประเภทของแผนด้านต่างๆ (ระบุ ✓)					วิธีการดำเนินการ (ระบุ ✓)			
				ด้านเศรษฐกิจ	ด้านสังคม	ด้านทรัพยากร	ด้านความมั่นคง	ด้านโครงสร้างพื้นฐาน	ทำเอง	ทำร่วม	หน่วยงานอื่นทำให้	
๕	โครงการขยายเขตไฟฟ้าภายในชุมชนอ่าวเมียนบ้านผาลาด บริเวณฟาร์มไก่เดิม - สวนนายสิทธิพงษ์ ฟุ่งสันติภาพ	-	บริเวณฟาร์มไก่เดิม - สวนนายสิทธิพงษ์ ฟุ่งสันติภาพ					✓				✓
๖	โครงการก่อสร้างลานอเนกประสงค์ภายในชุมชนอ่าวเมียนบ้านผาลาด	-	ภายในชุมชนอ่าวเมียนบ้านผาลาด					✓				✓
๗	โครงการก่อสร้างถนนแอสฟัลท์ติกภายในชุมชนอ่าวเมียนบ้านผาลาด บริเวณฝาย สปก.ขุนทะ - สวนนายสมบูรณ์ แซ่ฟุ้ง	-	ภายในชุมชนอ่าวเมียนบ้านผาลาด บริเวณฝาย สปก.ขุนทะ - สวนนายสมบูรณ์ แซ่ฟุ้ง					✓				✓
๘	โครงการก่อสร้างถนนแอสฟัลท์ติกภายในชุมชนอ่าวเมียนบ้านผาลาด สิ้นสุดเขตวังหลวง - สวนนายสิทธิพงษ์ ฟุ่งสันติภาพ	-	ภายในชุมชนอ่าวเมียนบ้านผาลาด บริเวณฝาย สปก.ขุนทะ - สวนนายสมบูรณ์ แซ่ฟุ้ง					✓				✓

ลำดับที่	ชื่อโครงการ	งบประมาณ	เป้าหมาย	ประเภทของแผนด้านต่างๆ (ระบุ ✓)					วิธีการดำเนินการ (ระบุ ✓)			
				ด้านเศรษฐกิจ	ด้านสังคม	ด้านทรัพยากรฯ	ด้านความมั่นคง	ด้านโครงสร้างพื้นฐาน	ทำเอง	ทำร่วม	หน่วยงานอื่นทำให้	
๙	โครงการขุดสระน้ำในชุมชนอิวเมี่ยน บ้านผาลาด บริเวณพื้นที่ป่าชุมชน	-	บริเวณพื้นที่ป่าชุมชน ชุมชนอิวเมี่ยนบ้านผาลาด			✓						✓
๑๐	โครงการส่งเสริมอาชีพ (ทำถ่านจากเศษวัสดุ)	-	ประชาชนภายในชุมชนอิวเมี่ยนบ้านผาลาด	✓								✓
๑๑	โครงการพระราชดำริด้านสาธารณสุข	-	ประชาชนภายในชุมชนอิวเมี่ยนบ้านผาลาด		✓							✓
๑๒	ประเพณีตรุษจีน	-	ประชาชนภายในชุมชนอิวเมี่ยนบ้านผาลาด		✓				✓			
๑๓	กิจกรรมทำความสะอาดชุมชนในวันสำคัญ	-	ภายในชุมชนอิวเมี่ยนบ้านผาลาด		✓				✓			
๑๔	โครงการปลูกป่าชุมชน และสร้างฝายชะลอน้ำ	-	ภายในชุมชนอิวเมี่ยนบ้านผาลาด		✓				✓			

๓.๒ โครงการ/กิจกรรม แยกตามด้าน

๑. ด้านเศรษฐกิจ

ลำดับที่	ชื่อโครงการ	งบประมาณ	เป้าหมาย/ ระยะเวลาดำเนินการ	รายละเอียด/วิธีดำเนินการ	วิธีการดำเนินการ (ระบุ ✓)			หมายเหตุ (หน่วยดำเนินงาน)
					ทำเอง	ทำร่วม	หน่วยงานอื่นทำให้	
๑	โครงการจัดซื้อเครื่องร่อนบดอัดปุ๋ย	-	ประชาชนภายในชุมชน	จัดหาเครื่องร่อนบดอัดปุ๋ย			✓	เทศบาล
๒	โครงการส่งเสริมอาชีพ (ทำถ่านจากเศษวัสดุ)	-	เกษตรกรภายในชุมชน	อบรมผลิตถ่านจากเศษวัสดุ			✓	เทศบาล

/๒. ด้านสังคม...

๒. ด้านสังคมและคุณภาพชีวิต

ลำดับที่	ชื่อโครงการ	งบประมาณ	เป้าหมาย/ ระยะเวลาดำเนินการ	รายละเอียด/วิธีดำเนินการ	วิธีการดำเนินการ (ระบุ ✓)			หมายเหตุ (หน่วยดำเนินงาน)
					ทำเอง	ทำร่วม	หน่วยงานอื่นทำให้	
๑	โครงการพระราชดำริด้าน สาธารณสุข	-	ประชาชนภายในชุมชน	ดำเนินโครงการตาม พระราชดำริด้านสาธารณสุข			✓	เทศบาล
๒	ประเพณีตรุษจีน	-	ประชาชนภายในชุมชน	จัดงานประเพณีตรุษจีน	✓			
๓	กิจกรรมทำความสะอาดชุมชน ในวันสำคัญ	-	ภายในชุมชน	จัดกิจกรรมทำความสะอาด ชุมชนในวันสำคัญ	✓			

/๓. ด้านทรัพยากร...

๓. ด้านทรัพยากรธรรมชาติและสิ่งแวดล้อม

ลำดับที่	ชื่อโครงการ	งบประมาณ	เป้าหมาย/ ระยะเวลาดำเนินการ	รายละเอียด/วิธีดำเนินการ	วิธีการดำเนินการ (ระบุ ✓)			หมายเหตุ (หน่วยดำเนินงาน)
					ทำเอง	ทำร่วม	หน่วยงานอื่นทำให้	
๑	โครงการขุดสระน้ำในชุมชน อ่าวเมียนบ้านผาลาด บริเวณ พื้นที่ป่าชุมชน	-	บริเวณพื้นที่ป่าชุมชน ชุม ชนอ่าวเมียนบ้านผาลาด	ขุดสระน้ำในชุมชนอ่าวเมียน บ้านผาลาด บริเวณพื้นที่ป่าชุมชน			✓	เทศบาล
๒	โครงการปลูกป่าชุมชน และ สร้างฝายชะลอน้ำ	-	ภายในชุมชน	ดำเนินโครงการปลูกป่าชุมชน และสร้างฝายชะลอน้ำ	✓			

/๔. ด้านความมั่นคง...

๔. ด้านความมั่นคงและความสงบเรียบร้อย

ลำดับที่	ชื่อโครงการ	งบประมาณ	เป้าหมาย/ ระยะเวลาดำเนินการ	รายละเอียด/วิธีดำเนินการ	วิธีการดำเนินการ (ระบุ ✓)			หมายเหตุ (หน่วยดำเนินงาน)
					ทำเอง	ทำร่วม	หน่วยงานอื่นทำให้	

/๕. ด้านบริหาร...

๕. ด้านโครงสร้างพื้นฐาน

ลำดับที่	ชื่อโครงการ	งบประมาณ	เป้าหมาย/ ระยะเวลาดำเนินการ	รายละเอียด/วิธีดำเนินการ	วิธีการดำเนินการ (ระบุ ✓)			หมายเหตุ (หน่วยดำเนินงาน)
					ทำเอง	ทำร่วม	หน่วยงานอื่นทำให้	
๑	โครงการก่อสร้างระบบ ประปาบาดาลภายใน ชุมชนอ่าวเมียนบ้านผาลาด	-	ภายในชุมชนอ่าวเมียน บ้านผาลาด	ก่อสร้างระบบประปาบาดาล ภายในชุมชนอ่าวเมียน บ้านผาลาด			✓	เทศบาล
๒	โครงการก่อสร้างถนน คสล.บริเวณรอบสระ ภายในชุมชนอ่าวเมียน บ้านผาลาด	-	ภายในชุมชนอ่าวเมียน บ้านผาลาด	ก่อสร้างถนน คสล.บริเวณ รอบสระภายในชุมชนอ่าวเมียน บ้านผาลาด			✓	เทศบาล
๓	โครงการขยายเขตไฟฟ้า ภายในชุมชนอ่าวเมียน บ้านผาลาด บริเวณฟาร์มไก่ - สวนนายไทนซิง แซ่ฟุ้ง	-	บริเวณฟาร์มไก่ - สวนนาย ไทนซิง แซ่ฟุ้ง	ขยายเขตไฟฟ้าภายในชุมชน อ่าวเมียนบ้านผาลาด บริเวณ ฟาร์มไก่ - สวนนายไทนซิง แซ่ฟุ้ง			✓	เทศบาล
๔	โครงการขยายเขตไฟฟ้า ภายในชุมชนอ่าวเมียนบ้าน ผาลาด บริเวณฟาร์มไก่เดิม - สวนนายสิทธิพงษ์ ฟุ้งสันติภาพ	-	บริเวณฟาร์มไก่เดิม - สวน นายสิทธิพงษ์ ฟุ้งสันติภาพ	ขยายเขตไฟฟ้าภายในชุมชนอ่าว เมียนบ้านผาลาด บริเวณ ฟาร์มไก่เดิม - สวน นายสิทธิพงษ์ ฟุ้งสันติภาพ			✓	เทศบาล

/ลำดับที่ ๕...

ลำดับที่	ชื่อโครงการ	งบประมาณ	เป้าหมาย/ ระยะเวลาดำเนินการ	รายละเอียด/วิธีดำเนินการ	วิธีการดำเนินการ (ระบุ ✓)			หมายเหตุ (หน่วยดำเนินงาน)
					ทำเอง	ทำร่วม	หน่วยงานอื่นทำให้	
๕	โครงการก่อสร้างลาน อเนกประสงค์ภายใน ชุมชนอิวเมียนบ้านผาลาด	-	ภายในชุมชนอิวเมียน บ้านผาลาด	ก่อสร้างลานอเนกประสงค์ ภายในชุมชนอิวเมียน บ้านผาลาด			✓	เทศบาล
๖	โครงการก่อสร้างถนน แอสฟัลท์ติกภายในชุมชน อิวเมียนบ้านผาลาด บริเวณฝาย สปก.ขุนทะ - สวนนายสมบูรณ์ แซ่ฟรุ้ง	-	ภายในชุมชนอิวเมียน บ้านผาลาด บริเวณฝาย สปก. ขุนทะ - สวนนายสมบูรณ์ แซ่ฟรุ้ง	ก่อสร้างถนนแอสฟัลท์ติก ภายในชุมชนอิวเมียนบ้านผา ลาด บริเวณฝาย สปก.ขุนทะ - สวนนายสมบูรณ์ แซ่ฟรุ้ง			✓	เทศบาล
๗	โครงการก่อสร้างถนน แอสฟัลท์ติกภายในชุมชน อิวเมียนบ้านผาลาด สิ้นสุดเขตวังหลวง - สวน นายสิทธิพงษ์ ฟุ้งสันติภาพ	-	ภายในชุมชนอิวเมียน บ้านผาลาด บริเวณฝาย สปก.ขุนทะ - สวน นายสมบูรณ์ แซ่ฟรุ้ง	ก่อสร้างถนนแอสฟัลท์ติก ภายในชุมชนอิวเมียน บ้านผาลาด สิ้นสุดเขตวัง หลวง - สวนนายสิทธิพงษ์ ฟุ้งสันติภาพ			✓	เทศบาล

ส่วนที่ ๔ การทบทวนแผนชุมชน

(ให้ชุมชนมีการทบทวนแผนชุมชนเป็นประจำ อย่างน้อยปีละ ๑ ครั้ง เพื่อให้แผนชุมชนเป็นปัจจุบันและมีข้อมูลที่สอดคล้องกับข้อเท็จจริง)

วัน/เดือน/ปี	ทบทวน ครั้งที่	มติที่ประชุม	จำนวน ผู้เข้าร่วม ประชุม	หมายเหตุ
๒๐ ก.พ.๖๕	๑	มติเห็นชอบ	๔๔ คน	

/การทบทวน...

การทบทวนแผนชุมชน

โครงการ/กิจกรรม เรียงตามลำดับความสำคัญ (รวมทุกด้านหรืออาจเพิ่มเติมความต้องการและสอดคล้องกับบริบทของชุมชน)

ลำดับที่	ชื่อโครงการ	งบประมาณ	เป้าหมาย	ประเภทของแผนด้านต่างๆ (ระบุ ✓)					วิธีการดำเนินการ (ระบุ ✓)		
				ด้านเศรษฐกิจ	ด้านสังคม	ด้านทรัพยากรฯ	ด้านความมั่นคง	ด้านโครงสร้างพื้นฐาน	ทำเอง	ทำร่วม	หน่วยงานอื่นทำให้
๑	โครงการวางระบบท่อประปาภายในชุมชน ขนาด ๓ นิ้ว	-	ภายในชุมชน					✓			✓
๒	โครงการขยายเขตไฟกึ่งโดยใช้พลังงาน แสงอาทิตย์บริเวณซุ่มประตู่หมู่บ้าน - ลานมัน สัมปะหลัง	-	บริเวณซุ่มประตู่ หมู่บ้าน - ลานมัน สัมปะหลัง					✓			✓
๓	โครงการก่อสร้างถนนแอสฟัลท์ติกบริเวณสวน นายเดช - สวนนายอิทธิกร ฟรุ้งสิริทรัพย์	-	กบริเวณสวนนายเดช - สวนนายอิทธิกร ฟรุ้งสิริทรัพย์					✓			✓
๔	โครงการก่อสร้างท่อลอดเหลี่ยมคอนกรีตเสริม เหล็กภายในชุมชนอ่วมเยียนบ้านผาลาด บริเวณ หน้าบ้านนายวิสิทธิ์ อังกุลปรีดา	-	บริเวณหน้าบ้านนาย วิสิทธิ์ อังกุลปรีดา					✓			✓

ลำดับที่	ชื่อโครงการ	งบประมาณ	เป้าหมาย	ประเภทของแผนด้านต่างๆ (ระบุ ✓)					วิธีการดำเนินการ (ระบุ ✓)			
				ด้านเศรษฐกิจ	ด้านสังคม	ด้านทรัพยากรฯ	ด้านความมั่นคง	ด้านโครงสร้างพื้นฐาน	ทำเอง	ทำร่วม	หน่วยงานอื่นทำให้	
๕	โครงการขยายเขตไฟฟ้าภายในชุมชนอิวเมียน บ้านผาลาด บริเวณสวนนายเดช - สวนนายอิทธิกร ฟรุ้งสิริทรัพย์	-	บริเวณสวนนายเดช - สวนนายอิทธิกร ฟรุ้งสิริทรัพย์					✓				✓
๖	โครงการจัดทำแนวกันไฟชุมชนอิวเมียนบ้านผาลาด - วังหลวง	-	ป่าชุมชน			✓						✓
๗	โครงการส่งเสริมอาชีพ (ทำแคร่ไม้ไผ่)	-	ประชาชนในชุมชน	✓								✓
๘	โครงการพระราชดำริด้านสาธารณสุข	-	ประชาชนในชุมชน		✓							
๙	ประเพณีตรุษจีน	-	ประชาชนในชุมชน		✓							
๑๐	กิจกรรมทำความสะอาดชุมชนในวันสำคัญ	-	ประชาชนในชุมชน		✓							
๑๑	โครงการปลูกป่าชุมชน และสร้างฝายชะลอน้ำ	-	ประชาชนในชุมชน			✓						

