

การดำเนินงานปลูกรักษาทรัพยากรที่มีค่าในท้องถิ่นเขตเทศบาลเมืองเขลางค์นคร ตามโครงการอนุรักษ์พันธุกรรมพืชอันเนื่องมาจากพระราชดำริ สมเด็จพระเทพรัตนราชสุดาฯ สยามบรมราชกุมารี (อพ.สธ.)

ส้มป่อย (Acacia concinna)



ชื่อสามัญ : ส้มป่อย

ชื่ออื่นๆ : ส้มขอน (แม่ฮ่องสอน) เอกราช (แพร่) ส้มพอดิ (ภาคอีสาน)

ชื่อวิทยาศาสตร์ : *Acacia concinna* (Willd.) DC.

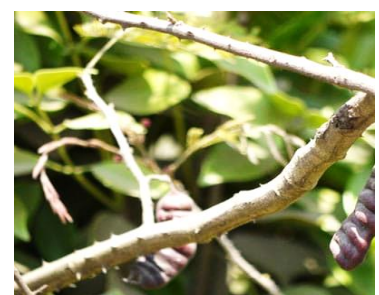
ชื่อวงศ์ : Leguminosae

“ส้มป่อย” เป็นไม้มงคลของชาวเหนือกำหนดปลูกในอุตรหรือทิศเหนือ บางท้องถิ่นเชื่อว่าการปลูกส้มป่อยจะช่วยขับไล่ภูตผีปีศาจและสิ่งเลวร้ายมิให้มารบกวน ใช้ในพิธีการทำน้ำมนต์เพื่อสะเดาะเคราะห์ โดยจะใช้ใบส้มป่อย ผักส้มป่อยปิ้งไฟพอเหลืองแช่น้ำร่วมกับใบเงินใบทอง ใบมะกรูด กล้วยาแพรก ใบราชพฤกษ์ ใบมะตูม และใบหมากผู้หมากเมีย จากนั้นนำน้ำมนต์ที่ได้ประพรมศีรษะหรืออาบ สำหรับผู้ป่วยจะช่วยให้เคราะห์โศกบรรเทาลงได้ ในพิธีกรรมและประเพณีท้องถิ่นของชาวเหนือทั้งที่เป็นมงคลและไม่เป็นมงคลมักจะมีส้มป่อยร่วมด้วยเสมอ เพราะเชื่อว่าส้มป่อยเป็นของขลังที่จะช่วยปกป้องจากสิ่งเลวร้าย ทั้งยังช่วยเสริมหรือคืนอำนาจให้สำหรับผู้ที่มิคาถาอาคมอีกด้วย นอกจากนี้ ส้มป่อยยังมีคุณประโยชน์อีกมากมาย เช่น นำมาทำอาหารและเป็นยาสมุนไพรหลากหลายสรรพคุณ

ลักษณะทางพฤกษศาสตร์

ลำต้น :

“ส้มป่อย” เป็นพืชยืนต้นขนาดเล็กหรือเป็นไม้พุ่ม ลักษณะลำต้นเลื้อยหาที่ยึดเกาะขึ้นไปตามกิ่งไม้แต่ไม่มีมือจับ เถาของส้มป่อยจะแข็งแรงมากสามารถเลื้อยไปตามต้นไม้อื่นได้สูงถึง ๖ - ๗ เมตร เปลือกต้นสีน้ำตาล เถาอ่อนสีน้ำตาลแดง มีขนกำมะหยี่หรือขนสั้นหนานุ่มอยู่ทั่วต้น กิ่งก้านมีหนามแหลมสั้นๆ ทั่วทั้งไป



ใบ :

ใบสั้มป่อยเป็นใบประกอบแบบขนนกสองชั้นออกเรียงสลับ คล้ายใบชะอมและใบกระถิน ช่อใบมีประมาณ ๕ - ๑๐ คู่ ส่วนช่อใบย่อยมีประมาณ ๑๐ - ๓๕ คู่ ใบย่อยเรียงตรงข้ามไม่มีก้านใบย่อย ลักษณะของใบย่อยเป็นรูปขอบขนานขนาดเล็ก ปลายใบมนหรือแหลมที่ปลายเป็นติ่งหนามแหลมอ่อนโค้ง โคนใบมนหรือตัด ส่วนขอบใบหนาเรียบ ใบมีขนาดกว้างประมาณ ๐.๘ - ๓ มิลลิเมตร และยาวประมาณ ๓.๕ - ๑๑.๕ มิลลิเมตร แผ่นใบเรียบ ก้านใบยาวประมาณ ๓.๖ - ๕ เซนติเมตร มีขนสั้นนุ่มและหนาแน่น พบก้านขนสั้นน้ำตาลคล้ายต่อม ๑ อัน อยู่ที่โคนของก้านใบ แกนกลางยาวประมาณ ๖.๖ - ๘.๕ เซนติเมตร ส่วนก้านใบย่อยสั้นมากยาวได้ประมาณ ๐.๕ มิลลิเมตรหรือน้อยกว่านั้น เกี้ยงและมีขนนุ่มหนาแน่น



ดอก :

สั้มป่อยจะออกดอกเป็นช่อกระจุกรูปทรงกลม โดยจะออกที่ปลายกิ่งหรือออกตามซอกใบข้างลำต้นประมาณ ๑ - ๓ ช่อดอกต่อช่อ มีขนาดประมาณ ๐.๗ - ๑.๓ เซนติเมตร มีดอกประมาณ ๓๕ - ๔๕ ดอก ก้านช่อดอกยาวประมาณ ๒.๕ - ๓.๒ มิลลิเมตร มีขนนุ่มหนาแน่น มีใบประดับดอก ๑ อัน ลักษณะเป็นรูปแถบความยาวไม่เกิน ๑ มิลลิเมตร โคนเรียวสีแดงมีขนกระจายอยู่ทั่วไป ดอกย่อยมีขนาดเล็กอัดกันแน่นอยู่เป็นแกนดอก กลีบดอกเป็นหลอดสีขาวนวล กลีบเลี้ยงและกลีบดอกมีอย่างละ ๕ กลีบ หลอดกลีบกว้างประมาณ ๑ - ๑.๕ มิลลิเมตร และยาวประมาณ ๒.๕ - ๓ เซนติเมตร ปลายแหลมเป็นสีแดงหรืออาจมีสีขาวปนบ้างเล็กน้อย ส่วนกลีบดอกหลอดกลีบมีขนาดกว้างประมาณ ๑ - ๑.๕ มิลลิเมตร และยาวประมาณ ๓.๕ - ๔ มิลลิเมตร มีขนบ้างเล็กน้อยที่ปลายกลีบ ดอกมีเกสรเพศผู้ประมาณ ๒๐๐ - ๒๕๐ อัน โดยยาวประมาณ ๔ - ๖ มิลลิเมตร ส่วนเกสรเพศเมียรังไข่ยาวประมาณ ๑ มิลลิเมตร มีออวูลประมาณ ๑๐ - ๑๒ ออวูล ก้านรังไข่ยาวประมาณ ๑ มิลลิเมตร ก้านและยอดเกสรเพศเมียยาวประมาณ ๒.๕ - ๓.๕ มิลลิเมตร เป็นสีขาวอมเหลืองหรือสีเขียวมเหลือง



ผล :

ผลส้มป่อยมีลักษณะแบนยาว ผิวฝักเป็นลอนคลื่นเป็นข้อๆ ตามเมล็ด ปลายฝักมีหางแหลม สันฝักหนา ผิวฝักขรุขระหรือย่นมากเมื่อแห้ง ฝักมีขนาดกว้างประมาณ ๑.๓ - ๑.๔ เซนติเมตร และยาวประมาณ ๗ - ๙.๓ เซนติเมตร ฝักอ่อนเปลือกเป็นสีเขียวอมแดง เมื่อแก่แล้วฝักจะเปลี่ยนเป็นสีน้ำตาลเข้มหรือสีน้ำตาลดำ ก้านฝักยาวประมาณ ๒.๘ - ๓ เซนติเมตร ในแต่ละฝักจะมีเมล็ดประมาณ ๕ - ๑๒ เมล็ด เมล็ดส้มป่อยมีลักษณะเป็นรูปทรงแบนรีสีดำผิวมัน มีขนาดกว้างประมาณ ๔ - ๕ มิลลิเมตร และยาวประมาณ ๗ - ๘ มิลลิเมตร



ประโยชน์การใช้สอย

ประโยชน์ทางยา :

ใบ - มีรสเปรี้ยวฝาดร้อนเล็กน้อย **สรรพคุณ** : ช่วยขับเสมหะ ขับระดูขาว แก้บิด ฟอกโลหิต แก้โรคตา

ดอก - มีรสเปรี้ยว ฝาด มัน **สรรพคุณ** : ช่วยแก้เส้นเอ็นพิการให้สมบูรณ์

ฝัก - มีรสเปรี้ยว **สรรพคุณ** : เป็นยาขับเสมหะ แก้ไอ แก่น้ำลายเหนียว แก้โรคผิวหนัง ช่วยขจัดรังแคและบำรุงเส้นผม

เปลือก - มีรสขมเปรี้ยวเผ็ดปร่า **สรรพคุณ** : ช่วยเจริญอาหารกัดเสมหะ แก้ไอ แก้ซางเด็ก

ต้น - มีรสเปรี้ยว **สรรพคุณ** : ฝาดแก้ตาพิการ

ราก - มีรสขม **สรรพคุณ** : แก้ไข้ แก้ท้องร่วง

ตำรับยา :

แก้รังแค คันศีรษะ รักษาผมหยอกก่อนวัย ในฝักส้มป่อยมีสารกลุ่มซาโปนิน (Zaponin) หลายชนิด เช่น สารอะคาซินินเอ (Acacinin A) และสารอะคาซินินบี (Acacinin B) รวมกันแล้วสูงถึงร้อยละ ๒๐ สารเหล่านี้เป็นแชมพูธรรมชาติที่เป็นกรดอ่อนๆ เหมาะที่จะใช้ในการสระผมอย่างยิ่ง ช่วยรักษารังแค ผมหยอกก่อนวัย เพียงนำฝักส้มป่อยมาหั่นกวาดตีกับน้ำแรงๆ สารซาโปนินจะแตกฟองที่คงทนมากมีฤทธิ์ในการชำระล้างได้ดีโดยไม่ทำลายธรรมชาติของผมและผิวบนหนังศีรษะ โดยนำฝักส้มป่อยที่ปิ้งไฟประมาณ ๑๐ ฝัก ต้มรวมกับลูกมะกรูดที่หมกไฟ ๒ ลูก ในน้ำ ๕ ลิตร ต้มเดือดจนแตกฟองดี แล้วนำมาใช้หมักและสระผมได้โดยไม่ต้องผสมกับแชมพูเคมีใดๆ หากสระผมด้วยแชมพูธรรมชาติ ส้มป่อยสัปดาห์ละ ๒ - ๓ ครั้ง จะทำให้อาการคันบนหนังศีรษะและรังแคหายเป็นปกติทั้ง

ยาแก้ไอ นำเปลือกแช่น้ำกินทำให้ชุ่มคอแก้ไอได้หรือนำฝักปิ้งไฟให้เหลืองชงน้ำกินแก้ไอ

ยาแก้ไข้ ท้องอืด ใช้น้ำยออดส้มป่อยต้มกินกับข้าวต้ม

ยาแก้ฝี นำยออดอ่อนของส้มป่อยมาตำรวมกับขมิ้นอ้อยใส่น้ำมันพืชเล็กน้อย หมกไฟพออุ่นและนำไปพอกจะช่วยแก้ฝีฝี ทำให้ฝีแตกเร็วหรือยุบไป หรือใช้รากฝนใส่น้ำปูนใสทาฝีโดยตรง

ประโยชน์ทางอาหาร :

ใบของส้มป่อยถือเป็นผักที่มีวิตามินเอและเบต้าแคโรทีนสูงมากเป็นอันดับต้นๆ จากผลการทดสอบฤทธิ์ การต้านอนุมูลอิสระของยออดส้มป่อยพบว่ามีสูงมากและยังมีสารซาโปนินในฝักส้มป่อยที่ทำให้เซลล์ทำงานได้ดีขึ้น ช่วยทำให้ภูมิคุ้มกันของร่างกายดีขึ้น โดยจะใช้น้ำยออดอ่อนและใบอ่อนรับประทานเป็นผักสดร่วมกับลาบและแจ่ว และนำมาใช้ปรุงรสช่วยให้อาหารมีรสเปรี้ยวและช่วยดับกลิ่นคาวปลาได้ มักนำมาทำเมนูแกงส้ม ต้มยำ

ประโยชน์อื่นๆ :

น้ำของฝักส้มป่อย - ใช้ขัดล้างเครื่องเงิน เครื่องทองได้สะอาดแวววาว

เปลือกต้นส้มป่อย - สามารถนำมาย้อมผ้า ย้อมแห และอวนได้ โดยจะให้สีน้ำตาลและสีเขียว

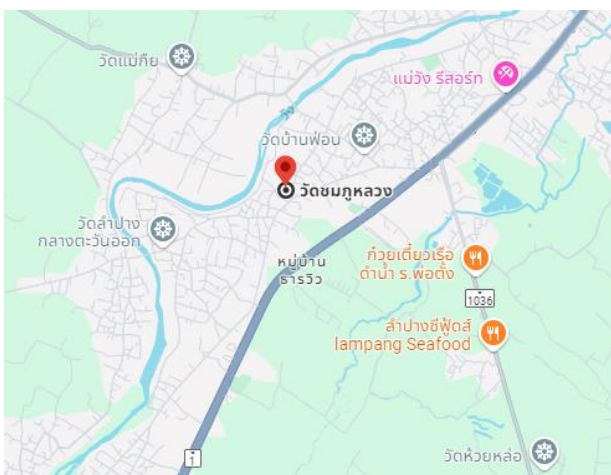
นอกจากนี้ ฝักส้มป่อยยังถือเป็นสมุนไพรมงคลทางภาคเหนือมักใช้ ฝักส้มป่อยในพิธีกรรมหลายอย่าง โดยเฉพาะพิธีสะเดาะเคราะห์ พิธีรดน้ำมนต์ เพราะเชื่อว่าส้มป่อยเป็นพืชศักดิ์สิทธิ์ ช่วยขจัด ปลดปล่อยความโชคร้าย เคราะห์กรรม ความอับมงคล ให้หลุดพ้นจากชีวิต หากถ้าคนไหนไม่สบายใจ ไม่สบายตัว เจ็บไข้ มักจะเอาส้มป่อยมาต้มอาบ ล้างหน้าหรือล้างหัว ซึ่งการเก็บฝักส้มป่อยที่จะนำมาใช้ในการทำพิธีกรรมต่างๆ นั้นต้องเก็บในวันขึ้น ๑๕ ค่ำเดือน ๔ จึงจะศักดิ์สิทธิ์หรืออย่างน้อยก็ต้องเก็บก่อนฟ้าร้องหรือก่อนฝนตกลงมา เพราะเชื่อกันว่าหากฟ้าร้องฝนตกแล้วจะถือว่าไม่เป็นยา ไม่ขลัง ถือว่าข้ามปีไปแล้ว เมื่อถึงเวลาเก็บให้เลือกเก็บฝักส้มป่อยที่แก่จัดนำไปตากให้แห้งสนิทแล้วนำไปเก็บไว้ในภาชนะที่ปิดมิดชิด เพื่อใช้ในพิธีกรรมต่างๆ ก่อนนำไปใช้นิยมนำฝักส้มป่อยไปผิงไฟพอให้สุกส้มป่อยจะมีกลิ่นหอมอมเปรี้ยว คนที่เคยล้างหน้าหรืออาบด้วยน้ำส้มป่อยแล้วย่อมรู้สึกได้ถึงความรู้สึกดีถึงความมีสิริมงคล เพราะกลิ่นหอมแทรกสรสเปรี้ยวของ ส้มป่อยจะช่วยให้สดชื่นมีชีวิตชีวาขึ้นมาทันทีทันใด

วิธีการขยายพันธุ์

ส้มป่อยสามารถขยายพันธุ์ได้ ๒ วิธี คือ การเพาะเมล็ดโดยใช้เมล็ดพันธุ์จากฝักส้มป่อยแห้ง และการปักชำ แต่วิธีที่เป็นที่นิยมกันมาก คือ การปักชำ เพราะโตเร็วและประหยัดเวลาว่าการเพาะเมล็ด โดยให้ตัดกิ่งแก่ยาวประมาณ ๕๐ เซนติเมตร นำมาปักชำในกระถางหรือในบริเวณที่ต้องการจะเพาะชำ ซึ่งในกระถางหรือบริเวณดังกล่าวต้องมีความชื้นมาก และรดน้ำทุกวันจนกิ่งที่ชำเกิดรากแล้วจึงย้ายลงหลุมที่จะปลูกต่อไป สำหรับการปลูกส้มป่อยนั้นควรปลูกในที่โล่งหรือ ที่มีแสงมาก สามารถปลูกได้ในดินทุกประเภทที่มีการระบายน้ำได้ดี เพราะส้มป่อยชอบความชื้นปานกลางถึงน้อย และชอบแสงแดดมาก สำหรับการดูแลรักษานั้นส้มป่อยไม่ค่อยมีโรคและศัตรูพืชมาก แต่ควรตัดแต่งกิ่งหรือทำค้าง ให้ลำต้นของส้มป่อยพันเลื้อยขึ้นไปเพื่อสะดวกในการเก็บเกี่ยวผลผลิตของส้มป่อย

การจัดการและรวบรวมข้อมูลทรัพยากรท้องถิ่น

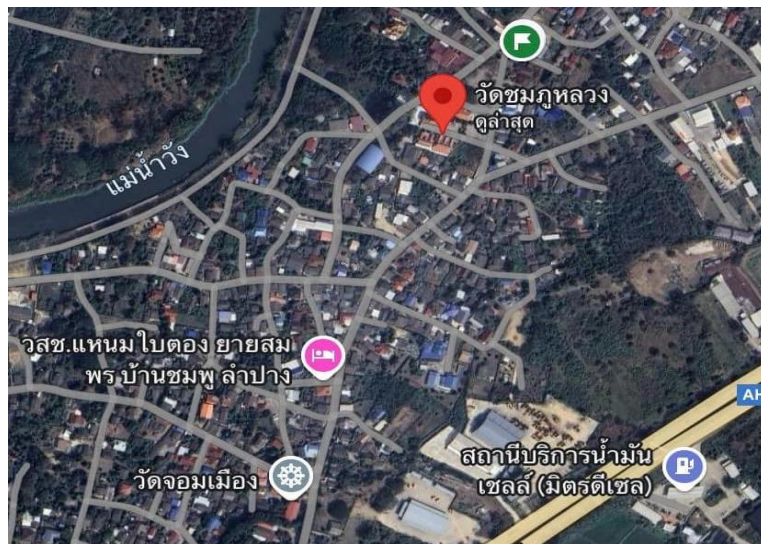
การดำเนินงานปลูกรักษาทรัพยากรท้องถิ่น ตามโครงการอนุรักษ์พันธุกรรมพืชอันเนื่องมาจากพระราชดำริ สมเด็จพระเทพรัตนราชสุดาฯ สยามบรมราชกุมารี (อพ.สธ.) โดยได้ดำเนินการสำรวจทรัพยากรที่มีค่าและต้องการเพิ่มปริมาณเพื่อนำมาใช้ประโยชน์ในท้องถิ่น โดยได้คัดเลือกทรัพยากรที่มีอยู่ในพื้นที่เขตเทศบาลเมืองเขลางค์นคร คือ ส้มป่อย ซึ่งมีต้นพันธุ์กรรมอยู่บริเวณหลังวัดชมภูหลวง หมู่ที่ ๗ ชุมชนบ้านชมพู ตำบลชมพู อำเภอเมืองลำปาง จังหวัดลำปาง จำนวน ๑ ต้น อายุประมาณ ๑๐ ปี ความสูงประมาณ ๕ เมตร ซึ่งจากการสอบถามข้อมูลที่มาของต้นส้มป่อย จากพระอธิการอนุวัฒน์ สิริภทโท เจ้าอาวาสวัดชมภูหลวง สรุปได้ว่าเมื่อประมาณต้นปี พ.ศ. ๒๕๕๗ ทางวัดชมภูหลวง ได้มีการจัดงานประเพณีสงกรานต์เนื่องในวันขึ้นปีใหม่และทางพระอธิการอนุวัฒน์ฯ ได้นำฝักส้มป่อยแห้งเดือน ๕ ที่นำมาจากบ้านของตนเองซึ่งอยู่ที่หมู่บ้านแม่อาจ ตำบลบ้านแลง อำเภอเมืองลำปาง จังหวัดลำปาง มาใช้ในการทำน้ำมนต์ สำหรับสงกรานต์ในงานดังกล่าว เมื่องานเสร็จสิ้นได้นำน้ำมนต์จากการสงกรานต์ไปเททิ้งบริเวณหลังวัดชมภูหลวง จากนั้นผ่านไปประมาณ ๒ เดือน ได้มีต้นส้มป่อยงอกขึ้นบริเวณข้างกำแพงหลังวัดชมภูหลวงและเจริญเติบโตสูงขึ้น จนเถาต้นส้มป่อยได้เลื้อยพันกับต้นสักทองที่อยู่บริเวณใกล้เคียงและพันจนสูงขึ้นเรื่อยๆ ประมาณ ๕ - ๖ เมตร โดยทางวัดชมภูหลวงจะดำเนินการตัดตกแต่งทุกๆ ๖ เดือน เพื่อไม่ให้เลื้อยสูงขึ้นจนเกินไป ซึ่งในทุกๆ ปีต้นส้มป่อยดังกล่าว จะเริ่มออกดอกในช่วงเดือนมกราคม จะแตกยอดอ่อนในช่วงเดือนพฤษภาคม เริ่มติดฝักในช่วงเดือนมิถุนายน และฝักจะโตเต็มที่ประมาณเดือนพฤศจิกายน ซึ่งชาวบ้านจะนิยมเก็บฝักแก่ในช่วงเดือนกุมภาพันธ์ ในวันขึ้น ๑๕ ค่ำเดือน ๔ (วันห้าเป็ง) ซึ่งหนึ่งปีจะมีเพียงครั้งเดียว จึงเรียกว่า “ส้มป่อยเดือนห้า” เหตุที่มักนิยมเก็บส้มป่อยเดือนห้าเพราะเชื่อว่าจะมีความศักดิ์สิทธิ์ในตัวและหากผ่านพิธีปลุกเสกจะยิ่งมีพุทธคุณเพิ่มขึ้น เมื่อเก็บฝักแก่ได้แล้วก็นำมาตากแดด ประมาณ ๕ - ๖ แดดจนแห้งสนิท แล้วนำมาบรรจุใส่ถุงเก็บไว้สำหรับใช้ในงานพิธีกรรมทางศาสนาและพิธีกรรมต่างๆ ของชาวบ้าน ทั้งนี้ พระอธิการอนุวัฒน์ฯ ได้ให้การสนับสนุนเมล็ดพันธุ์ส้มป่อยเดือนห้าในการดำเนินกิจกรรมการปลูก และรักษาทรัพยากรท้องถิ่นในครั้งนี้ด้วย



แผนที่ต้นพันธุ์กรรมอยู่บริเวณหลังวัดชมภูหลวง หมู่ที่ ๗ ตำบลชมพู อำเภอเมืองลำปาง จังหวัดลำปาง



ต้นพันธุ์กรรมที่งอกขึ้นบริเวณข้างกำแพงหลังวัดชมพูหลวง หมู่ที่ ๗ ตำบลชมพู จำนวน ๑ ต้น
ซึ่งเถาต้นล้มป่อยได้เลื้อยพันกับต้นสักทองขึ้นไปสูงประมาณ ๕ - ๖ เมตร



ค่าพิกัดตำแหน่งต้นพันธุ์กรรม ละติจูดที่ ๑๘.๒๓๘๔๐ ลองจิจูดที่ ๙๙.๔๓๑๗๑



การสอบถามข้อมูลจากพระอธิการอนุวัฒน์ สิริภทฺโท
เจ้าอาวาสวัดชมพูหลวง เมื่อวันที่ ๙ กรกฎาคม ๒๕๖๗



เมล็ดพันธุ์ล้มป่อยเดือนห้าจากต้นพันธุ์กรรม

การปลูกและรักษาทรัพยากรท้องถิ่น

ดำเนินการปลูกและรักษาทรัพยากรท้องถิ่น คือ ต้นส้มป่อยด้วยวิธีการเพาะเมล็ด โดยนำเอาเมล็ดพันธุ์ส้มป่อยจากต้นพันธุ์กรรมมาแช่น้ำเปล่าทิ้งไว้ ๓ คืน เนื่องจากเมล็ดพันธุ์มีเปลือกแข็งต้องแช่ให้เปลือกนิ่มจะทำให้มีอัตราการงอกที่ดี จากนั้นเมื่อครบ ๓ วัน ให้นำดินใส่กระถางเตรียมปลูกและทำหลุมเตรียมหยอดเมล็ดขนาดลึกประมาณ ๑.๕ เซนติเมตร จำนวน ๕ หลุม นำเมล็ดที่แช่น้ำไว้มาหยอดลงในหลุมเตรียมปลูกจำนวนหลุมละ ๒ เมล็ด กลบดินให้เรียบแล้วยกเก็บกระถางไว้ในที่แดดรำไรภายในโรงเรือนเพาะชำสวนสมุนไพรเทศบาลเมืองเขลางค์นคร



ดำเนินการรดน้ำให้ชุ่มทุกวันโดยไม่ให้น้ำขัง เมื่อผ่านไปประมาณ ๘ วัน ผลปรากฏว่าเมล็ดมีอัตราการงอกที่ดีทำให้งอกเป็นต้นอ่อนทุกหลุม โดยต้นอ่อนเตรียมผลิยอดใบเป็นต้นกล้า จากนั้นจึงทำการดูแลรักษาไว้เพื่อให้ต้นกล้ามีความแข็งแรงก่อนนำไปแยกปลูก



เมื่อต้นกล้าแข็งแรงดีแล้วจึงนำไปแยกปลูกไว้ในถุงเพาะชำและกระถางที่เตรียมไว้ โดยได้นำต้นกล้าส้มป่อยมาเพาะปลูกและดูแลรักษาต่อยังบ้านพักอาศัย พร้อมทั้งติดตามการเจริญเติบโตและจดบันทึกการเปลี่ยนแปลงของต้นส้มป่อยเป็นระยะ ทั้งนี้หากต้นกล้าส้มป่อยแข็งแรงและต้นสูงใหญ่เพียงพอก็จะนำไปลงปลูกไว้ ณ สวนสมุนไพรเทศบาลเมืองเขลางค์นครต่อไป

